



# Wirtschaftsplan 2022 - Textteil -

1.	<b>Vorwort</b> .....	2
2.	<b>Erfolgsplan</b> .....	2
2.1.	ALS insgesamt .....	2
2.2.	ALS Verwaltung .....	3
<b>2.3.</b>	<b>Geschäftsbereich Abfallwirtschaft</b> .....	<b>4</b>
2.3.1.	Entsorger-Verträge .....	4
2.3.2.	Recyclinghöfe .....	6
2.3.3.	Abfallannahme und Umladestation (AUS) .....	6
2.3.4.	Verbotswidrig abgelagerte Abfälle (§ 11 AbfG LSA ) .....	7
2.3.5.	Behältermanagement .....	7
2.3.6.	Müllschleusen .....	7
2.3.7.	Rekultivierung und Nachsorge .....	7
2.4.	Geschäftsbereich EDV-Service .....	8
2.5.	Geschäftsbereich Mahnwesen .....	8
2.6.	Geschäftsbereich Finanzen .....	8
2.7.	Geschäftsbereich Gebäudebewirtschaftung .....	9
2.8.	Geschäftsbereich Duale Systeme .....	9
3.	<b>Vermögensplan</b> .....	<b>10</b>
4.	<b>5-jähriger Finanzplan</b> .....	<b>11</b>
5.	<b>Stellenübersicht</b> .....	<b>12</b>

[alles was rot markiert ist, betrifft die **Abfallgebühr**]

## 1. Vorwort

Der Wirtschaftsplan (WiPlan) für das Geschäftsjahr 2022 basiert im Wesentlichen auf dem Ist 2020 (geprüfter u. festgestellter Jahresabschluss) als auch auf dem voraussichtlichen Ist 2021. Darüber hinaus sind die in der Gebührenkalkulation getroffenen Prognosen für das Geschäftsjahr 2022 berücksichtigt worden. Dem WiPlan 2022 liegt eine Kostenstellengliederung zu Grunde, d.h. die Planung erfolgte für die bei der ALS gebildeten

Geschäftsbereiche:

- **Abfallwirtschaft** **Knoten 60 (Entgelt Abfallwirtschaft)**
- EDV-Service Knoten 30
- **Mahnwesen** **Knoten 35 (Entgelt Mahnwesen)**
- Finanzen Knoten 40
- Gebäudebewirtschaftung Knoten 50
- DSD Knoten 55

Ein Kostenstellenplan sowie Auswertungen der Knoten u. einzelner Kostenstellen sind dem Wirtschaftsplan 2022 als **Anlage** beigefügt.

## 2. Erfolgsplan

### 2.1. ALS insgesamt – Knoten 10

*Anlage – Seite 3*

Wesentliche Veränderungen im Vergleich zum voraussichtlichen Ist 2021 betreffen:

	WiPlan 2021	vorauss. Ist 2021	WiPlan 2022
- höhere <b>Umsatzerlöse</b>	8.284 TEUR	8.200 TEUR	<b>8.451 TEUR</b>
- höherer <b>Materialaufwand</b>	-4.630 TEUR	-4.565 TEUR	<b>-4.700 TEUR</b>
- höherer <b>Personalaufwand</b>	-1.883 TEUR	-1.739 TEUR	<b>-1.960 TEUR</b>

Die neue Abfallgebühren- und Abfallentsorgungssatzung für die Jahre 2021/22 beinhaltet deutliche Veränderungen in der Gebührenstruktur und Gebührenabrechnung, die in der Kostenentwicklung in 2021 erkennbar sind und sich auch auf die Kostenplanung 2022 auswirken. Gleichzeitig werden noch Anpassungen notwendig, die aus der Übergangsregelung bis zum 31.12.2021 bei der Umstellung auf die Eigentümerveranlagung resultieren.

Der Personalaufwand aus 2021 lässt sich aufgrund von Langzeiterkrankungen einiger Mitarbeiter erneut nur bedingt mit dem für 2022 geplanten Aufwand vergleichen (siehe auch Punkt Verwaltung).

Das **Geschäftsjahr 2022** wird lt. WiPlan mit einem voraussichtlich **Jahresergebnis in Höhe von + 193 TEUR** abschließen (WiPlan 2021: 193 TEUR, voraussichtliches Ist 2021: 198 TEUR).

Die einzelnen Geschäftsbereiche werden im Ergebnis voraussichtlich wie folgt abschließen:

	WiPlan 2021	vorauss. Ist 2021	<b>WiPlan 2022</b>
- GB Abfallwirtschaft	153 TEUR	153 TEUR	<b>157 TEUR</b>
- GB EDV-Service	15 TEUR	15 TEUR	<b>15 TEUR</b>
- GB Mahnwesen	1 TEUR	1 TEUR	<b>1 TEUR</b>
- GB Finanzen	-47 TEUR	-55 TEUR	<b>-45 TEUR</b>
- GB Gebäudebewirtschaftung	65 TEUR	66 TEUR	<b>63 TEUR</b>
- GB Duale Systeme	6 TEUR	18 TEUR	<b>2 TEUR</b>

Der Geschäftsbereich Finanzen schließt in der Regel mit einem negativen Ergebnis ab, weil hier Körperschaftsteuer, Solidaritätszuschlag und Kapitalertragsteuern gebucht werden.

## 2.2. ALS Verwaltung – Knoten 20

Anlage – Seite 9

Die in dem Bereich „Verwaltung ALS“ gebuchten Kosten/Erlöse werden dort, wo sie anfallen, umgelegt. Es erfolgt eine verursachungsgerechte Verteilung auf die einzelnen Geschäftsbereiche. Hier finden sie sich unter „**Gemeinkosten 1 (Umlage)**“ und „**Gemeinkosten 2 (Umlage)**“ wieder. Infolge der Umlage schließt das Ergebnis in jedem Fall mit einer Null ab.

	WiPlan 2021	vorauss. Ist 2021	<b>WiPlan 2022</b>
höherer <b>Personalaufwand</b>	-1.883 TEUR	-1.739 TEUR	<b>-1.960 TEUR</b>

- Der voraussichtliche Personalaufwand 2021 ist nur bedingt mit den geplanten Werten für das Geschäftsjahr 2022 vergleichbar. Die ALS hatte im Wirtschaftsjahr 2021 erneut einen sehr hohen Krankenstand zu verzeichnen. Zu dem kamen Ausfälle langzeiterkrankter Mitarbeiter über einen Zeitraum von bis zu 9 Monaten, in denen weitestgehend kein Anspruch auf Lohnfortzahlung mehr bestand. Infolgedessen liegen die voraussichtlichen Personalaufwendungen in 2021 deutlich unter den Wirtschaftsplanwerten 2021.
- Im Geschäftsjahr 2022 ist eine Anhebung der Entgelte zum 01.04.2022 um 1,8% als Ergebnis der Tarifverhandlungen 2020 im öffentlichen Dienst für den Bereich der kommunalen Arbeitgeberverbände (VKA) berücksichtigt worden.
- Mit der Tarifeinigung 2020 wurde auch eine schrittweise Arbeitszeitangleichung Ost-West vereinbart. Für die Beschäftigten im Tarifgebiet Ost erfolgt ab 01.01.2022 eine Arbeitszeitminderung um 0,5 Stunden auf durchschnittlich 39,5 Stunden wöchentlich bei gleichzeitigem Lohnausgleich.
- 2,0 Stellen (AUS) Servicemitarbeiter Kleinanlieferbereich

Während der Öffnungszeiten sind für den Kleinanlieferbereich 2 Mitarbeiter „Hofdienst“ eingesetzt. Ein Mitarbeiter besetzt ständig die Waage. Ein weiterer Mitarbeiter entleert bzw. wechselt die Abfallcontainer und belädt die Schubböden in der Umladestation für die Abfalltransporte zum MHKW Rothensee sowie zur Papierfabrik, insgesamt bis zu 5 Transporte pro Tag. Somit verbleiben keine freien Zeiteinheiten für den Service bei der Abfallannahme. Die privaten und gewerblichen Anlieferer von Abfällen sind sich weitestgehend selbst überlassen. Das führt zu Fehlbefüllungen der Container, die dann – soweit möglich – nachsortiert werden müssen bzw. als Mischcontainer der Verwertung zugeführt werden, was zu höheren Entsorgungskosten führt. Durch die untere

Abfallbehörde wurde die fehlende Ansprechbarkeit im Kleinanlieferbereich bereits mehrfach bemängelt. Um die Öffnungszeiten an 6 Tagen in der Woche abdecken zu können, sind daher 2 zusätzlichen Stellen notwendig. Die Mehrkosten für die zwei Mitarbeiter belaufen sich für das Geschäftsjahr 2022 auf ca. 69 TEUR.

	WiPlan 2021	vorauss. Ist 2021	<b>WiPlan 2022</b>
geringere <b>sonstige betriebliche Aufwendungen</b>	-385 TEUR	- 469 TEUR	<b>- 373 TEUR</b>

- Die Umsetzung der neuen Satzungen im Gebührenprogramm sowie die dafür notwendige externe Unterstützung durch Aushilfskräfte führten in 2021 zu deutlich höheren sonstigen betrieblichen Aufwendungen. Für die endgültige Umstellung auf die Eigentümerveranlagung sind noch Anpassungen im 1. Quartal 2022 notwendig, die im Wirtschaftsplan zu berücksichtigen sind.
- Im WiPlan 2022 rückt die Öffentlichkeitsarbeit wieder stärker in den Fokus. Die ALS plant anlässlich des 30. Geburtstags der Gesellschaft einen Tag der offenen Tür auf der AUS in Stendal. Ebenfalls wird der Anzeigenauftritt der ALS überarbeitet.

### **2.3. Geschäftsbereich Abfallwirtschaft** – Knoten 60

Anlage – Seite 11 / 15

Der Geschäftsbereich Abfallwirtschaft wird 2022 mit 157 TEUR (vorauss. Ist 2021: 153 TEUR) abschließen.

Nach § 5 Abs. 1 Geschäftsbesorgungsvertrag ist ein Selbstkostenerstattungspreis nach öffentlichem Preisrecht vereinbart. Der Entgeltkalkulation wird die Summe der Ergebnisse aller Knoten/Kostenstellen für die Abfallentsorgung zu Grunde gelegt. Diese berücksichtigt alle Kosten und Erträge innerhalb des Geschäftsbereiches Abfallwirtschaft. Das anteilige betriebsnotwendige Kapital wird vertragsgemäß mit 4 % kalkulatorisch verzinst. Hinzu kommt ein kalkulatorischer Gewinnzuschlag in Höhe von 1% der Selbstkosten vor Berücksichtigung von entgeltmindernden Erträgen.

Das „**Entgelt Abfallwirtschaft 2022**“ beträgt lt. WiPlan 2022 **6.605.988 EUR (netto)** bzw. **7.861.126 EUR (brutto)**.

#### **2.3.1. Entsorger-Verträge** – Kostenstelle 21200

Anlage – Seite 17

	vorauss. Ist 2021	<b>WiPlan 2022</b>
Ergebnis der Entsorger-Kostenstelle	-2.220 TEUR	<b>-2.776 TEUR</b>

Auf dieser Kostenstelle werden alle Drittbeauftragungen der öffentlichen Sammlung und Entsorgung (Verwertung oder Beseitigung) erfasst. Gegenüber dem Vorjahr wird hier mit der größten Abweichung gerechnet. Die wesentlichen Veränderungen im Vergleich zum voraussichtlichen Ist 2021 betreffen:

	vorauss. Ist 2021	<b>WiPlan 2022</b>
geringere <b>Umsatzerlöse</b>	1.827 TEUR	<b>1.391 TEUR</b>
höherer <b>Materialaufwand</b>	-4.041 TEUR	<b>-4.159 TEUR</b>

- Mit dem Abschluss der Abstimmungsvereinbarung trat die Anlage 7 dieser Vereinbarung zum 01.04.2020 in Kraft. Somit hat die ALS die Vermarktung der kompletten PPK-Sammelmenge inklusive des Systemmengenanteils übernommen. Daraus resultieren sowohl höhere Umsatzerlöse, als auch höhere Kosten für die Sammlung und Verwertung. Für die Mitbenutzung PPK erhält die ALS seit dem 01.04.2020 ein Entgelt für die Benutzung des kommunalen Behältersystems von den Dualen Systemen. Die geschlossene Vereinbarung sieht vor, dass ein halbes Jahr vor Ablauf mit den Vertragsverhandlungen begonnen wird. In diesen Vertragsverhandlungen mit den Systembetreibern befindet sich gerade der Landkreis. Die ALS unterstützt hierbei den LK bei den Verhandlungen. Sollte es zu keiner Einigung kommen, läuft die Vereinbarung bis zum 31.12.2023 fort. Die derzeitigen Vertragskonditionen wurden für den Plan 2022 berücksichtigt.
- Die Entwicklung der **Umsatzerlöse** hängt entscheidend von den Entwicklungen auf dem Altpapiermarkt ab. Im Geschäftsjahr 2021 entwickelte sich der Papierpreis für die Gesellschaft und somit für den Gebührenzahler mehr als erfreulich. Obwohl bereits für das 3. Quartal 2021 mit einem Rückgang des Papierpreises gerechnet wurde, hält der Höhenflug weiter an. Für das kommende Geschäftsjahr 2022 wird mit einem Rückgang des Verwertungspreises gerechnet. Im Wirtschaftsplan 2022 wird mit 120 €/Tonne kalkuliert.

Altpapierverwertung	2020		2021	
	Verwertungsmenge (Sammlung u. Selbstanlieferungen AUS)	Erlöse	Verwertungsmenge (Sammlung u. Selbstanlieferung AUS)	Erlöse
1. Quartal	1.952 t	65,91	1.833 t	<b>120,72</b>
2. Quartal	1.821 t	65,02	1.954 t	<b>188,63</b>
3. Quartal	1.834 t	78,29	1.898 t	<b>200,24</b>
<b>Durchschnitt</b>	<b>1.869 t</b>	<b>69,74 EUR/t</b>	<b>1.895 t</b>	<b>169,86 EUR/t</b>
<b>Gesamtsumme</b>	<b>5.608 t</b>		<b>5.685 t</b>	
4. Quartal	2.091 t	91,62	ca. 1.850 t	225,59
<b>Durchschnitt</b>	<b>1.925 t</b>	<b>75,21 EUR/t</b>	ca. 1.884 t	<b>184 EUR/t</b>
<b>Gesamtsumme</b>	<b>7.699 t</b>		ca. 7.535 t	
Erlös lt. WiPlan		<b>90,00 EUR/t</b>		<b>60,00 EUR/t</b>

- In dem **Materialaufwand** 2022 werden die Kosten der Entsorgungsverträge berücksichtigt. Der in der Gebührenkalkulation und im Wirtschaftsplan 2021 angenommene Rückgang bei der Bioabfallsammlung und -verwertung sowie der Anstieg der Kosten bei der Restabfallsammlung und -verwertung trat annähernd wie geplant ein. Trotzdem ist festzustellen, dass sich die Abfallmengen nicht innerhalb eines

Wirtschaftsjahres einpendeln werden. Dieser Prozess wird 2-3 Jahre benötigen. Für die Wirtschaftsplanung 2022 wurden daher Prognosen aus der Gebührenkalkulation, als auch aus dem vorauss. Ist 2021 verwendet.

**2.3.2. Recyclinghöfe** – Knoten 85

RH Osterburg, RH Tangerhütte, RH Tangermünde, RH Havelberg, RH Bismark, RH Seehausen

Anlage – Seite 19

	vorauss. Ist 2021	WiPlan 2022
Ergebnis des Knoten Recyclinghöfe	-305 TEUR	<b>-317 TEUR</b>

Die Recyclinghöfe werden in der Bevölkerung nicht nur akzeptiert, sondern auch regelmäßig genutzt und haben somit im Alltag einen festen Platz. Um der Bevölkerung ein noch engeres Netz an Recyclinghöfen bieten zu können, finden derzeit intensive Gespräche statt. Derzeit sind 2-3 weitere Höfe angedacht. Da die zusätzlichen Kosten noch nicht feststehen, sind Mehrkosten im Wirtschaftsplan 2022 noch nicht berücksichtigt worden. Über die Entwicklung in diesem Bereich wird der Aufsichtsrat in den anstehenden Sitzungen regelmäßig informiert.

Die höheren Kosten zwischen den Wirtschaftsjahren 2021 und 2022 sind vertraglichen Anpassungen für den Betrieb der Recyclinghöfe geschuldet.

**2.3.3. Abfallannahme und Umladestation (AUS)** – Knoten 140

Anlage – Seite 21

	vorauss. Ist 2021	WiPlan 2022
Ergebnis des Knoten AUS	-979 TEUR	<b>-1.037 TEUR</b>

- geringere **Umsatzerlöse** (-10 TEUR)

In den Umsatzerlösen, welche auf dem Knoten verbucht werden, bilden die Erlöse bei der Verwertung von Metallschrott den relevantesten Anteil. Hier wurde ein konservativer Kalkulationsansatz für 2022 gewählt.

- geringere **sonstige betriebliche Aufwendungen** (-38 TEUR)

Die sonstigen betrieblichen Aufwendungen wurden auf dem Niveau der Vorjahre prognostiziert. Die Differenz zwischen dem vorauss. Ist 2021 und dem WiPlan 2022 ist auf Mehrkosten für Hilfskräfte in Höhe von 75 TEUR zurückzuführen.

- höhere Aufwendungen im Bereich **Gemeinkosten 1 (Umlage)** (+76 TEUR)

Wie unter Punkt 2.2 detailliert erläutert, finden sich zwei neue Personalstellen im Bereich des Kleinanlieferbereiches im WiPlan 2022 wieder. Diese Kosten erhöhen die Gemeinkosten 1 (Umlage) entsprechend.

### 2.3.4. Verbotswidrig abgelagerte Abfälle (§ 11 AbfG LSA) – Kostenstelle 21250

Anlage – Seite 23

	vorauss. Ist 2021	WiPlan 2022
Ergebnis der Kostenstelle § 11	-47 TEUR	<b>-79 TEUR</b>

Die Kosten orientieren sich am durchschnittlichen Aufwand der Vorjahre. Das vorauss. Ist 2021 war hier nur bedingt anzuwenden.

### 2.3.5. Behältermanagement – Kostenstelle 21400

Anlage – Seite 25

	vorauss. Ist 2021	WiPlan 2022
Ergebnis Behältermanagement	-293 TEUR	<b>-326 TEUR</b>

Die Grundlage für die Kostenermittlung war neben den Ergebnissen der Vorjahre, die Erhöhung im Bereich der Abschreibungen durch den Kauf von Abfallbehältern im Zuge der Änderungen der Abfallgebührensatzungen und die Anpassung der Gemeinkosten 1 (Umlage).

### 2.3.6. Müllschleusen – Kostenstelle 21610

Anlage – Seite 27

	vorauss. Ist 2021	WiPlan 2022
Ergebnis der Müllschleusen	-19 TEUR	<b>-8 TEUR</b>

Die Müllschleusen sind seit dem 01.01.2021 nicht mehr Gegenstand der Abfallentsorgungssatzung. Damit den derzeitigen Nutzern eine Übergangsmöglichkeit gegeben werden kann, wird der Rückbau individuell mit den Wohnungsunternehmen besprochen und über einen längeren Zeitraum, voraussichtlich bis Ende 2022, möglich sein.

### 2.3.7. Rekultivierung und Nachsorge – Knoten 130

Anlage – Seite 29

Die Deponie **Stendal** befindet sich in der Rekultivierungsphase. Die Deponie Havelberg wurde am 11.05.2021 rückwirkend zum 26.09.2011 in die Nachsorge entlassen. Die Deponie **Scheeren** wurde bereits in 2014 in die Phase der Nachsorge entlassen.

Die landschaftspflegerische Gestaltung der Deponie Stendal steht noch aus. Ein erstes Begrünungskonzept wurde bereits erstellt. Dieses befindet sich momentan in der Überarbeitung und wird an neue Anforderungen bzw. Vorgaben der zuständigen Behörden angepasst. Die Ausführung des landschaftsplanerischen Begleitplans ist für das Jahr 2022 eingeplant.

Auf der Deponie Havelberg steht der Rückbau der Oberflächenbewässerung noch aus. Dafür sind in 2022 Ingenieur- sowie Bauleistungen berücksichtigt. Für Scheeren fallen aktuell nur noch Pflege- und Überwachungsarbeiten sowie ggf. Instandsetzungsarbeiten an.

In 2022 werden Rekultivierungsleistungen an den **Deponien Stendal** (-352 TEUR) und Nachsorgeleistungen an der Deponie **Havelberg** (-95 TEUR) sowie an der **Deponie Scheeren** (-32 TEUR) in Höhe von insgesamt **-478 TEUR** geplant. Grundlage für die Kalkulation ist das aktuelle Gutachten der IWA Münster (August 2018).

Die Höhe der ALS-Rückstellungen für die Rekultivierung und Nachsorge der drei Deponien wird sich um diese Inanspruchnahme (478 TEUR) verringern.

**2.4. Geschäftsbereich EDV-Service – Knoten 30**

Anlage – Seite 31

	vorauss. Ist 2021	WiPlan 2022
Ergebnis des GB EDV-Service	15 TEUR	<b>15 TEUR</b>

In diesem Geschäftsbereich wird die Nutzung der ALS-Buchhaltungssoftware durch den *Infrastrukturbetrieb der Stadt Arneburg* sowie durch die *Deponie GmbH Altmarkkreis Salzwedel* dargestellt. Die Kosten/Erlöse orientieren sich an den Vorjahren.

**2.5. Geschäftsbereich Mahnwesen – Knoten 35**

Anlage – Seite 33 / 35

	vorauss. Ist 2021	WiPlan 2022
Ergebnis des GB Mahnwesen	1 TEUR	<b>1 TEUR</b>

Die ALS führt für den Landkreis Stendal zwei Hauptmahnläufe im Jahr durch, jeweils 21 Tage nach den laut Gebührensatzung festgelegten Fälligkeitsterminen am 01. April und 01. Oktober eines jeden Jahres. Die Kosten/Erlöse für das Wirtschaftsjahr orientieren sich an den Vorjahren.

Das „**Entgelt Mahnwesen 2022**“ beträgt gemäß WiPlan 2022 **62.361 EUR** (netto) bzw. **74.210 EUR** (brutto).

**2.6. Geschäftsbereich Finanzen – Knoten 40**

Anlage – Seite 37

	vorauss. Ist 2021	WiPlan 2022
Ergebnis des GB Finanzwesen	-55 TEUR	<b>-45 TEUR</b>

Der Geschäftsbereich Finanzen schließt mit einem negativen Ergebnis ab, weil hier nicht umlagefähige Steuern der Gesellschaft (Körperschaftsteuer und Solidaritätszuschlag) erfasst werden.

**2.7. Geschäftsbereich Gebäudebewirtschaftung – Knoten 50**

Anlage – Seite 39

	vorauss. Ist 2021	WiPlan 2022
Ergebnis des GB Gebäude	66 TEUR	<b>63 TEUR</b>

Der Geschäftsbereich Gebäudebewirtschaftung beinhaltet die Vermietung des Objektes Ernst-Thälmannstr. 1-2 (Jobcenter und Agentur für Arbeit; Archiv Landkreises Stendal) sowie eine Teilvermietung im Nebengebäude Platz des Friedens 3 an eine Landwirtschaftsberatung. Die Kosten/Erlöse orientieren sich an den Vorjahren.

**2.8. Geschäftsbereich Duale Systeme – Knoten 55**

Anlage – Seite 41

	vorauss. Ist 2021	WiPlan 2022
Ergebnis des GB Duale Systeme	18 TEUR	<b>2 TEUR</b>

Dem Landkreis Stendal obliegen verschiedene Aufgaben aus der privaten Verpackungsentsorgung im Rahmen einer Abstimmungsvereinbarung mit den Dualen Systemen. Diese Aufgaben hat der Landkreis per Geschäftsbesorgungsvertrag an seine Abfallentsorgungsgesellschaft übertragen. Für die Wahrnehmung der Aufgaben erhält die ALS die Nebenentgelte der Dualen Systeme. Diese werden auf Basis der Einwohnerzahl zum 30.06. des Vorjahres von der Gemeinsamen Stelle der Dualen Systeme festgesetzt. Aufgrund des kontinuierlichen Bevölkerungsrückgangs verringern sich die Nebenentgelte.

**3. Vermögensplan**

Anlage – Seite 43

Im Geschäftsjahr 2022 sind Investitionen in Höhe von 263 TEUR geplant.

	vorauss. Ist 2021	WiPlan 2022
Investitionen	-248 TEUR	<b>-263 TEUR</b>

**3.1. Betriebs- und Geschäftsausstattung (BGA)**

	vorauss. Ist 2021	WiPlan 2022
BGA	-19 TEUR	<b>-18 TEUR</b>

**3.2. Software / Lizenzen**

	vorauss. Ist 2021	WiPlan 2022
Software/Lizenzen	-50 TEUR	<b>-33 TEUR</b>

- Einführung der elektronischen Rechnung nach Vorgaben der EU-Behörden (11 TEUR)

Der bisher in der Finanzbuchhaltung der ALS im Einsatz befindliche Rechnungsworkflow muss im Zusammenhang mit der Einführung der elektronischen Rechnung (X-Rechnung, ZuGFerD) angepasst und erweitert werden. Die Verarbeitung von E-Rechnungen beim Austausch mit Behörden ist eine Pflichtvorgabe. Die Anpassung der Software ermöglicht künftig u.a. die automatisierte Verarbeitung von elektronisch eingehenden Rechnungen in den vorgeschriebenen Formaten. Diese werden in den Rechnungseingangsworkflow der ALS integriert und verringern dadurch manuelle Tätigkeiten der Mitarbeiter der Finanzbuchhaltung. Darüber hinaus eröffnen sich neue Möglichkeiten bei der kaufmännischen Abwicklung der Entsorgungverträge.

- Sonstige Software/Lizenzen (22 TEUR)

Die ALS verfügt über eine virtualisierte Serverinfrastruktur auf der Basis der Virtualisierungssoftware VMWare. Virtualisierung ist Stand der Technik bei der Bereitstellung von Rechenleistung und Softwareprogrammen für ein Rechnernetzwerk in der öffentlichen Verwaltung mit der Zielsetzung Hardwareunabhängigkeit, Flexibilität, Ausfallsicherheit und Lastenverteilung. Die dafür notwendigen Lizenzen müssen für die nächsten drei Jahre verlängert werden. (13 TEUR)

Aufgrund der stetig wachsenden Kommunikation per E-Mail, auch in Folge der Corona-Bedingten Kontaktbeschränkungen, ist es unumgänglich eine Redundanz der Groupware MS Exchange mit Hilfe eines DAG (Database Availability Group – sinngemäß „Datenbank Verfügbarkeitsgruppe“) zu schaffen. Die zweite Datenbank ermöglicht eine Kontinuität des gesamten elektronischen Mailverkehr der ALS Dienstleistungsgesellschaft im Falle eines Ausfalls des ersten MS Exchange Servers. Der geplante SQL-Cluster ist auch eine Ausfallsicherung, ähnlich der MS-Exchange Database Availability Group. Er ermöglicht eine Redundanz im

Falle eines Ausfalls des für das d.3-Archivs benötigten SQL-Datenbankservers. Das geplante ALS-Kundenportal nutzt im Hintergrund diesen SQL-Server als Datenbasis. (4 TEUR)

Für die Generierung und Anzeige von PDF-Dokumenten wird derzeit Adobe Acrobat genutzt. Diese Lizenzen laufen 2022 aus. Hierfür wird die gleichwertige jedoch preiswertere Variante Kofax Power PDF angeschafft. (5 TEUR)

**3.3. AUS: Maschinen-/ Fuhrpark**

	vorauss. Ist 2021	WiPlan 2022
Maschinen-/ Fuhrpark	-0 TEUR	<b>-90 TEUR</b>

Für das Geschäftsjahr 2022 ist der Kauf des LKW (Hakenlifter), welcher bisher geleast war, geplant. Hierfür wurden 80 TEUR im Investitionsplan berücksichtigt. Für die Anschaffung eines Kehrbesens als Zusatzequipment für den Radlader wurden 10 TEUR eingeplant.

**3.4. AUS: Abfallbehälter und Großcontainer**

	vorauss. Ist 2021	WiPlan 2022
Abfallbehälter und Großcontainer	-172 TEUR	<b>-116 TEUR</b>

Die Anschaffung von Abfallbehältern orientiert sich sowohl an den Erfahrungswerten aus der Vergangenheit, aber auch an den zu erwartenden Anpassungen durch die im Januar 2021 beschlossenen Abfallsatzungen. Insbesondere bei den Restabfallbehälter sind Anpassungen bzw. Behälterwechsel zu erwarten. Weiterhin ist die Anschaffung von zwei Großcontainern (30 m³) für die Kleinannahme an der AUS [16 TEUR] eingeplant.

**3.5. Geringwertige Wirtschaftsgüter (GWG)**

	vorauss. Ist 2021	WiPlan 2022
GWG	-7 TEUR	<b>-6 TEUR</b>

In diesem Bereich werden selbständig nutzbare Wirtschaftsgüter eingeplant, deren Anschaffungskosten die gesetzlich vorgeschriebene Wertgrenze von aktuell 800 EUR netto nicht überschreiten. Dazu zählen u.a. Büromöbel, PC/ ThinClients, Drucker, Werkzeuge.

**4. 5-jähriger Finanzplan**

Anlage – Seite 45

In der 2022'er Spalte ist der Vermögensplan 2022 enthalten. Dieser wurde für 4 weitere Jahre (2023-2026) prognostisch fortgeschrieben.

**5. Stellenübersicht**

Anlage – Seite 47

	vorauss. Ist 2021	WiPlan 2022
Stellenanzahl	32	<b>34</b>

Grundlage ist die Stellenanzahl jeweils zum 31.12. des Jahres. Diese steigt im Geschäftsjahr 2022 um 2 zusätzliche Stellen auf der AUS Stendal (Abfallannahme und Umlade Station) an und beinhaltet zwei Auszubildende.

Die Recyclinghöfe im Landkreis verzeichnen eine stetig wachsende Anzahl von Anlieferungen. Die AUS in Stendal wird hierbei am stärksten frequentiert. Dabei setzen sich die Anlieferungen aus diversen Abfallfraktionen zusammen, bei denen eine verstärkte Beratung und Kontrolle erforderlich ist. Somit steigt auch der zeitliche Aufwand für die Abfallannahme. Ebenfalls hat der Gesetzgeber höhere Anforderungen (Gewerbeabfallverordnung) an die Sortenreinheit der Abfallfraktionen gestellt. Diese Anforderungen werden in den nächsten Jahren weiter deutlich ansteigen und führen jetzt schon zu einem höheren Aufwand in der Nachsortierung von Abfällen.

Weiterhin führt die Entwicklung bei den Elektroaltgeräten zu einem rasanten Anstieg von Kontrollen, da eine starke Zunahme des Aufkommens von batterie- bzw. akkubetriebenen Geräten festzustellen ist, welche bei dem Transport und der Verwertung erhöhten Anforderungen unterliegen.

Der Gesetzgeber hat die getrennte Erfassung von Abfällen aus den privaten Haushalten und aus dem gewerblichen Bereich beschlossen. Diese Umsetzung steht für 2022 an. Das führt zu einer Neugestaltung der Abfallannahmen auf den RH und der AUS. Diese Anpassung wirkt sich belastend auf den Personalaufwand aus.

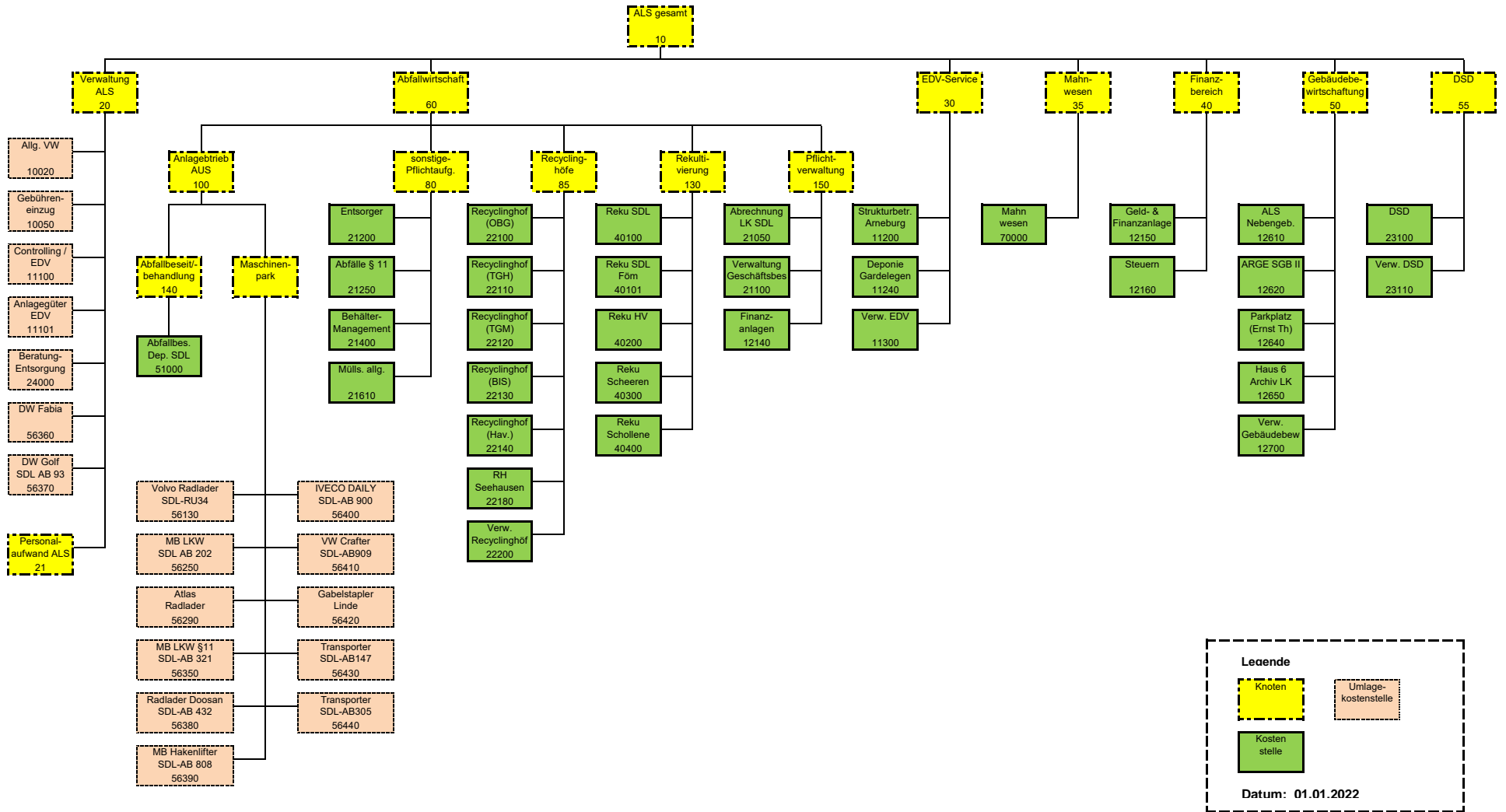
Seit dem 01.11.2017 erfolgt auch der Papierumschlag auf der AUS in Stendal. Damit verbunden ist ein Anstieg auf täglich insgesamt bis zu 5 Beladungen von Transportfahrzeugen für das MHKW und die Papierfabrik. Mit Einführung der Unterflursysteme in Stendal erfolgt zusätzlich auch der Umschlag von Bioabfällen auf der AUS.

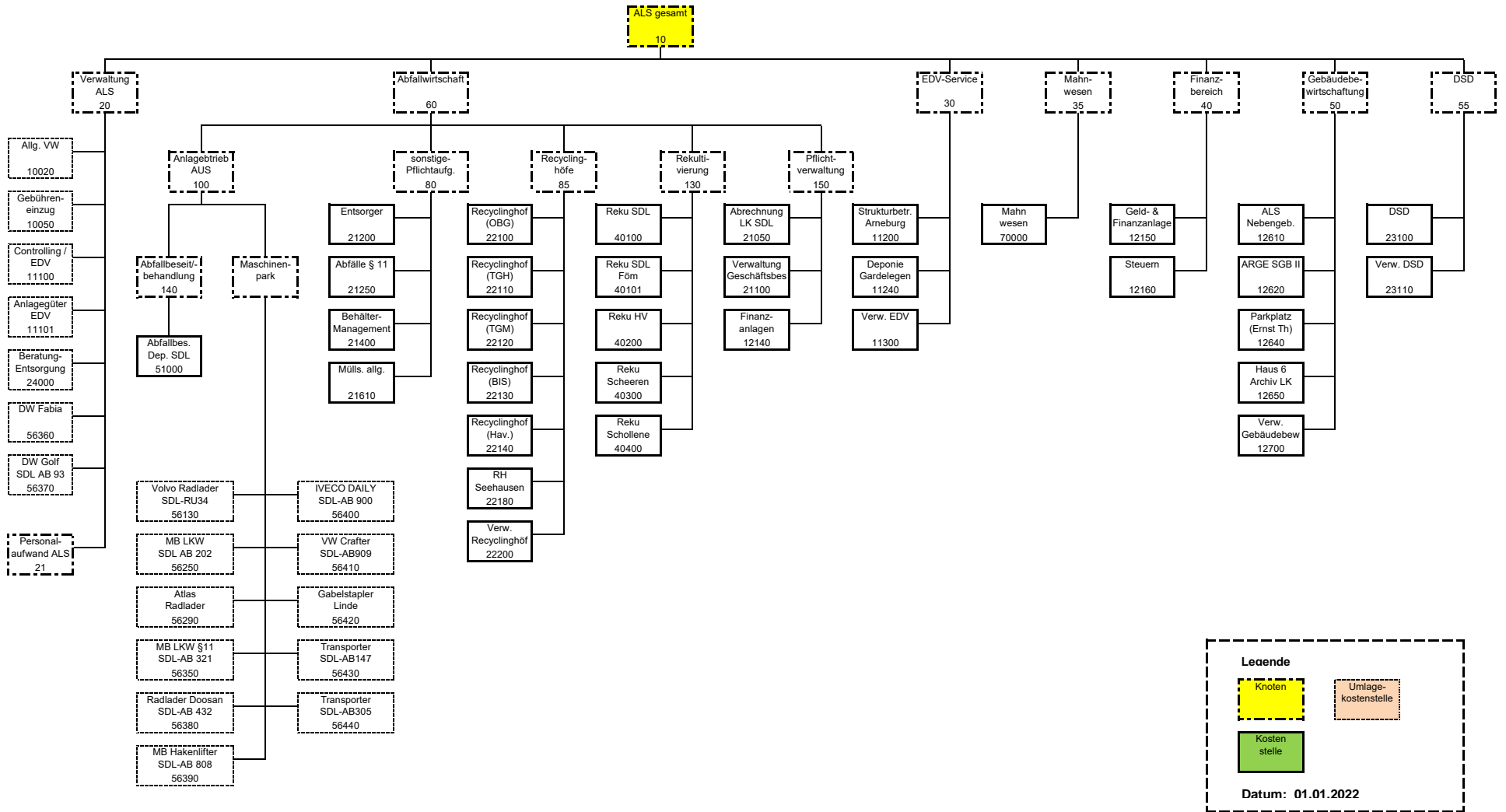
Ebenfalls führt die Problematik mit dem derzeitigen Entsorger im Bereich der Sammlung von LVP zu höheren Anlieferungen dieser Materialien in Stendal und erhöht somit den täglichen Aufwand im Kleinanlieferungsbereich.

Die derzeitigen und künftigen Aufgaben an der AUS sind mit dem jetzigen Personalschlüssel ohne Einsatz von Aushilfskräften nicht zu realisieren. Der Aufwand für Zusatzkräfte wird sich im Geschäftsjahr 2021 voraussichtlich auf 75 TEUR belaufen. Um den gestiegenen Anforderungen und dem uns gesetzten Anspruch gerecht zu werden, wird die Erhöhung des Personalschlüssels auf der AUS in Stendal unumgänglich.

gez. H. Galster

29.11.2021

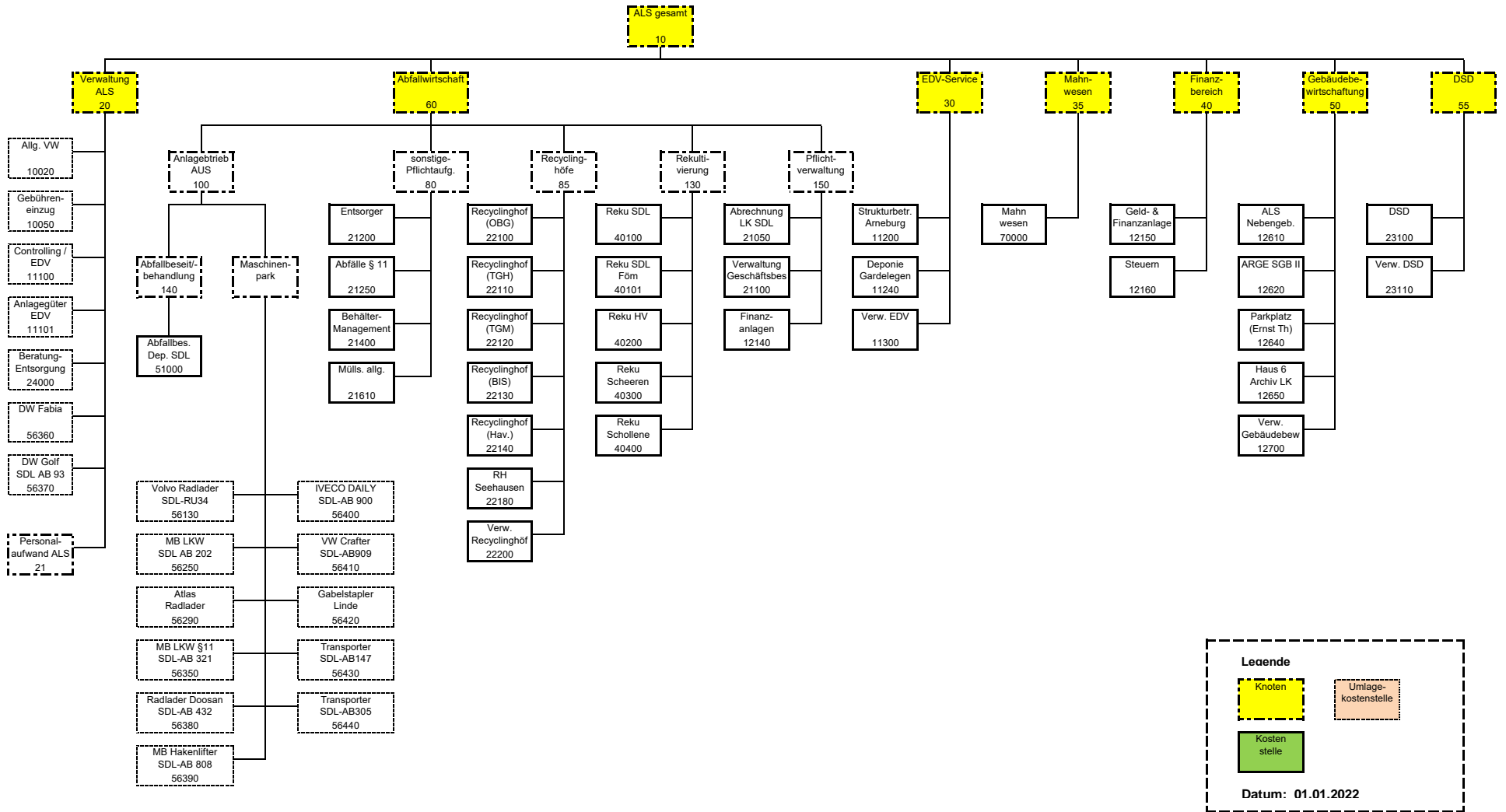




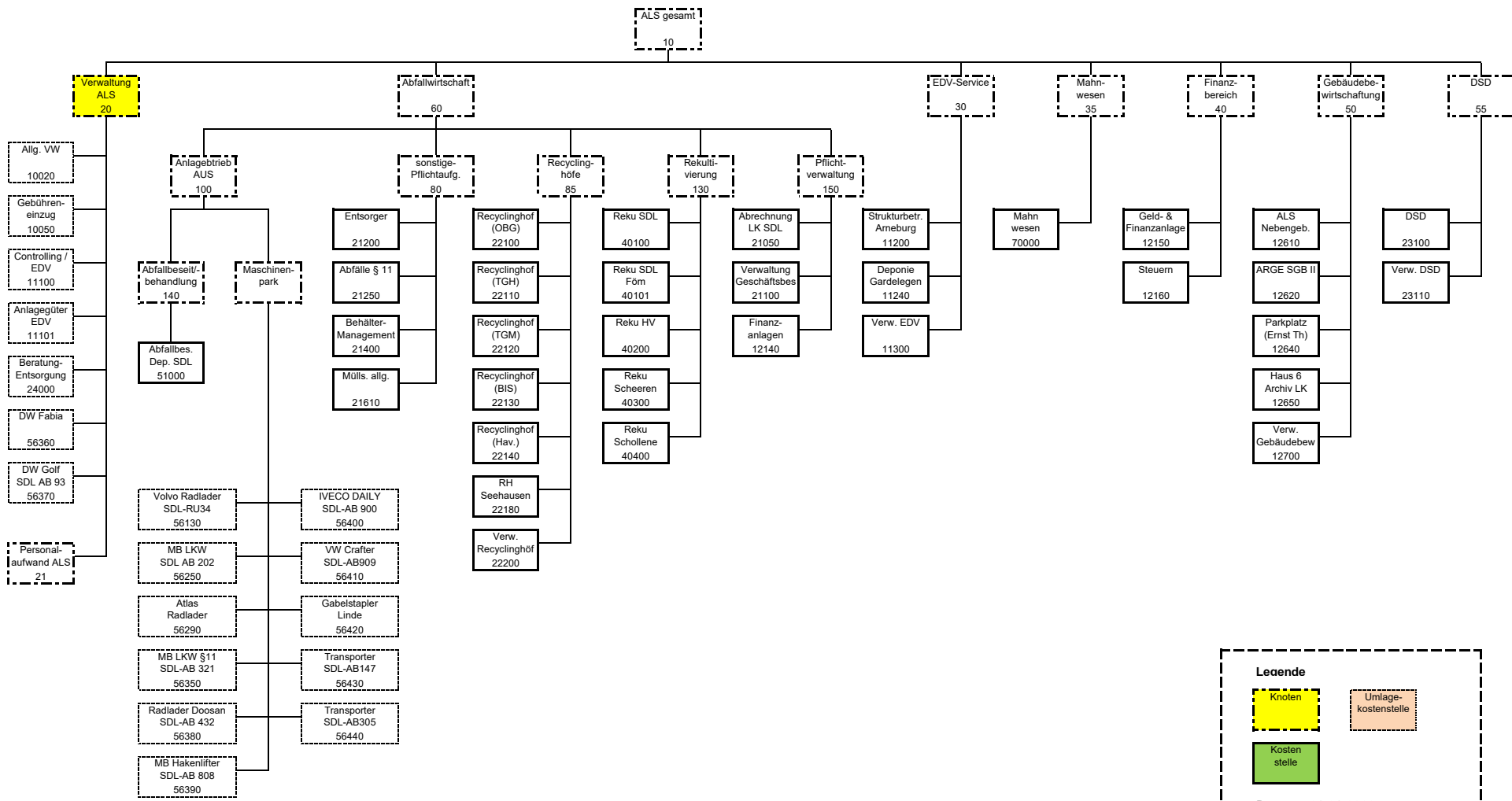
	2020	2021	2021	2021	2021	2022
			Jan - Aug	Jan - Aug		
			Plan	Ist	vorauss. Ist	
			Ist	Plan	Plan	
<b>B03-01 Umsatzerlöse</b>	<b>8.303.450,56</b>	<b>8.283.833</b>	<b>5.522.555</b>	<b>6.094.240,58</b>	<b>8.199.500</b>	<b>8.450.869</b>
<b>B03-09 Sonstige betriebliche Erträge</b>	<b>35.962,20</b>	<b>38.466</b>	<b>25.644</b>	<b>32.368,29</b>	<b>39.669</b>	<b>38.141</b>
<b>B03-1 Materialaufwand</b>	<b>-4.861.198,02</b>	<b>-4.629.700</b>	<b>-3.091.898</b>	<b>-2.975.145,23</b>	<b>-4.564.620</b>	<b>-4.700.000</b>
<b>B03-11 Personalaufwand</b>	<b>-1.668.818,55</b>	<b>-1.882.520</b>	<b>-1.176.620</b>	<b>-1.041.633,27</b>	<b>-1.739.270</b>	<b>-1.960.290</b>
<b>B03-12 Abschreibungen</b>	<b>-362.796,05</b>	<b>-376.250</b>	<b>-248.618</b>	<b>-231.152,70</b>	<b>-348.050</b>	<b>-379.820</b>
<b>B03-13 Sonstige betriebliche Aufwendungen</b>	<b>-1.101.519,14</b>	<b>-1.139.250</b>	<b>-787.345</b>	<b>-771.762,12</b>	<b>-1.274.740</b>	<b>-1.158.500</b>
<b>B03-16 Sonstige Zinsen und ähnliche Erträge</b>	<b>1.365,18</b>	<b>0</b>	<b>0</b>	<b>0,00</b>	<b>0</b>	<b>0</b>
<b>B03-2 Zinsen und ähnliche Aufwendungen</b>	<b>-4.705,12</b>	<b>-4.800</b>	<b>-3.200</b>	<b>-2.624,50</b>	<b>-4.000</b>	<b>-2.950</b>
<b>B03-001 Gemeinkosten 1 (Umlage)</b>	<b>0,00</b>	<b>-0</b>	<b>-0</b>	<b>-0,00</b>	<b>0</b>	<b>0</b>
<b>B03-26 Steuern vom Einkommen und Ertrag</b>	<b>-99.500,16</b>	<b>-87.500</b>	<b>-58.333</b>	<b>-60.228,74</b>	<b>-101.619</b>	<b>-85.400</b>
<b>B03-27 Sonstige Steuern</b>	<b>-8.760,90</b>	<b>-8.880</b>	<b>-5.920</b>	<b>-7.450,50</b>	<b>-9.080</b>	<b>-8.810</b>
<b>B03-002 Gemeinkosten 2 (Umlage)</b>	<b>-0,00</b>	<b>0</b>	<b>0</b>	<b>0,00</b>	<b>-189</b>	<b>0</b>
<b>B03 Ergebnis</b>	<b>233.480,00</b>	<b>193.399</b>	<b>176.265</b>	<b>1.036.611,81</b>	<b>197.601</b>	<b>193.240</b>

	2021							
	ALS gesamt	Verw. ALS	GB AW	GB EDV	GB MW	GB FW	GB GW	GB DSD
	<b>B03-01 Umsatzerlöse</b>	8.283.833	0	7.858.297	16.630	64.656	0	182.750
<b>B03-09 Sonstige betriebliche Erträge</b>	38.466	100	38.366	0	0	0	0	0
<b>B03-1 Materialaufwand</b>	-4.629.700	-33.000	-4.587.200	0	-1.500	0	0	-8.000
<b>B03-11 Personalaufwand</b>	-1.882.520	-1.882.520	0	0	0	0	0	0
<b>B03-12 Abschreibungen</b>	-376.250	-98.600	-259.530	0	0	0	-18.120	0
<b>B03-13 Sonstige betriebliche Aufwendungen</b>	-1.139.250	-385.320	-628.480	0	-5.000	0	-78.350	-42.100
<b>B03-2 Zinsen und ähnliche Aufwendungen</b>	-4.800	0	-4.800	0	0	0	0	0
<b>B03-001 Gemeinkosten 1 (Umlage)</b>	-0	2.399.340	-2.217.999	-1.799	-57.036	0	-17.453	-105.053
<i>1-09 dav. Sonstige betriebliche Erträge</i>	0	-100	100	0	0	0	0	0
<i>1-1 dav. Materialaufwand</i>	0	33.000	-31.640	0	-1.360	0	0	0
<i>1-11 dav. Personalaufwand</i>	-0	1.882.520	-1.728.455	-1.238	-42.873	0	-14.593	-95.361
<i>1-12 dav. Abschreibungen</i>	-0	98.600	-92.931	-560	-2.184	0	-560	-2.365
<i>1-13 dav. Sonstige betriebl. Aufwendung</i>	-0	385.320	-365.073	0	-10.620	0	-2.300	-7.327
<i>1-2 dav. Zinsen &amp; ähnliche Aufwendungen</i>	-0	0	-0	0	0	0	0	0
<b>B03-26 Steuern vom Einkommen und Ertrag</b>	-87.500	0	-40.000	0	0	-47.500	0	0
<b>B03-27 Sonstige Steuern</b>	-8.880	-900	-4.480	0	0	0	-3.500	0
<b>B03-002 Gemeinkosten 2 (Umlage)</b>	0	900	-788	0	0	0	0	-112
<b>B03 Ergebnis</b>	<b>193.399</b>	<b>0</b>	<b>153.386</b>	<b>14.831</b>	<b>1.120</b>	<b>-47.500</b>	<b>65.327</b>	<b>6.235</b>

	2021							
	ALS gesamt	Verw. ALS	GB AW	GB EDV	GB MW	GB FW	GB GW	GB DSD
	vorauss. Ist	vorauss. Ist	vorauss. Ist	vorauss. Ist	vorauss. Ist	vorauss. Ist	vorauss. Ist	vorauss. Ist
<b>B03-01 Umsatzerlöse</b>	<b>8.199.500</b>	<b>0</b>	<b>7.765.999</b>	<b>23.050</b>	<b>71.561</b>	<b>0</b>	<b>182.690</b>	<b>156.200</b>
<b>B03-09 Sonstige betriebliche Erträge</b>	<b>39.669</b>	<b>0</b>	<b>39.669</b>	<b>0</b>	<b>0</b>	<b>0</b>	<b>0</b>	<b>0</b>
<b>B03-1 Materialaufwand</b>	<b>-4.564.620</b>	<b>-38.100</b>	<b>-4.519.520</b>	<b>0</b>	<b>-1.500</b>	<b>0</b>	<b>0</b>	<b>-5.500</b>
<b>B03-11 Personalaufwand</b>	<b>-1.739.270</b>	<b>-1.738.680</b>	<b>-590</b>	<b>0</b>	<b>0</b>	<b>0</b>	<b>0</b>	<b>0</b>
<b>B03-12 Abschreibungen</b>	<b>-348.050</b>	<b>-94.030</b>	<b>-236.400</b>	<b>0</b>	<b>0</b>	<b>0</b>	<b>-17.620</b>	<b>0</b>
<b>B03-13 Sonstige betriebliche Aufwendungen</b>	<b>-1.274.740</b>	<b>-469.220</b>	<b>-687.770</b>	<b>-6.250</b>	<b>-3.000</b>	<b>0</b>	<b>-78.900</b>	<b>-29.600</b>
<b>B03-2 Zinsen und ähnliche Aufwendungen</b>	<b>-4.000</b>	<b>0</b>	<b>-4.000</b>	<b>0</b>	<b>0</b>	<b>0</b>	<b>0</b>	<b>0</b>
<b>B03-001 Gemeinkosten 1 (Umlage)</b>	<b>-0</b>	<b>2.340.030</b>	<b>-2.152.231</b>	<b>-1.762</b>	<b>-65.872</b>	<b>0</b>	<b>-17.139</b>	<b>-103.026</b>
<i>1-01 dav. Umsatzerlöse</i>	<i>-0</i>	<i>0</i>	<i>-0</i>	<i>0</i>	<i>0</i>	<i>0</i>	<i>0</i>	<i>0</i>
<i>1-09 dav. Sonstige betriebliche Erträge</i>	<i>0</i>	<i>0</i>	<i>-193</i>	<i>0</i>	<i>0</i>	<i>0</i>	<i>0</i>	<i>193</i>
<i>1-1 dav. Materialaufwand</i>	<i>0</i>	<i>38.100</i>	<i>-36.380</i>	<i>0</i>	<i>-1.720</i>	<i>0</i>	<i>0</i>	<i>0</i>
<i>1-11 dav. Personalaufwand</i>	<i>-0</i>	<i>1.738.680</i>	<i>-1.586.239</i>	<i>-1.252</i>	<i>-42.103</i>	<i>0</i>	<i>-14.439</i>	<i>-94.647</i>
<i>1-12 dav. Abschreibungen</i>	<i>0</i>	<i>94.030</i>	<i>-88.578</i>	<i>-510</i>	<i>-2.090</i>	<i>0</i>	<i>-510</i>	<i>-2.342</i>
<i>1-13 dav. Sonstige betriebl. Aufwendung</i>	<i>0</i>	<i>469.220</i>	<i>-440.841</i>	<i>0</i>	<i>-19.959</i>	<i>0</i>	<i>-2.190</i>	<i>-6.230</i>
<i>1-2 dav. Zinsen &amp; ähnliche Aufwendungen</i>	<i>0</i>	<i>0</i>	<i>0</i>	<i>0</i>	<i>0</i>	<i>0</i>	<i>0</i>	<i>0</i>
<b>B03-26 Steuern vom Einkommen und Ertrag</b>	<b>-101.619</b>	<b>0</b>	<b>-46.219</b>	<b>0</b>	<b>0</b>	<b>-55.400</b>	<b>0</b>	<b>0</b>
<b>B03-27 Sonstige Steuern</b>	<b>-9.080</b>	<b>-900</b>	<b>-4.680</b>	<b>0</b>	<b>0</b>	<b>0</b>	<b>-3.500</b>	<b>0</b>
<b>B03-002 Gemeinkosten 2 (Umlage)</b>	<b>-189</b>	<b>900</b>	<b>-976</b>	<b>0</b>	<b>0</b>	<b>0</b>	<b>0</b>	<b>-114</b>
<b>B03 Ergebnis</b>	<b>197.601</b>	<b>-0</b>	<b>153.282</b>	<b>15.038</b>	<b>1.189</b>	<b>-55.400</b>	<b>65.531</b>	<b>17.960</b>



	2022							
	ALS gesamt	Verw. ALS	GB AW	GB EDV	GB MW	GB FW	GB GW	GB DSD
<b>B03-01 Umsatzerlöse</b>	8.450.869	0	8.033.788	17.270	62.361	0	182.450	155.000
<b>B03-09 Sonstige betriebliche Erträge</b>	38.141	100	38.041	0	0	0	0	0
<b>B03-1 Materialaufwand</b>	-4.700.000	-30.600	-4.659.900	0	-1.500	0	0	-8.000
<b>B03-11 Personalaufwand</b>	-1.960.290	-1.959.990	-300	0	0	0	0	0
<b>B03-12 Abschreibungen</b>	-379.820	-97.000	-265.300	0	0	0	-17.520	0
<b>B03-13 Sonstige betriebliche Aufwendungen</b>	-1.158.500	-372.620	-658.280	0	-5.000	0	-80.500	-42.100
<b>B03-2 Zinsen und ähnliche Aufwendungen</b>	-2.950	0	-2.950	0	0	0	0	0
<b>B03-001 Gemeinkosten 1 (Umlage)</b>	0	2.460.110	-2.282.966	-1.884	-54.764	0	-18.223	-102.274
<i>1-09 dav. Sonstige betriebliche Erträge</i>	0	-100	100	0	0	0	0	0
<i>1-1 dav. Materialaufwand</i>	0	30.600	-29.560	0	-1.040	0	0	0
<i>1-11 dav. Personalaufwand</i>	0	1.959.990	-1.808.416	-1.284	-43.488	0	-15.395	-91.408
<i>1-12 dav. Abschreibungen</i>	0	97.000	-91.403	-600	-1.992	0	-600	-2.405
<i>1-13 dav. Sonstige betriebl. Aufwendung</i>	0	372.620	-353.687	0	-8.244	0	-2.228	-8.461
<i>1-2 dav. Zinsen &amp; ähnliche Aufwendungen</i>	0	0	0	0	0	0	0	0
<b>B03-26 Steuern vom Einkommen und Ertrag</b>	-85.400	0	-40.000	0	0	-45.400	0	0
<b>B03-27 Sonstige Steuern</b>	-8.810	-900	-4.410	0	0	0	-3.500	0
<b>B03-002 Gemeinkosten 2 (Umlage)</b>	0	900	-788	0	0	0	0	-112
<b>B03 Ergebnis</b>	<b>193.240</b>	<b>-0</b>	<b>156.935</b>	<b>15.386</b>	<b>1.097</b>	<b>-45.400</b>	<b>62.707</b>	<b>2.514</b>

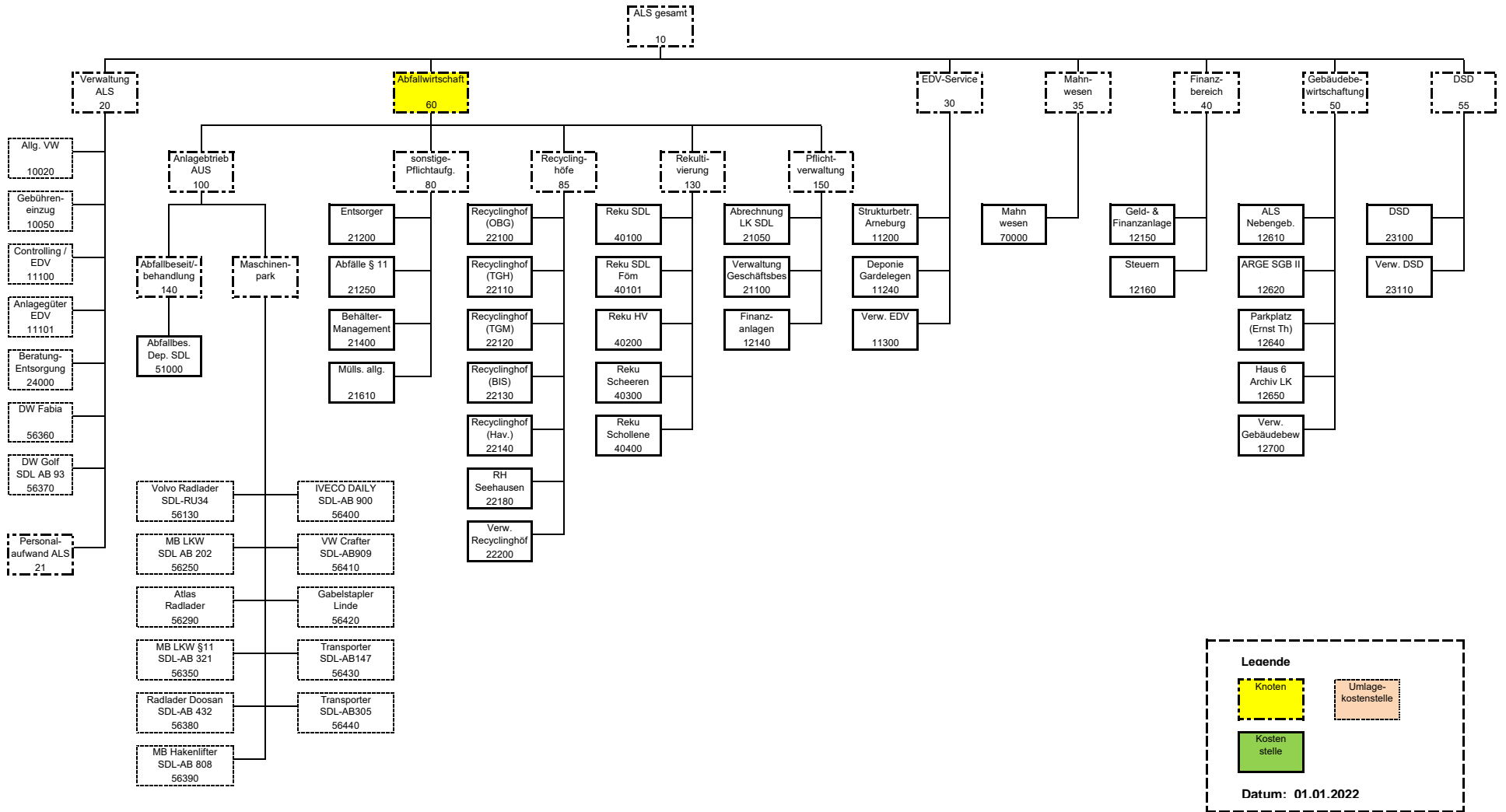


**Legende**

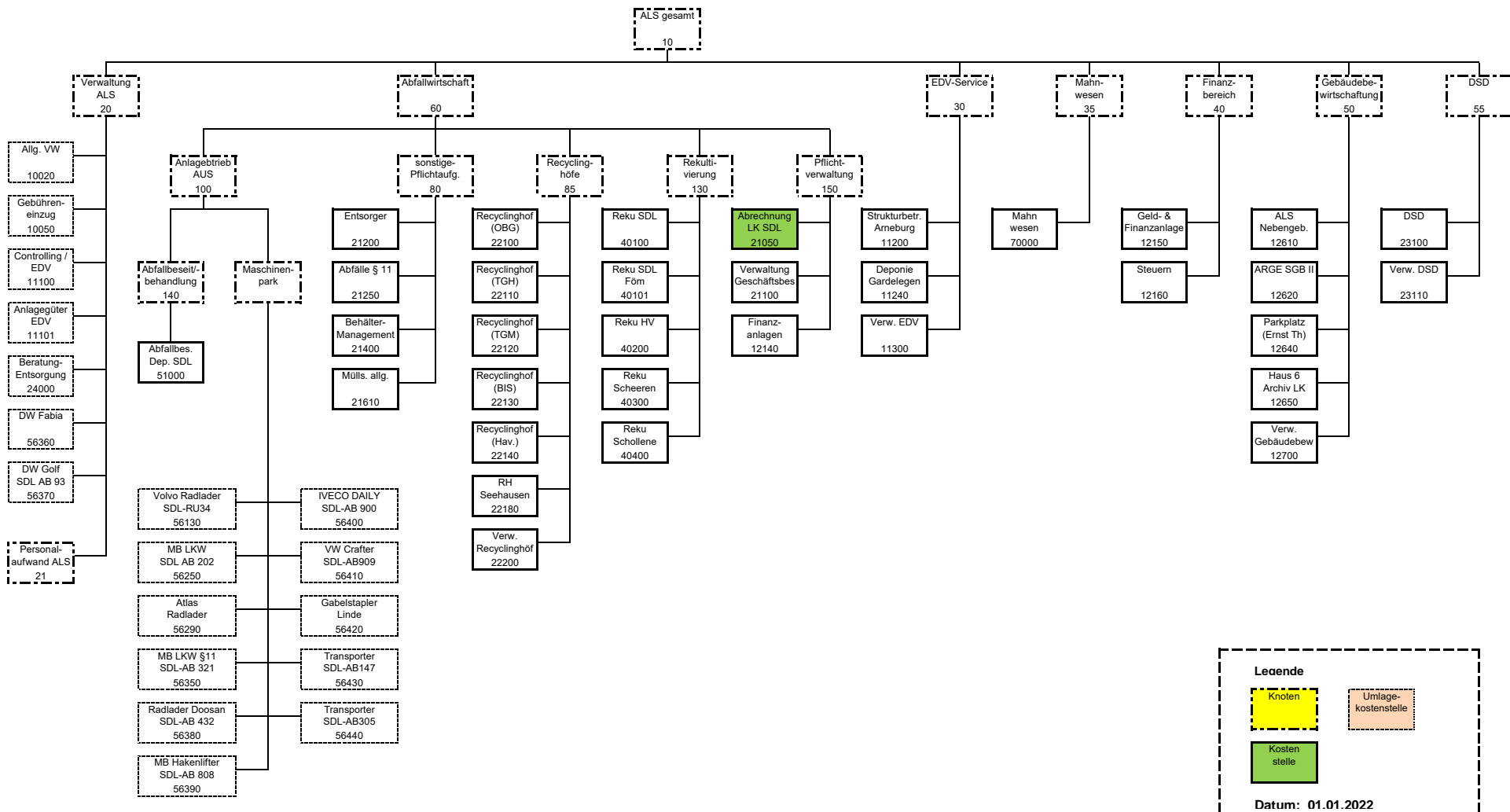
- Knoten
- Umlagekostenstelle
- Kostenstelle

**Datum: 01.01.2022**

	2020	2021	2021	2021	2021	2022
			Jan - Aug	Jan - Aug		
	Ist	Plan	Plan	Ist	vorauss. Ist	Plan
<b>B03-01 Umsatzerlöse</b>	<b>2.000,00</b>	<b>0</b>	<b>0</b>	<b>0,00</b>	<b>0</b>	<b>0</b>
<b>B03-09 Sonstige betriebliche Erträge</b>	<b>1.699,86</b>	<b>100</b>	<b>67</b>	<b>5,00</b>	<b>0</b>	<b>100</b>
<b>B03-1 Materialaufwand</b>	<b>-24.540,49</b>	<b>-33.000</b>	<b>-27.667</b>	<b>-22.973,42</b>	<b>-38.100</b>	<b>-30.600</b>
<b>B03-11 Personalaufwand</b>	<b>-1.668.537,76</b>	<b>-1.882.520</b>	<b>-1.176.620</b>	<b>-1.041.155,01</b>	<b>-1.738.680</b>	<b>-1.959.990</b>
<b>B03-12 Abschreibungen</b>	<b>-95.355,78</b>	<b>-98.600</b>	<b>-65.733</b>	<b>-61.987,61</b>	<b>-94.030</b>	<b>-97.000</b>
<b>B03-13 Sonstige betriebliche Aufwendungen</b>	<b>-317.155,94</b>	<b>-385.320</b>	<b>-258.542</b>	<b>-311.942,80</b>	<b>-469.220</b>	<b>-372.620</b>
<b>B03-16 Sonstige Zinsen und ähnliche Erträge</b>	<b>1.360,00</b>	<b>0</b>	<b>0</b>	<b>0,00</b>	<b>0</b>	<b>0</b>
<b>B03-001 Gemeinkosten 1 (Umlage)</b>	<b>2.100.530,11</b>	<b>2.399.340</b>	<b>1.528.495</b>	<b>1.438.053,84</b>	<b>2.340.030</b>	<b>2.460.110</b>
<b>B03-27 Sonstige Steuern</b>	<b>-806,49</b>	<b>-900</b>	<b>-600</b>	<b>-526,49</b>	<b>-900</b>	<b>-900</b>
<b>B03-002 Gemeinkosten 2 (Umlage)</b>	<b>806,49</b>	<b>900</b>	<b>600</b>	<b>526,49</b>	<b>900</b>	<b>900</b>
<b>B03 Ergebnis</b>	<b>-0,00</b>	<b>-0</b>	<b>-0</b>	<b>-0,00</b>	<b>-0</b>	<b>-0</b>



	2020	2021	2021	2021	2021	2022
			Jan - Aug	Jan - Aug		
			Plan	Ist	vorauss. Ist	
	Ist	Plan	Plan	Ist	vorauss. Ist	Plan
<b>B03-01 Umsatzerlöse</b>	<b>7.874.185,68</b>	<b>7.858.297</b>	<b>5.238.864</b>	<b>5.833.660,27</b>	<b>7.765.999</b>	<b>8.033.788</b>
<b>B03-09 Sonstige betriebliche Erträge</b>	<b>34.262,34</b>	<b>38.366</b>	<b>25.577</b>	<b>32.363,29</b>	<b>39.669</b>	<b>38.041</b>
<b>B03-1 Materialaufwand</b>	<b>-4.830.053,71</b>	<b>-4.587.200</b>	<b>-3.057.898</b>	<b>-2.949.486,03</b>	<b>-4.519.520</b>	<b>-4.659.900</b>
<b>B03-11 Personalaufwand</b>	<b>-280,79</b>	<b>0</b>	<b>0</b>	<b>-478,26</b>	<b>-590</b>	<b>-300</b>
<b>B03-12 Abschreibungen</b>	<b>-247.491,98</b>	<b>-259.530</b>	<b>-170.805</b>	<b>-157.668,04</b>	<b>-236.400</b>	<b>-265.300</b>
<b>B03-13 Sonstige betriebliche Aufwendungen</b>	<b>-676.307,40</b>	<b>-628.480</b>	<b>-440.887</b>	<b>-404.379,25</b>	<b>-687.770</b>	<b>-658.280</b>
<b>B03-16 Sonstige Zinsen und ähnliche Erträge</b>	<b>5,18</b>	<b>0</b>	<b>0</b>	<b>0,00</b>	<b>0</b>	<b>0</b>
<b>B03-2 Zinsen und ähnliche Aufwendungen</b>	<b>-4.637,37</b>	<b>-4.800</b>	<b>-3.200</b>	<b>-2.624,50</b>	<b>-4.000</b>	<b>-2.950</b>
<b>B03-001 Gemeinkosten 1 (Umlage)</b>	<b>-1.946.457,72</b>	<b>-2.217.999</b>	<b>-1.412.578</b>	<b>-1.322.578,39</b>	<b>-2.152.231</b>	<b>-2.282.966</b>
<i>1-01 dav. Umsatzerlöse</i>	<i>1.989,48</i>	<i>0</i>	<i>0</i>	<i>-6,15</i>	<i>-0</i>	<i>0</i>
<i>1-09 dav. Sonstige betriebliche Erträge</i>	<i>1.683,26</i>	<i>100</i>	<i>67</i>	<i>-191,87</i>	<i>-193</i>	<i>100</i>
<i>1-1 dav. Materialaufwand</i>	<i>-23.617,90</i>	<i>-31.640</i>	<i>-26.307</i>	<i>-22.135,17</i>	<i>-36.380</i>	<i>-29.560</i>
<i>1-11 dav. Personalaufwand</i>	<i>-1.535.128,02</i>	<i>-1.728.455</i>	<i>-1.079.743</i>	<i>-949.629,41</i>	<i>-1.586.239</i>	<i>-1.808.416</i>
<i>1-12 dav. Abschreibungen</i>	<i>-89.922,75</i>	<i>-92.931</i>	<i>-61.954</i>	<i>-58.387,21</i>	<i>-88.578</i>	<i>-91.403</i>
<i>1-13 dav. Sonstige betriebl. Aufwendung</i>	<i>-302.550,39</i>	<i>-365.073</i>	<i>-244.640</i>	<i>-292.228,58</i>	<i>-440.841</i>	<i>-353.687</i>
<i>1-16 dav. Sonstige Zinsen &amp; ähnl Erträge</i>	<i>1.088,60</i>	<i>0</i>	<i>0</i>	<i>0,00</i>	<i>0</i>	<i>0</i>
<i>1-2 dav. Zinsen &amp; ähnliche Aufwendungen</i>	<i>0,00</i>	<i>-0</i>	<i>-0</i>	<i>0,00</i>	<i>0</i>	<i>0</i>
<b>B03-26 Steuern vom Einkommen und Ertrag</b>	<b>-44.118,00</b>	<b>-40.000</b>	<b>-26.667</b>	<b>-32.535,00</b>	<b>-46.219</b>	<b>-40.000</b>
<b>B03-27 Sonstige Steuern</b>	<b>-4.469,66</b>	<b>-4.480</b>	<b>-2.987</b>	<b>-3.439,26</b>	<b>-4.680</b>	<b>-4.410</b>
<b>B03-002 Gemeinkosten 2 (Umlage)</b>	<b>-694,68</b>	<b>-788</b>	<b>-525</b>	<b>-521,79</b>	<b>-976</b>	<b>-788</b>
<b>B03 Ergebnis</b>	<b>153.941,89</b>	<b>153.386</b>	<b>148.896</b>	<b>992.313,04</b>	<b>153.282</b>	<b>156.935</b>



**Legende**

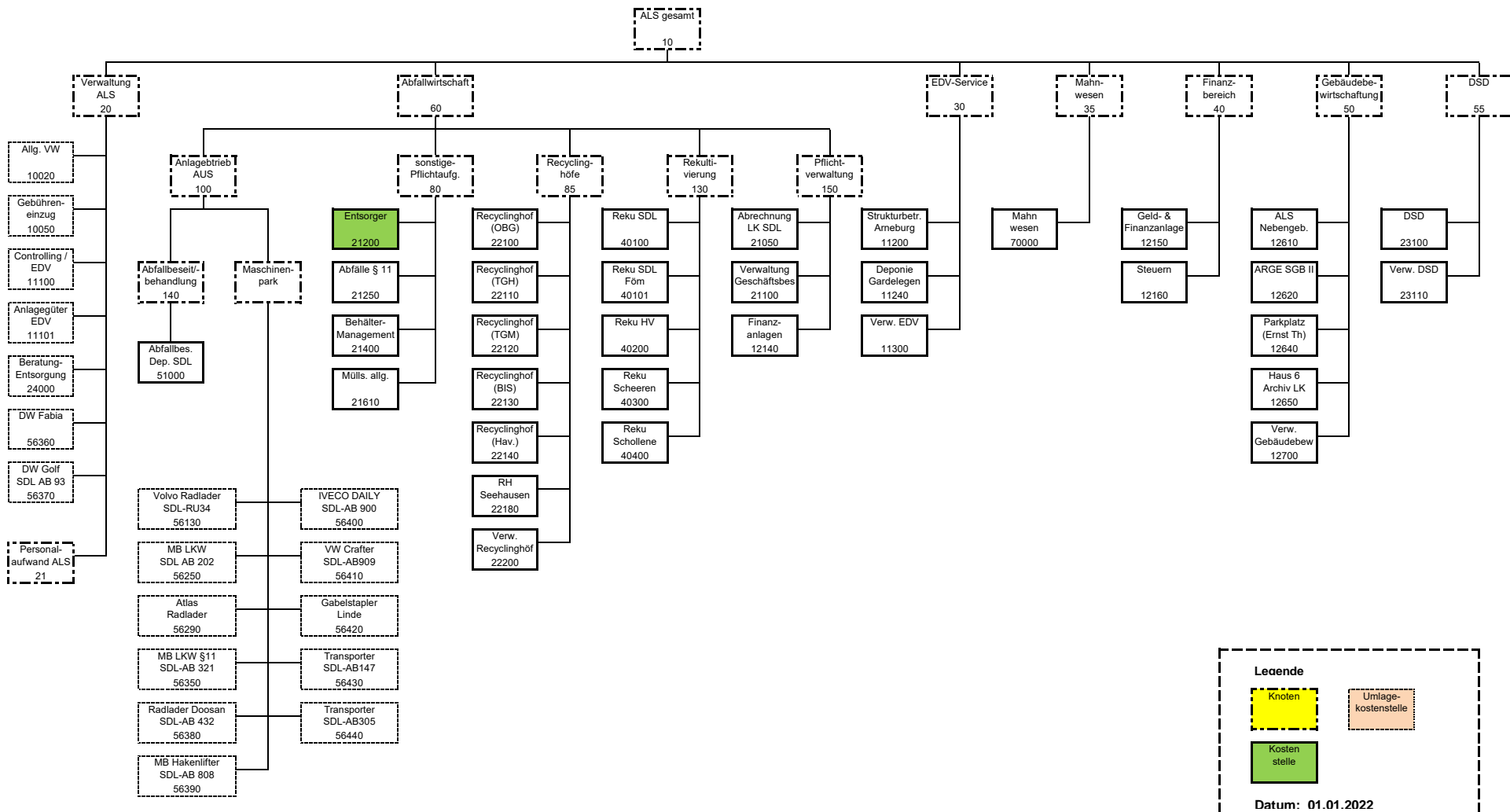
- Knoten
- Umlagekostenstelle
- Kostenstelle

**Datum: 01.01.2022**

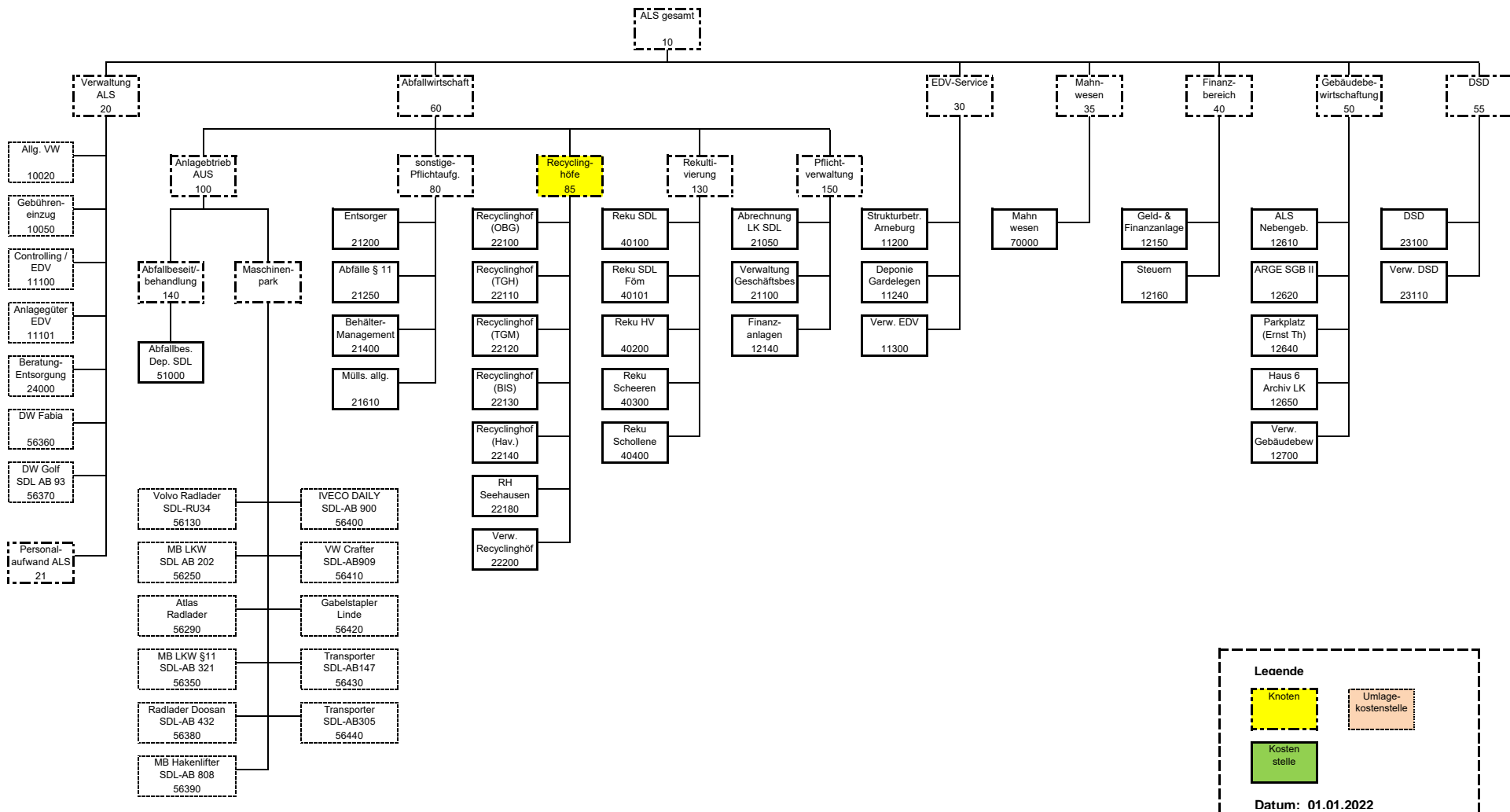
	2020	2021	2021	2021	2021	2022
			Jan - Aug	Jan - Aug		
	Ist	Plan	Plan	Ist	vorauss. Ist	Plan
	<b>B03-01 Umsatzerlöse</b>	<b>6.875.370,77</b>	<b>6.915.497</b>	<b>4.610.331</b>	<b>4.610.331,12</b>	<b>5.887.049</b>
<b>B03 Ergebnis</b>	<b>6.875.370,77</b>	<b>6.915.497</b>	<b>4.610.331</b>	<b>4.610.331,12</b>	<b>5.887.049</b>	<b>6.605.988</b>



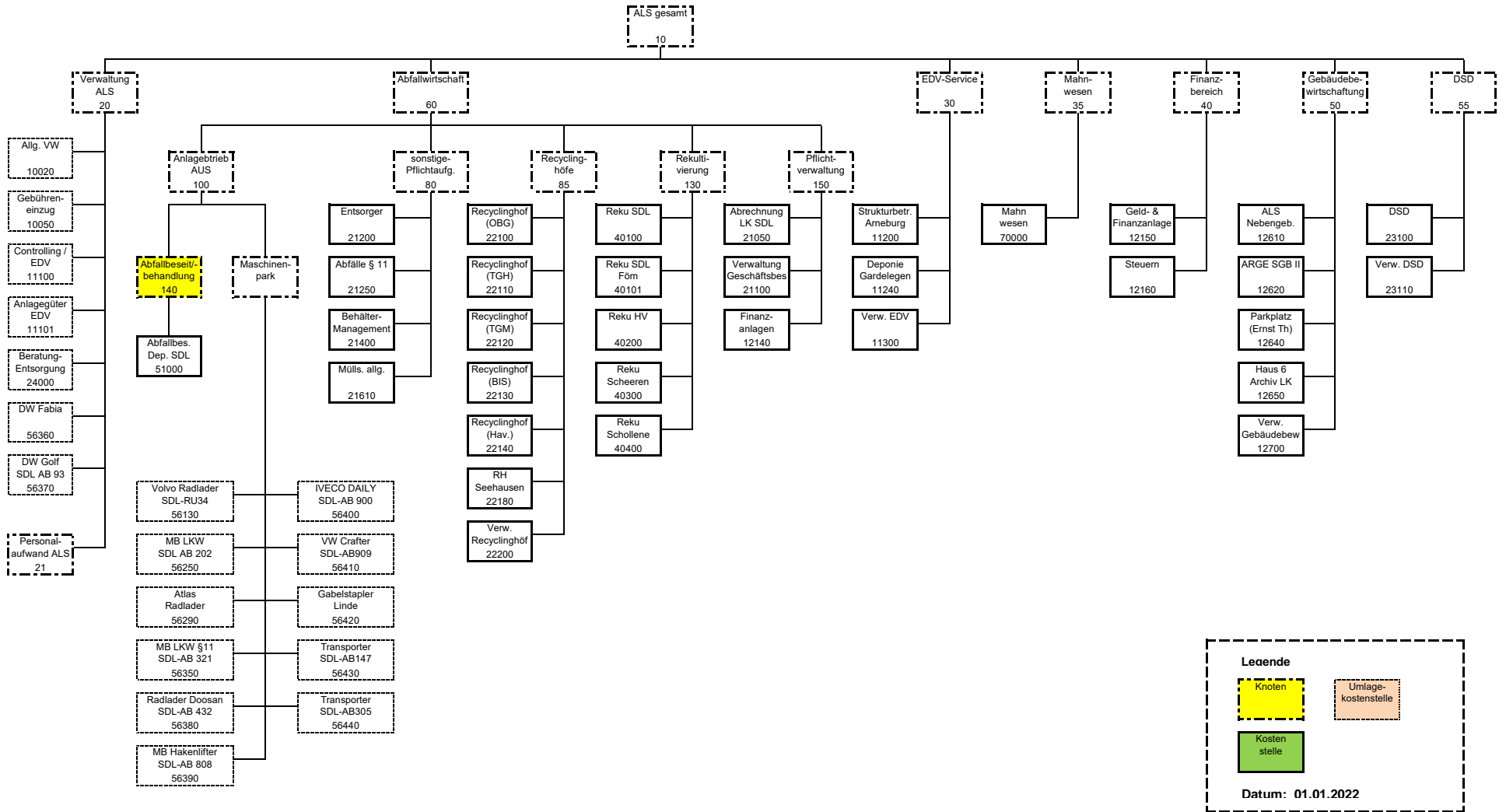
<b>Entgeltkalkulation Abfallwirtschaft</b>			
	Plan 2021	vorauss. Ist 2021	Plan 2022
<b>1. Ergebnis Abfallwirtschaft</b>	<b>6.757.311 €</b>	<b>5.729.767 €</b>	<b>6.446.068 €</b>
dav. Aufwendungen	7.738.577 €	7.648.193 €	7.912.044 €
dav. Umsatzerlöse u. Erträge ohne Entgelt	981.266 €	1.918.426 €	1.465.976 €
dar. Umsatzerlöse	942.800 €	1.878.950 €	1.427.800 €
dar. sonstige betriebliche Erträge	38.366 €	39.669 €	38.076 €
dar. Umlage Umsatzerlöse	- €	- €	- €
dar. Umlage sonstige betriebliche Erträge	100 €	193 €	100 €
dav. Sonstige Zinserträge	- €	- €	- €
<b>2. kalk. Kapitalverzinsung</b>			
betriebsnotw. Kapital	2.000.000 €	2.000.000 €	2.000.000 €
kalk. Zins	4%	4%	4%
<b>kalk. Kapitalverzinsung / p.a.</b>	<b>80.000 €</b>	<b>80.000 €</b>	<b>80.000 €</b>
<b>3. kalk. Gewinn</b>			
<b>Aufwandspositionen</b>	<b>Plan 2021</b>	<b>vorauss. Ist 2021</b>	<b>Plan 2022</b>
<b>Materialaufwand</b>	<b>4.618.840 €</b>	<b>4.555.900 €</b>	<b>4.689.460 €</b>
Materialaufwand direkt	4.587.200 €	4.519.520 €	4.659.900 €
Umlage Materialaufwand	31.640 €	36.380 €	29.560 €
<b>Personalaufwand</b>	<b>1.728.455 €</b>	<b>1.586.829 €</b>	<b>1.808.716 €</b>
Personalaufwand direkt	- €	590 €	300 €
Umlage Personalaufwand	1.728.455 €	1.586.239 €	1.808.416 €
<b>Abschreibungen</b>	<b>352.461 €</b>	<b>324.978 €</b>	<b>356.703 €</b>
Abschreibungen direkt	259.530 €	236.400 €	265.300 €
Umlage Abschreibungen	92.931 €	88.578 €	91.403 €
<b>Sonstiger betrieblicher Aufwand</b>	<b>993.553 €</b>	<b>1.128.611 €</b>	<b>1.011.967 €</b>
Sonstiger betrieblicher Aufwand direkt	628.480 €	687.770 €	658.280 €
Umlage Sonstiger betrieblicher Aufwand	365.073 €	440.841 €	353.687 €
<b>Sonstige Steuern</b>	<b>45.268 €</b>	<b>51.875 €</b>	<b>45.198 €</b>
Steuern vom Einkommen und Ertrag	40.000 €	46.219 €	40.000 €
Sonstige Steuern direkt	4.480 €	4.680 €	4.410 €
Umlage Sonstige Steuern	788 €	976 €	788 €
Umlage Außerord. Aufwendungen	- €	- €	- €
Aufwand gesamt	7.738.577 €	7.648.193 €	7.912.044 €
zzgl. Kapitalverzinsung	80.000 €	80.000 €	80.000 €
<b>Berechnungsgrundlage</b>	<b>7.818.577 €</b>	<b>7.728.193 €</b>	<b>7.992.044 €</b>
Gewinnmarge [%]	1%	1%	1%
<b>kalk. Gewinn</b>	<b>78.186 €</b>	<b>77.282 €</b>	<b>79.920 €</b>
<b>4. Gesamtkalkulation</b>	<b>Plan 2021</b>	<b>vorauss. Ist 2021</b>	<b>Plan 2022</b>
1. Ergebnis Abfallwirtschaft	6.757.311 €	5.729.767 €	6.446.068 €
2. kalk. Kapitalverzinsung	80.000 €	80.000 €	80.000 €
3. kalk. Gewinn	78.186 €	77.282 €	79.920 €
<b>Entgelt gesamt netto</b>	<b>6.915.497 €</b>	<b>5.887.049 €</b>	<b>6.605.988 €</b>
zzgl. MwSt. 19%	1.313.944 €	1.118.539 €	1.255.138 €
<b>Entgelt gesamt brutto</b>	<b>8.229.441 €</b>	<b>7.005.588 €</b>	<b>7.861.126 €</b>
Differenz Plan 2021 / voraussichtliches Ist 2021	-	1.223.853 €	
benötigtes Entgelt brutto		7.005.588 €	
Anpassung Abschlagsplan	-	6.857.868 €	
vorauss. Nachzahlung LK brutto		<b>147.720 €</b>	



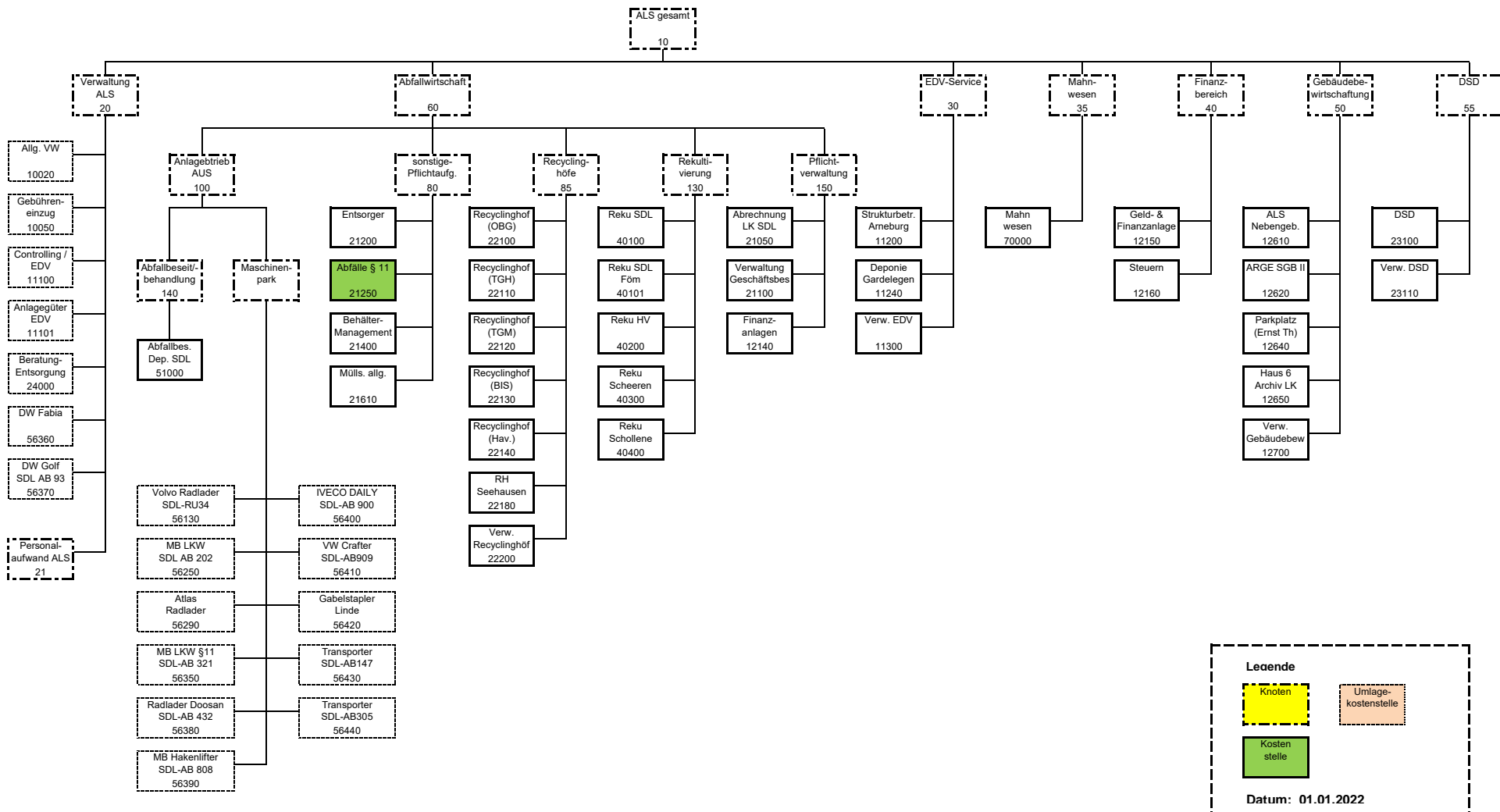
	2020	2021	2021	2021	2021	2022
			Jan - Aug	Jan - Aug		
			Plan	Ist	vorauss. Ist	
	Ist	Plan	Plan	Ist	vorauss. Ist	Plan
<b>B03-01 Umsatzerlöse</b>	<b>958.074,89</b>	<b>909.000</b>	<b>606.000</b>	<b>1.192.237,13</b>	<b>1.827.300</b>	<b>1.391.000</b>
43370 Umsatzerlöse §13b UstG	64.703,56	58.000	38.667	79.655,47	118.500	90.000
44000 Umsatzerlöse 19% Ust	306.707,90	400.000	266.667	270.300,29	408.000	400.000
44001 Umsatzerlöse Altpapier 19% Ust	585.614,82	450.000	300.000	841.780,09	1.300.000	900.000
44004 Umsatzerlöse Sperrabfall 19% Ust	1.048,61	1.000	667	501,28	800	1.000
<b>B03-1 Materialaufwand</b>	<b>-4.336.681,45</b>	<b>-4.073.700</b>	<b>-2.715.800</b>	<b>-2.634.249,12</b>	<b>-4.040.820</b>	<b>-4.159.400</b>
59000 Fremdleistungen	0,00	0	0	-121,00	-120	0
59015 Containertransporte	116,60	0	0	0,00	0	0
59019 sonstige Abfallbehandlung	-34.678,60	-30.000	-20.000	-24.108,70	-36.000	-34.000
59020 Restabf.beh. MHKW	-1.071.211,82	-1.170.000	-780.000	-709.651,27	-1.100.000	-1.177.000
59021 Restabfallsammlung	-495.765,82	-542.000	-361.333	-328.211,71	-501.000	-564.000
59022 Behältermiete -Restabfall	-887,05	-2.000	-1.333	-551,18	-1.000	-1.000
59030 Bioabfallsammlung	-748.548,85	-581.500	-387.667	-396.790,72	-627.700	-591.900
59031 Bioabfallverwertung	-1.007.811,66	-725.000	-483.333	-509.187,27	-753.000	-732.000
59040 Papiersammlung	-470.807,46	-484.000	-322.667	-328.315,73	-498.000	-506.000
59041 Papierverwertung	-172.852,02	-201.000	-134.000	-120.846,53	-200.000	-191.500
59045 Sperrabfallentsorgung	-216.584,21	-225.000	-150.000	-127.224,95	-200.000	-223.000
59049 Elektroaltgerätesammlung	-49.095,41	-45.200	-30.133	-31.216,35	-48.000	-45.000
59050 Elektroaltgeräteverwertung	-20.086,44	-19.000	-12.667	-13.142,77	-20.000	-39.000
59055 Schadstoffentsorgung -mobil-	-48.468,71	-49.000	-32.667	-44.426,12	-55.500	-55.000
59720 Wartung und Reparatur Id-System	0,00	0	0	-454,82	-500	0
<b>B03-13 Sonstige betriebliche Aufwendungen</b>	<b>-13.429,59</b>	<b>-7.300</b>	<b>-4.867</b>	<b>-3.818,64</b>	<b>-6.300</b>	<b>-7.300</b>
<b>B03 Ergebnis</b>	<b>-3.392.036,15</b>	<b>-3.172.000</b>	<b>-2.114.667</b>	<b>-1.445.830,63</b>	<b>-2.219.820</b>	<b>-2.775.700</b>



	2020	2021	2021	2021	2021	2022
			Jan - Aug	Jan - Aug	2021	
	Ist	Plan	Plan	Ist	vorauss. Ist	Plan
<b>B03-01 Umsatzerlöse</b>	<b>1.023,80</b>	<b>800</b>	<b>533</b>	<b>976,15</b>	<b>950</b>	<b>800</b>
<b>B03-1 Materialaufwand</b>	<b>-188.949,06</b>	<b>-193.000</b>	<b>-128.666</b>	<b>-121.131,37</b>	<b>-187.500</b>	<b>-189.500</b>
<b>B03-12 Abschreibungen</b>	<b>-2.332,12</b>	<b>0</b>	<b>0</b>	<b>-4.156,71</b>	<b>-6.300</b>	<b>-6.200</b>
<b>B03-13 Sonstige betriebliche Aufwendungen</b>	<b>-80.888,95</b>	<b>-88.340</b>	<b>-58.893</b>	<b>-57.904,74</b>	<b>-89.140</b>	<b>-95.040</b>
<b>B03-001 Gemeinkosten 1 (Umlage)</b>	<b>-19.723,39</b>	<b>-24.540</b>	<b>-15.520</b>	<b>-13.714,24</b>	<b>-22.546</b>	<b>-26.373</b>
<i>1-01 dav. Umsatzerlöse</i>	<i>4,72</i>	<i>0</i>	<i>0</i>	<i>12,90</i>	<i>0</i>	<i>0</i>
<i>1-09 dav. Sonstige betriebliche Erträge</i>	<i>0,00</i>	<i>0</i>	<i>0</i>	<i>725,60</i>	<i>721</i>	<i>0</i>
<i>1-11 dav. Personalaufwand</i>	<i>-18.142,35</i>	<i>-18.293</i>	<i>-11.356</i>	<i>-11.352,72</i>	<i>-18.544</i>	<i>-19.324</i>
<i>1-13 dav. Sonstige betriebl. Aufwendung</i>	<i>-1.606,10</i>	<i>-6.247</i>	<i>-4.165</i>	<i>-3.100,02</i>	<i>-4.723</i>	<i>-7.049</i>
<i>1-16 dav. Sonstige Zinsen &amp; ähnl Erträge</i>	<i>20,34</i>	<i>0</i>	<i>0</i>	<i>0,00</i>	<i>0</i>	<i>0</i>
<b>B03-002 Gemeinkosten 2 (Umlage)</b>	<b>-183,59</b>	<b>-243</b>	<b>-162</b>	<b>-168,94</b>	<b>-287</b>	<b>-222</b>
<b>B03 Ergebnis</b>	<b>-291.053,31</b>	<b>-305.322</b>	<b>-202.709</b>	<b>-196.099,85</b>	<b>-304.823</b>	<b>-316.534</b>



	2020	2021	2021	2021	2021	2022
			Jan - Aug	Jan - Aug		
			Plan	Ist	vorauss. Ist	
			Ist	Plan	Plan	
<b>B03-01 Umsatzerlöse</b>	<b>29.613,31</b>	<b>22.000</b>	<b>14.667</b>	<b>26.857,14</b>	<b>39.500</b>	<b>30.000</b>
<b>B03-09 Sonstige betriebliche Erträge</b>	<b>0,00</b>	<b>0</b>	<b>0</b>	<b>362,40</b>	<b>360</b>	<b>0</b>
<b>B03-1 Materialaufwand</b>	<b>-253.663,20</b>	<b>-259.500</b>	<b>-172.764</b>	<b>-164.862,66</b>	<b>-255.500</b>	<b>-260.500</b>
<b>B03-11 Personalaufwand</b>	<b>-171,55</b>	<b>0</b>	<b>0</b>	<b>-478,26</b>	<b>-590</b>	<b>-300</b>
<b>B03-12 Abschreibungen</b>	<b>-127.584,13</b>	<b>-136.000</b>	<b>-90.667</b>	<b>-84.528,00</b>	<b>-126.900</b>	<b>-134.000</b>
<b>B03-13 Sonstige betriebliche Aufwendungen</b>	<b>-206.279,55</b>	<b>-230.140</b>	<b>-165.840</b>	<b>-169.013,73</b>	<b>-255.500</b>	<b>-217.140</b>
<b>B03-2 Zinsen und ähnliche Aufwendungen</b>	<b>-3.856,85</b>	<b>-4.000</b>	<b>-2.667</b>	<b>-2.278,34</b>	<b>-3.500</b>	<b>-2.800</b>
<b>B03-001 Gemeinkosten 1 (Umlage)</b>	<b>-327.134,01</b>	<b>-402.716</b>	<b>-261.473</b>	<b>-234.170,10</b>	<b>-373.716</b>	<b>-449.470</b>
<i>1-01 dav. Umsatzerlöse</i>	<i>12,80</i>	<i>0</i>	<i>0</i>	<i>36,36</i>	<i>0</i>	<i>0</i>
<i>1-09 dav. Sonstige betriebliche Erträge</i>	<i>460,78</i>	<i>0</i>	<i>0</i>	<i>969,88</i>	<i>967</i>	<i>0</i>
<i>1-11 dav. Personalaufwand</i>	<i>-232.838,31</i>	<i>-292.247</i>	<i>-181.103</i>	<i>-178.668,52</i>	<i>-284.130</i>	<i>-368.413</i>
<i>1-12 dav. Abschreibungen</i>	<i>-30.893,61</i>	<i>-33.157</i>	<i>-20.111</i>	<i>-2.157,91</i>	<i>-3.250</i>	<i>-15.250</i>
<i>1-13 dav. Sonstige betriebl. Aufwendung</i>	<i>-63.492,19</i>	<i>-76.592</i>	<i>-59.779</i>	<i>-54.038,38</i>	<i>-86.853</i>	<i>-65.672</i>
<i>1-16 dav. Sonstige Zinsen &amp; ähnl Erträge</i>	<i>318,99</i>	<i>0</i>	<i>0</i>	<i>0,00</i>	<i>0</i>	<i>0</i>
<i>1-2 dav. Zinsen &amp; ähnliche Aufwendungen</i>	<i>-702,47</i>	<i>-720</i>	<i>-480</i>	<i>-311,53</i>	<i>-450</i>	<i>-135</i>
<b>B03-27 Sonstige Steuern</b>	<b>-2.301,66</b>	<b>-2.300</b>	<b>-1.533</b>	<b>-1.726,26</b>	<b>-2.300</b>	<b>-2.300</b>
<b>B03-002 Gemeinkosten 2 (Umlage)</b>	<b>-772,90</b>	<b>-777</b>	<b>-518</b>	<b>-754,14</b>	<b>-845</b>	<b>-828</b>
<b>B03 Ergebnis</b>	<b>-892.150,54</b>	<b>-1.013.433</b>	<b>-680.795</b>	<b>-630.591,95</b>	<b>-978.991</b>	<b>-1.037.338</b>

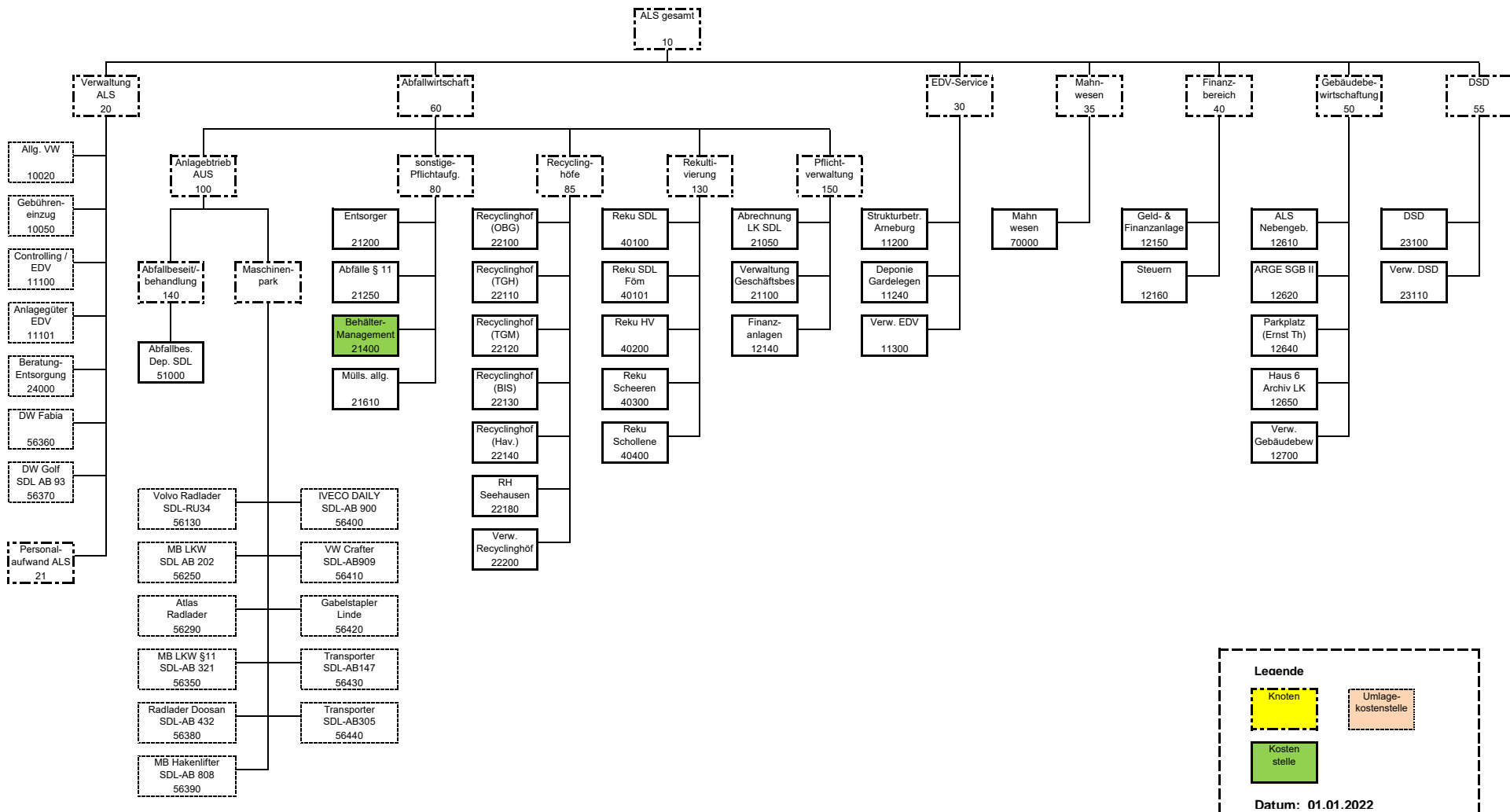


**Legende**

- Knoten
- Umlagekostenstelle
- Kostenstelle

**Datum: 01.01.2022**

	2020	2021	2021	2021	2021	2022
			Jan - Aug	Jan - Aug	2021	
	Ist	Plan	Plan	Ist	vorauss. Ist	Plan
<b>B03-01 Umsatzerlöse</b>	<b>606,58</b>	<b>0</b>	<b>0</b>	<b>0,00</b>	<b>0</b>	<b>0</b>
<b>B03-1 Materialaufwand</b>	<b>-47.644,97</b>	<b>-54.500</b>	<b>-36.333</b>	<b>-12.205,71</b>	<b>-19.000</b>	<b>-45.500</b>
<b>B03-11 Personalaufwand</b>	<b>-109,24</b>	<b>0</b>	<b>0</b>	<b>0,00</b>	<b>0</b>	<b>0</b>
<b>B03-13 Sonstige betriebliche Aufwendungen</b>	<b>-152,82</b>	<b>-200</b>	<b>-133</b>	<b>-50,96</b>	<b>-100</b>	<b>-200</b>
<b>B03-001 Gemeinkosten 1 (Umlage)</b>	<b>-26.401,67</b>	<b>-28.835</b>	<b>-18.296</b>	<b>-17.294,04</b>	<b>-27.843</b>	<b>-33.145</b>
<i>1-01 dav. Umsatzerlöse</i>	<i>11,99</i>	<i>0</i>	<i>0</i>	<i>13,74</i>	<i>0</i>	<i>0</i>
<i>1-09 dav. Sonstige betriebliche Erträge</i>	<i>0,00</i>	<i>0</i>	<i>0</i>	<i>393,37</i>	<i>389</i>	<i>0</i>
<i>1-11 dav. Personalaufwand</i>	<i>-21.659,57</i>	<i>-21.905</i>	<i>-13.676</i>	<i>-13.587,51</i>	<i>-21.915</i>	<i>-26.350</i>
<i>1-12 dav. Abschreibungen</i>	<i>-1.616,52</i>	<i>-1.800</i>	<i>-1.200</i>	<i>-1.197,44</i>	<i>-1.800</i>	<i>-1.800</i>
<i>1-13 dav. Sonstige betriebl. Aufwendung</i>	<i>-3.141,00</i>	<i>-5.130</i>	<i>-3.420</i>	<i>-2.916,20</i>	<i>-4.517</i>	<i>-4.995</i>
<i>1-16 dav. Sonstige Zinsen &amp; ähnl Erträge</i>	<i>3,43</i>	<i>0</i>	<i>0</i>	<i>0,00</i>	<i>0</i>	<i>0</i>
<b>B03-002 Gemeinkosten 2 (Umlage)</b>	<b>-147,85</b>	<b>-176</b>	<b>-117</b>	<b>-42,70</b>	<b>-192</b>	<b>-145</b>
<b>B03 Ergebnis</b>	<b>-73.849,97</b>	<b>-83.711</b>	<b>-54.880</b>	<b>-29.593,41</b>	<b>-47.135</b>	<b>-78.990</b>

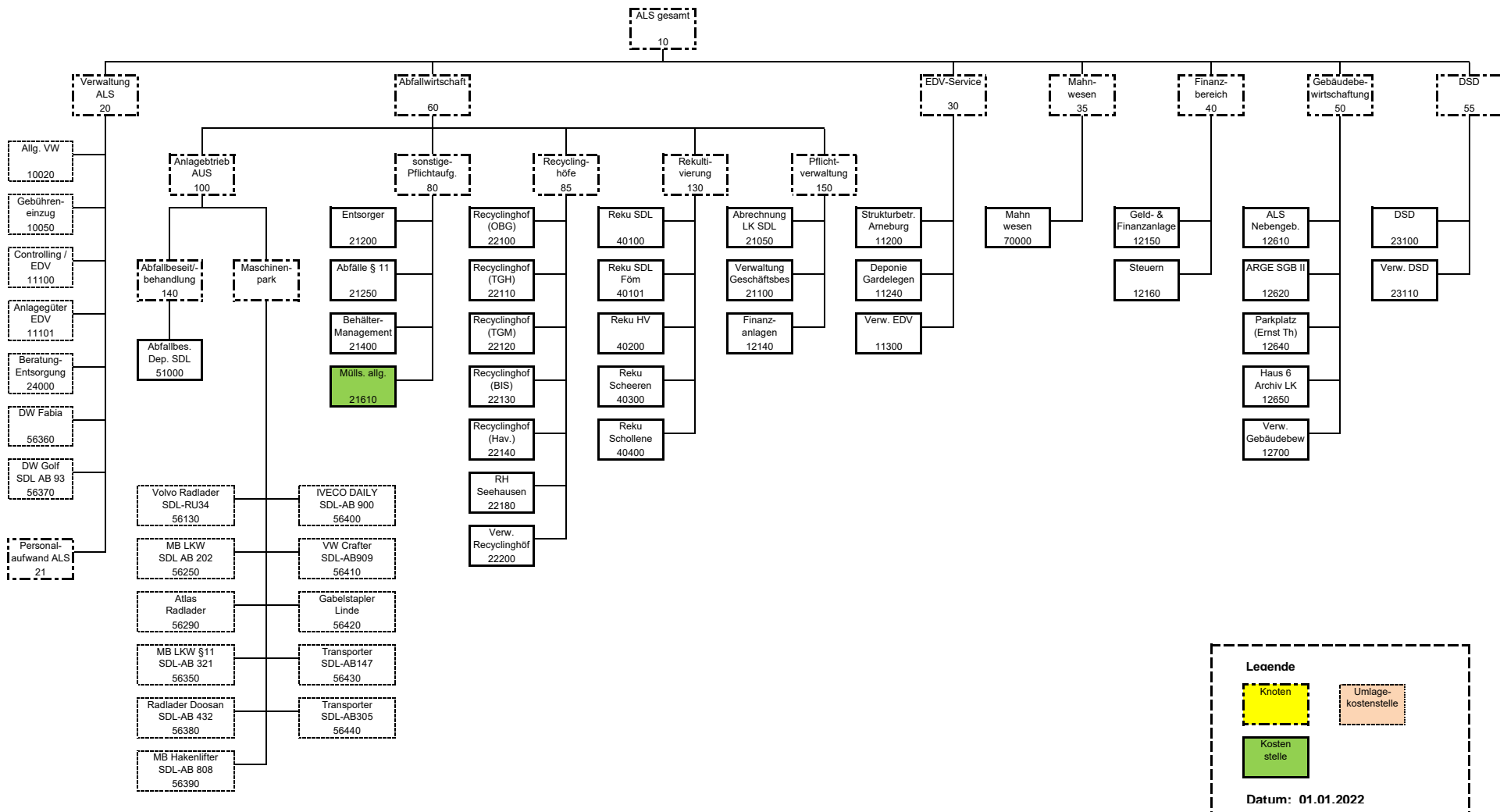


**Legende**

- Knoten
- Umlagekostenstelle
- Kostenstelle

**Datum: 01.01.2022**

	2020	2021	2021	2021	2021	2022
			Jan - Aug	Jan - Aug		
			Plan	Ist	vorauss. Ist	
			Ist	Plan	Plan	
<b>B03-01 Umsatzerlöse</b>	<b>6.144,33</b>	<b>5.000</b>	<b>3.333</b>	<b>3.166,03</b>	<b>3.200</b>	<b>-0</b>
<b>B03-1 Materialaufwand</b>	<b>-3.115,03</b>	<b>-6.500</b>	<b>-4.333</b>	<b>-3.238,50</b>	<b>-6.200</b>	<b>-5.000</b>
<b>B03-12 Abschreibungen</b>	<b>-73.911,81</b>	<b>-75.000</b>	<b>-50.000</b>	<b>-58.543,84</b>	<b>-87.500</b>	<b>-103.000</b>
<b>B03-13 Sonstige betriebliche Aufwendungen</b>	<b>-17.403,11</b>	<b>-16.700</b>	<b>-11.133</b>	<b>-15.372,95</b>	<b>-20.150</b>	<b>-17.800</b>
<b>B03-001 Gemeinkosten 1 (Umlage)</b>	<b>-219.896,23</b>	<b>-187.824</b>	<b>-119.266</b>	<b>-112.520,74</b>	<b>-181.894</b>	<b>-199.562</b>
<i>1-01 dav. Umsatzerlöse</i>	<i>192,91</i>	<i>0</i>	<i>0</i>	<i>3,80</i>	<i>-0</i>	<i>0</i>
<i>1-09 dav. Sonstige betriebliche Erträge</i>	<i>623,75</i>	<i>0</i>	<i>0</i>	<i>62,98</i>	<i>63</i>	<i>0</i>
<i>1-11 dav. Personalaufwand</i>	<i>-187.769,61</i>	<i>-150.069</i>	<i>-94.096</i>	<i>-91.826,00</i>	<i>-149.133</i>	<i>-162.407</i>
<i>1-12 dav. Abschreibungen</i>	<i>-719,12</i>	<i>-3.250</i>	<i>-2.167</i>	<i>-2.157,92</i>	<i>-3.250</i>	<i>-3.250</i>
<i>1-13 dav. Sonstige betriebl. Aufwendung</i>	<i>-32.224,16</i>	<i>-34.505</i>	<i>-23.003</i>	<i>-18.603,60</i>	<i>-29.574</i>	<i>-33.905</i>
<b>B03-002 Gemeinkosten 2 (Umlage)</b>	<b>-810,35</b>	<b>-660</b>	<b>-440</b>	<b>-504,60</b>	<b>-666</b>	<b>-632</b>
<b>B03 Ergebnis</b>	<b>-308.992,20</b>	<b>-281.684</b>	<b>-181.839</b>	<b>-187.014,60</b>	<b>-293.210</b>	<b>-325.994</b>

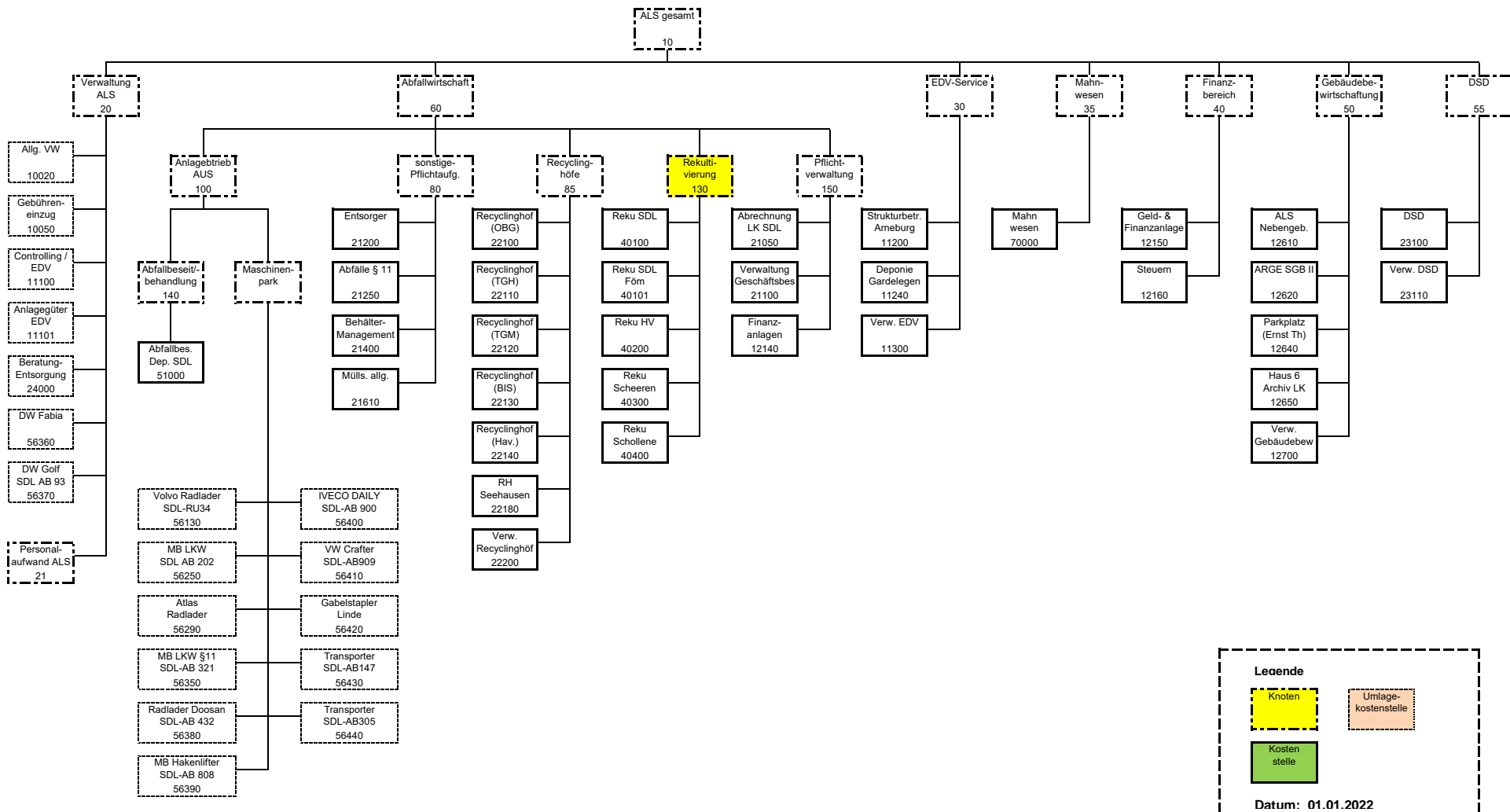


**Legende**

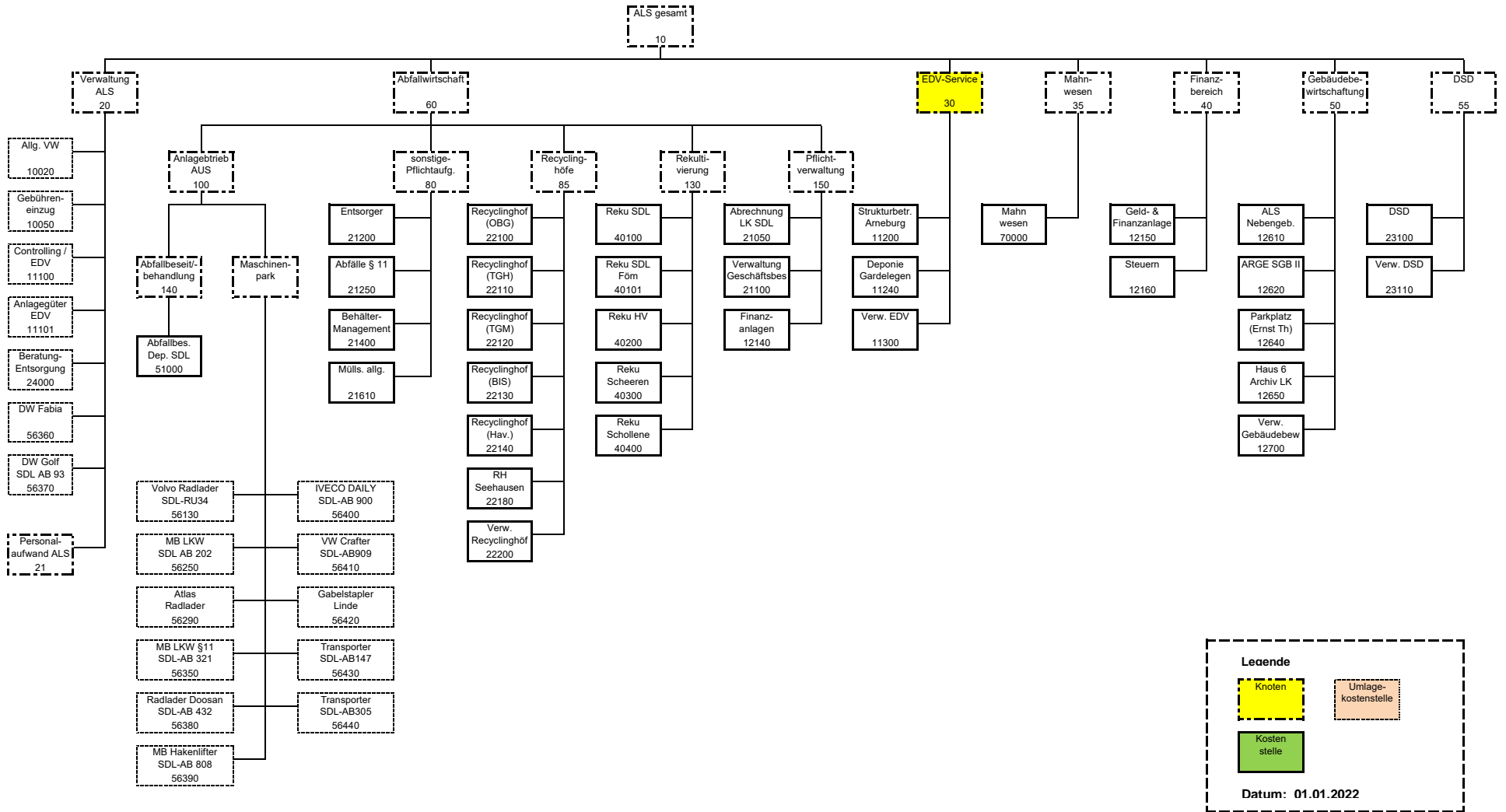
- Knoten
- Umlagekostenstelle
- Kostenstelle

**Datum: 01.01.2022**

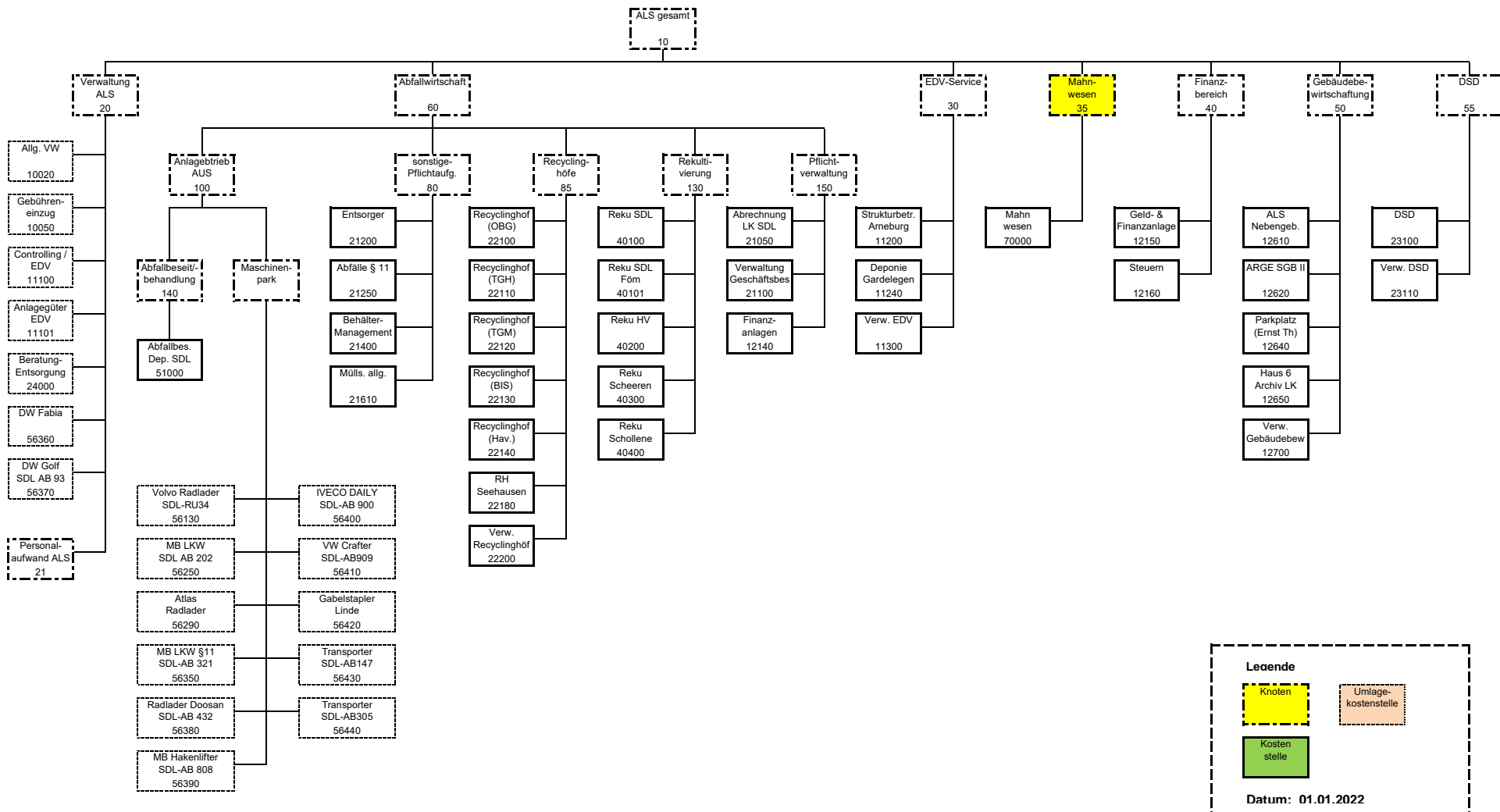
	2020	2021	2021	2021	2021	2022
			Jan - Aug	Jan - Aug		
	Ist	Plan	Plan	Ist	vorauss. Ist	Plan
<b>B03-01 Umsatzerlöse</b>	<b>3.115,00</b>	<b>-0</b>	<b>-0</b>	<b>-0,00</b>	<b>-0</b>	<b>0</b>
<b>B03-09 Sonstige betriebliche Erträge</b>	<b>0,00</b>	<b>0</b>	<b>0</b>	<b>250,00</b>	<b>250</b>	<b>0</b>
<b>B03-12 Abschreibungen</b>	<b>-5.593,25</b>	<b>-5.200</b>	<b>-3.467</b>	<b>-3.728,84</b>	<b>-5.600</b>	<b>-0</b>
<b>B03-13 Sonstige betriebliche Aufwendungen</b>	<b>-11.133,10</b>	<b>-7.500</b>	<b>-5.000</b>	<b>-3.949,21</b>	<b>-4.600</b>	<b>-4.000</b>
<b>B03-001 Gemeinkosten 1 (Umlage)</b>	<b>-12.107,60</b>	<b>-9.787</b>	<b>-6.152</b>	<b>-5.629,76</b>	<b>-9.322</b>	<b>-3.503</b>
<i>1-01 dav. Umsatzerlöse</i>	<i>1,36</i>	<i>0</i>	<i>0</i>	<i>3,80</i>	<i>-0</i>	<i>0</i>
<i>1-09 dav. Sonstige betriebliche Erträge</i>	<i>0,00</i>	<i>0</i>	<i>0</i>	<i>415,72</i>	<i>413</i>	<i>0</i>
<i>1-11 dav. Personalaufwand</i>	<i>-11.646,25</i>	<i>-8.832</i>	<i>-5.515</i>	<i>-5.466,97</i>	<i>-8.798</i>	<i>-2.774</i>
<i>1-13 dav. Sonstige betriebl. Aufwendung</i>	<i>-462,71</i>	<i>-955</i>	<i>-637</i>	<i>-582,31</i>	<i>-937</i>	<i>-730</i>
<b>B03-002 Gemeinkosten 2 (Umlage)</b>	<b>-48,10</b>	<b>-92</b>	<b>-61</b>	<b>-103,60</b>	<b>-116</b>	<b>-44</b>
<b>B03 Ergebnis</b>	<b>-25.767,05</b>	<b>-22.579</b>	<b>-14.680</b>	<b>-13.161,41</b>	<b>-19.388</b>	<b>-7.548</b>



	2020	2021	2021	2021	2021	2022
			Jan - Aug	Jan - Aug		
			Plan	Ist	vorauss. Ist	
			Ist	Plan	Plan	
<b>B03-09 Sonstige betriebliche Erträge</b>	<b>33.177,81</b>	<b>38.366</b>	<b>25.577</b>	<b>28.369,22</b>	<b>35.699</b>	<b>38.041</b>
<b>B03-1 Materialaufwand</b>	<b>0,00</b>	<b>0</b>	<b>-0</b>	<b>-6.098,67</b>	<b>0</b>	<b>0</b>
59000 Fremdleistungen	-41.219,54	-87.000	-58.000	-13.515,85	-32.000	-73.000
59011 Grundwasseranalysen	-23.022,00	-25.000	-16.667	-15.666,00	-26.100	-25.000
59012 Analysen allgemein	-52.843,39	-50.000	-33.333	0,00	-35.000	-35.000
59700 Pflegearbeiten (Nachsorge)	-27.144,37	-28.000	-18.667	-12.222,88	-15.000	-21.500
59710 Einbau u. Setzungsüberwachung	-13.398,42	-18.400	-12.267	-10.415,75	-12.400	-11.400
59800 Rekultivierung Deponien	-109.957,92	-304.000	-202.667	-9.378,65	-23.000	-259.500
59990 Umgliederung Inanspruchnahme RST Reku 1	267.585,64	512.400	341.600	55.100,46	143.500	425.400
<b>B03-13 Sonstige betriebliche Aufwendungen</b>	<b>0,00</b>	<b>0</b>	<b>0</b>	<b>-717,70</b>	<b>0</b>	<b>-0</b>
63010 Umgliederung Inanspruchnahme RST Reku 2	13.212,60	15.000	10.000	6.986,20	14.700	15.000
<i>B03-131 dav. Raumkosten</i>	<i>-463,93</i>	<i>-1.000</i>	<i>-667</i>	<i>-294,70</i>	<i>-500</i>	<i>-1.000</i>
<i>B03-132 dav. Versicherungen und Beiträge</i>	<i>-456,00</i>	<i>-500</i>	<i>-333</i>	<i>0,00</i>	<i>-500</i>	<i>-500</i>
<i>B03-133 dav. Reparaturen; Instandhaltungen</i>	<i>-11.862,07</i>	<i>-12.500</i>	<i>-8.333</i>	<i>-7.288,12</i>	<i>-13.000</i>	<i>-12.500</i>
<i>B03-136 dav. verschiedene sonstige Kosten</i>	<i>-430,60</i>	<i>-1.000</i>	<i>-667</i>	<i>-121,08</i>	<i>-700</i>	<i>-1.000</i>
<b>B03-001 Gemeinkosten 1 (Umlage)</b>	<b>-33.081,61</b>	<b>-38.242</b>	<b>-24.647</b>	<b>-21.418,53</b>	<b>-35.535</b>	<b>-37.911</b>
<i>1-01 dav. Umsatzerlöse</i>	<i>2,70</i>	<i>0</i>	<i>0</i>	<i>15,95</i>	<i>0</i>	<i>0</i>
<i>1-09 dav. Sonstige betriebliche Erträge</i>	<i>0,00</i>	<i>0</i>	<i>0</i>	<i>617,25</i>	<i>614</i>	<i>0</i>
<i>1-11 dav. Personalaufwand</i>	<i>-25.480,54</i>	<i>-28.658</i>	<i>-17.710</i>	<i>-17.575,75</i>	<i>-28.610</i>	<i>-30.670</i>
<i>1-12 dav. Abschreibungen</i>	<i>-3.045,36</i>	<i>-3.323</i>	<i>-1.994</i>	<i>0,00</i>	<i>0</i>	<i>0</i>
<i>1-13 dav. Sonstige betriebl. Aufwendung</i>	<i>-4.483,79</i>	<i>-6.181</i>	<i>-4.889</i>	<i>-4.441,35</i>	<i>-7.489</i>	<i>-7.226</i>
<i>1-16 dav. Sonstige Zinsen &amp; ähnl Erträge</i>	<i>3,43</i>	<i>0</i>	<i>0</i>	<i>0,00</i>	<i>0</i>	<i>0</i>
<i>1-2 dav. Zinsen &amp; ähnliche Aufwendungen</i>	<i>-78,05</i>	<i>-80</i>	<i>-53</i>	<i>-34,63</i>	<i>-50</i>	<i>-15</i>
<b>B03-002 Gemeinkosten 2 (Umlage)</b>	<b>-96,20</b>	<b>-124</b>	<b>-83</b>	<b>-134,32</b>	<b>-164</b>	<b>-130</b>
<b>B03 Ergebnis</b>	<b>0,00</b>	<b>0</b>	<b>848</b>	<b>0,00</b>	<b>0</b>	<b>0</b>



	2020	2021	2021	2021	2021	2022
			Jan - Aug	Jan - Aug		
			Plan	Ist	vorauss. Ist	
			Ist	Plan	Plan	
<b>B03-01 Umsatzerlöse</b>	<b>25.382,00</b>	<b>16.630</b>	<b>11.087</b>	<b>17.291,45</b>	<b>23.050</b>	<b>17.270</b>
<b>B03-13 Sonstige betriebliche Aufwendungen</b>	<b>-8.120,00</b>	<b>0</b>	<b>0</b>	<b>-5.783,45</b>	<b>-6.250</b>	<b>0</b>
<b>B03-001 Gemeinkosten 1 (Umlage)</b>	<b>-1.155,85</b>	<b>-1.799</b>	<b>-1.154</b>	<b>-1.089,83</b>	<b>-1.762</b>	<b>-1.884</b>
<i>1-11 dav. Personalaufwand</i>	<i>-685,54</i>	<i>-1.238</i>	<i>-780</i>	<i>-763,19</i>	<i>-1.252</i>	<i>-1.284</i>
<i>1-12 dav. Abschreibungen</i>	<i>-470,31</i>	<i>-560</i>	<i>-373</i>	<i>-326,64</i>	<i>-510</i>	<i>-600</i>
<b>B03 Ergebnis</b>	<b>16.106,15</b>	<b>14.831</b>	<b>9.933</b>	<b>10.418,17</b>	<b>15.038</b>	<b>15.386</b>



**Legende**

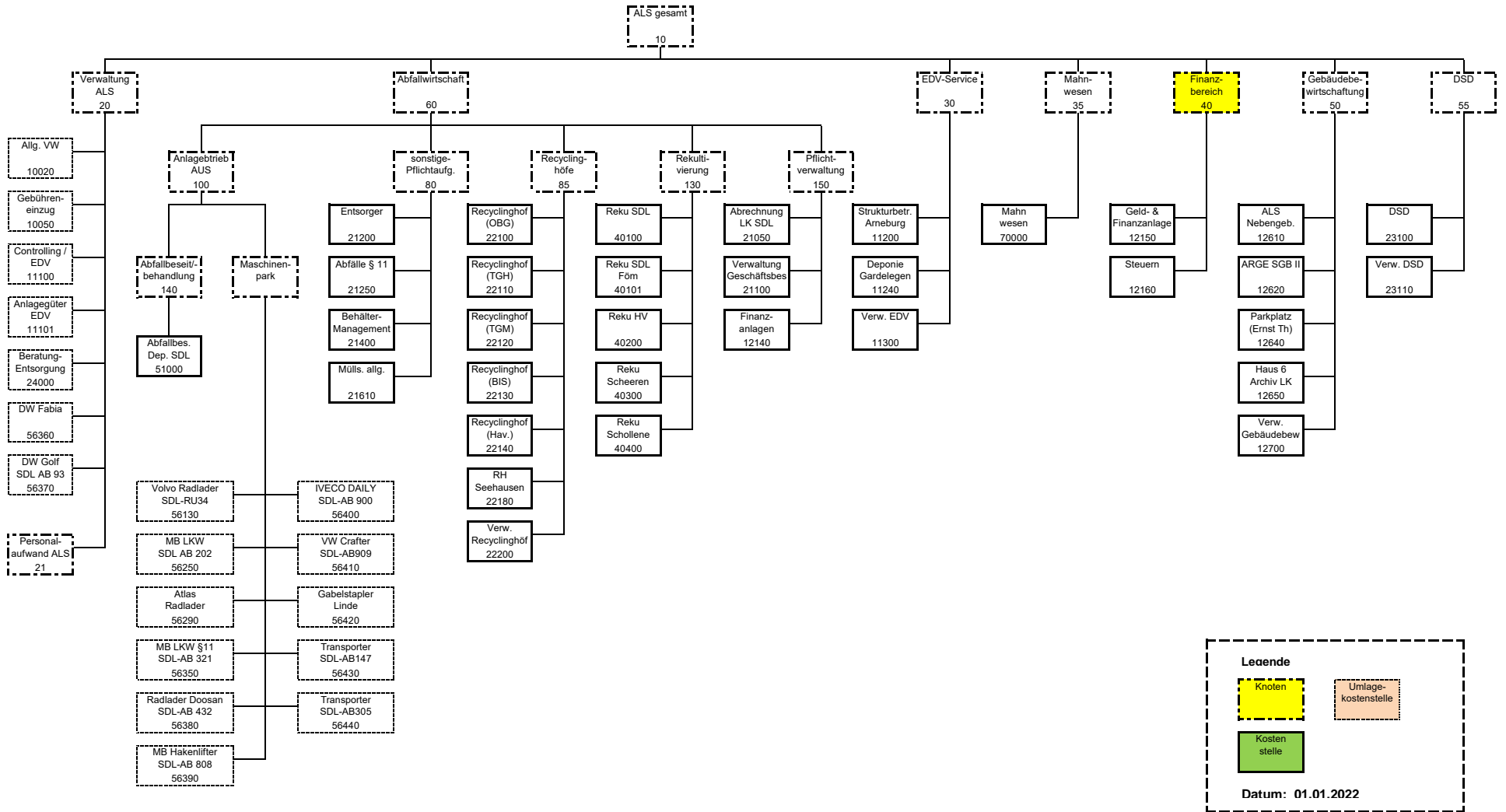
- Knoten
- Umlagekostenstelle
- Kostenstelle

**Datum: 01.01.2022**

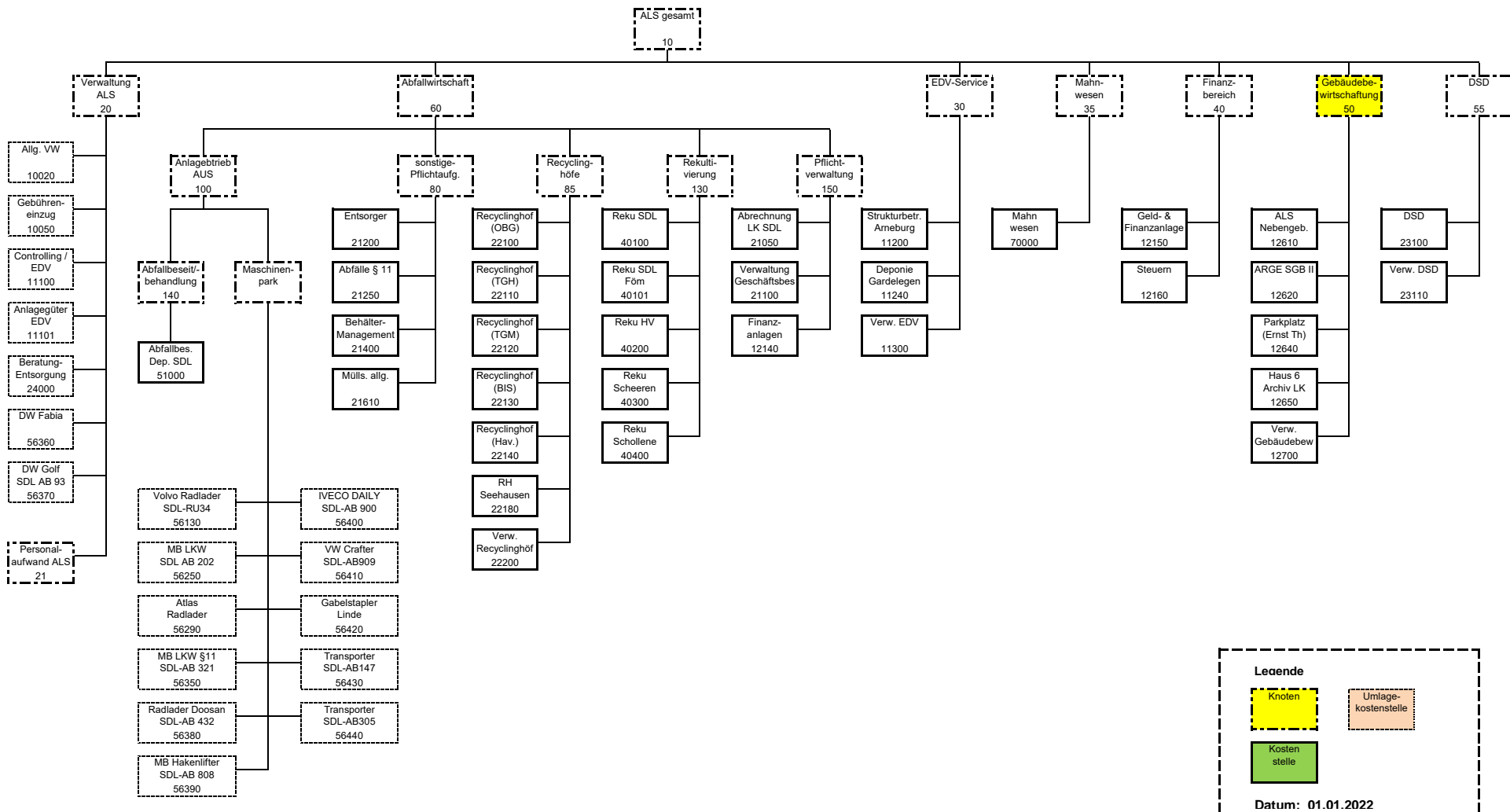
	2020	2021	2021	2021	2021	2022
			Jan - Aug	Jan - Aug		
	Ist	Plan	Plan	Ist	vorauss. Ist	Plan
	<b>B03-01 Umsatzerlöse</b>	<b>58.379,35</b>	<b>64.656</b>	<b>43.104</b>	<b>43.104,24</b>	<b>71.561</b>
<b>B03-1 Materialaufwand</b>	<b>-1.153,13</b>	<b>-1.500</b>	<b>-1.000</b>	<b>-261,44</b>	<b>-1.500</b>	<b>-1.500</b>
<b>B03-13 Sonstige betriebliche Aufwendungen</b>	<b>-4.790,43</b>	<b>-5.000</b>	<b>-3.333</b>	<b>-589,13</b>	<b>-3.000</b>	<b>-5.000</b>
<b>B03-001 Gemeinkosten 1 (Umlage)</b>	<b>-51.316,88</b>	<b>-57.036</b>	<b>-37.432</b>	<b>-40.637,85</b>	<b>-65.872</b>	<b>-54.764</b>
<i>1-1 dav. Materialaufwand</i>	<i>-922,59</i>	<i>-1.360</i>	<i>-1.360</i>	<i>-838,25</i>	<i>-1.720</i>	<i>-1.040</i>
<i>1-11 dav. Personalaufwand</i>	<i>-42.232,26</i>	<i>-42.873</i>	<i>-27.022</i>	<i>-23.767,35</i>	<i>-42.103</i>	<i>-43.488</i>
<i>1-12 dav. Abschreibungen</i>	<i>-1.959,01</i>	<i>-2.184</i>	<i>-1.456</i>	<i>-1.393,86</i>	<i>-2.090</i>	<i>-1.992</i>
<i>1-13 dav. Sonstige betriebl. Aufwendung</i>	<i>-6.457,27</i>	<i>-10.620</i>	<i>-7.595</i>	<i>-14.638,39</i>	<i>-19.959</i>	<i>-8.244</i>
<i>1-16 dav. Sonstige Zinsen &amp; ähnl Erträge</i>	<i>254,25</i>	<i>0</i>	<i>0</i>	<i>0,00</i>	<i>0</i>	<i>0</i>
<b>B03 Ergebnis</b>	<b>1.118,91</b>	<b>1.120</b>	<b>1.339</b>	<b>1.615,82</b>	<b>1.189</b>	<b>1.097</b>



<b>Entgeltkalkulation Mahnwesen</b>			
	Plan 2021	vorauss. Ist 2021	Plan 2022
<b>1. Ergebnis Mahnwesen</b>	<b>63.536 €</b>	<b>70.372 €</b>	<b>61.264 €</b>
dav. Aufwendungen	63.536 €	70.372 €	61.264 €
dav. Umsatzerlöse u. Erträge ohne Entgelt	- €	- €	- €
dar. Umlage sonstige betriebliche Erträge	- €	- €	- €
<b>2. kalk. Kapitalverzinsung</b>	Plan 2021	vorauss. Ist 2021	Plan 2022
betriebsnotw. Kapital	12.000 €	12.000 €	12.000 €
kalk. Zins	4%	4%	4%
<b>kalk. Kapitalverzinsung / p.a.</b>	<b>480 €</b>	<b>480 €</b>	<b>480 €</b>
<b>3. kalk. Gewinn</b>	Plan 2021	vorauss. Ist 2021	Plan 2022
<b>Aufwandspositionen</b>			
<b>Materialaufwand</b>	<b>2.860 €</b>	<b>3.220 €</b>	<b>2.540 €</b>
Materialaufwand direkt	1.500 €	1.500 €	1.500 €
Umlage Materialaufwand	1.360 €	1.720 €	1.040 €
<b>Personalaufwand</b>	<b>42.872 €</b>	<b>42.103 €</b>	<b>43.488 €</b>
Personalaufwand direkt	- €	- €	- €
Umlage Personalaufwand	42.872 €	42.103 €	43.488 €
<b>Abschreibungen</b>	<b>2.184 €</b>	<b>2.090 €</b>	<b>1.992 €</b>
Abschreibungen direkt	- €	- €	- €
Umlage Abschreibungen	2.184 €	2.090 €	1.992 €
<b>Sonstiger betrieblicher Aufwand</b>	<b>15.620 €</b>	<b>22.959 €</b>	<b>13.244 €</b>
Sonstiger betrieblicher Aufwand direkt	5.000 €	3.000 €	5.000 €
Umlage Sonstiger betrieblicher Aufwand	10.620 €	19.959 €	8.244 €
<b>Sonstige Steuern</b>	<b>- €</b>	<b>- €</b>	<b>- €</b>
Umlage Zinsen & ähnliche Aufwendungen	- €	- €	- €
Sonstige Steuern direkt	- €	- €	- €
Umlage Sonstige Steuern	- €	- €	- €
<b>Aufwand gesamt</b>	<b>63.536 €</b>	<b>70.372 €</b>	<b>61.264 €</b>
zzgl. Kapitalverzinsung	480 €	480 €	480 €
<b>Berechnungsgrundlage</b>	<b>64.016 €</b>	<b>70.852 €</b>	<b>61.744 €</b>
Gewinnmarge [%]	1%	1%	1%
<b>kalk. Gewinn</b>	<b>640 €</b>	<b>709 €</b>	<b>617 €</b>
<b>4. Gesamtkalkulation</b>	Plan 2021	vorauss. Ist 2021	Plan 2022
1. Ergebnis Mahnwesen	63.536 €	70.372 €	61.264 €
2. kalk. Kapitalverzinsung	480 €	480 €	480 €
3. kalk. Gewinn	640 €	709 €	617 €
<b>Entgelt gesamt netto</b>	<b>64.656 €</b>	<b>71.561 €</b>	<b>62.361 €</b>
zzgl. MwSt. 19%	12.285 €	13.596 €	11.849 €
<b>Entgelt gesamt brutto</b>	<b>76.941 €</b>	<b>85.157 €</b>	<b>74.210 €</b>
Differenz Plan 2021 / voraussichtliches Ist 2021			
benötigtes Entgelt brutto		85.157 €	
Abschlagszahlungen brutto	-	76.941 €	
vorauss. Nachzahlung LK brutto		<b>8.216 €</b>	



	2020	2021	2021	2021	2021	2022
			Jan - Aug	Jan - Aug		
	Ist	Plan	Plan	Ist	vorauss. Ist	Plan
	<b>B03-2 Zinsen und ähnliche Aufwendungen</b>	<b>-67,75</b>	<b>0</b>	<b>0</b>	<b>0,00</b>	<b>0</b>
<b>B03-26 Steuern vom Einkommen und Ertrag</b>	<b>-55.382,16</b>	<b>-47.500</b>	<b>-31.667</b>	<b>-27.693,74</b>	<b>-55.400</b>	<b>-45.400</b>
<b>B03 Ergebnis</b>	<b>-55.449,91</b>	<b>-47.500</b>	<b>-31.667</b>	<b>-27.693,74</b>	<b>-55.400</b>	<b>-45.400</b>

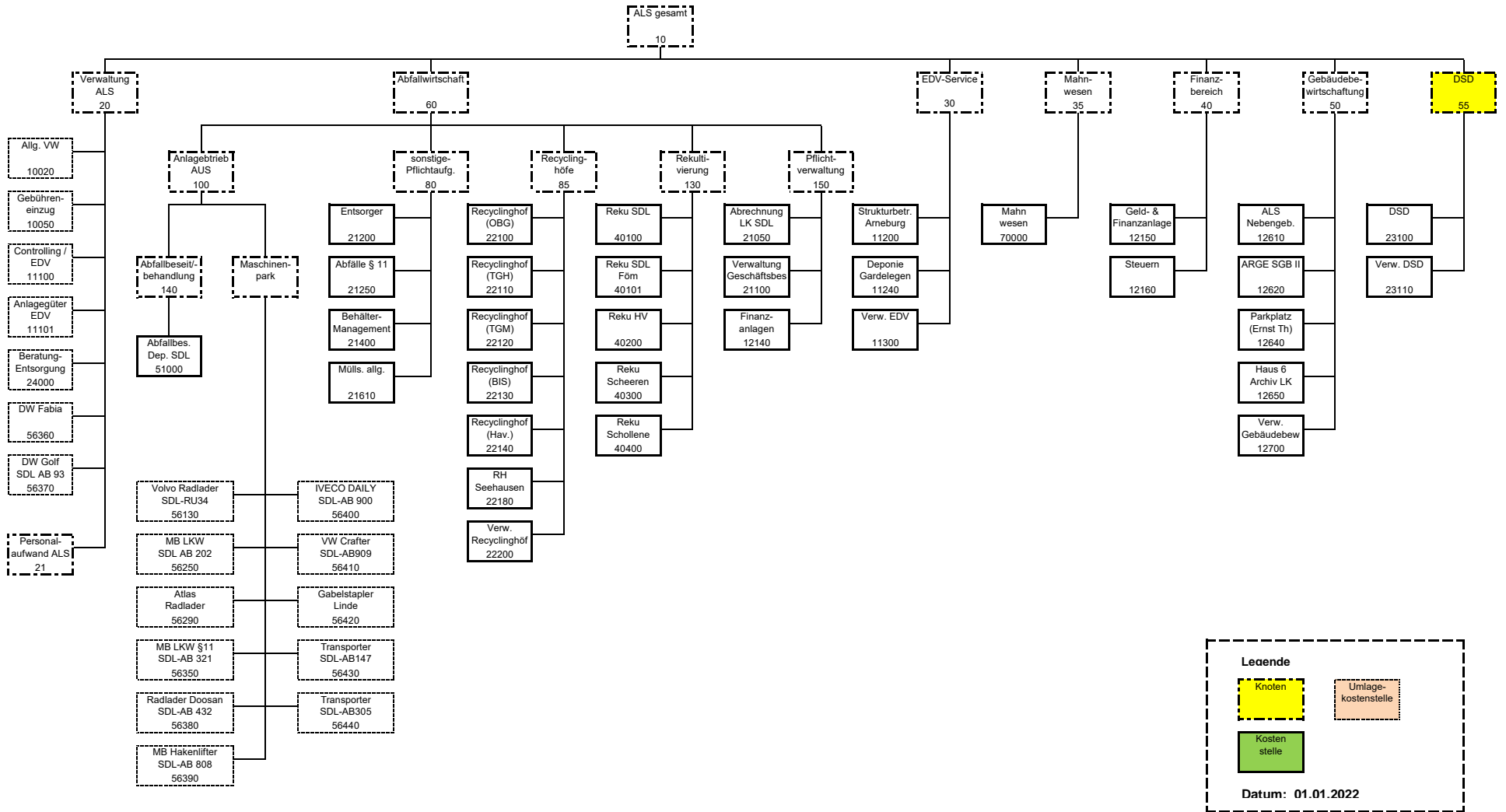


**Legende**

- Knoten
- Umlagekostenstelle
- Kostenstelle

**Datum: 01.01.2022**

	2020	2021	2021	2021	2021	2022
			Jan - Aug	Jan - Aug		
	Ist	Plan	Plan	Ist	vorauss. Ist	Plan
<b>B03-01 Umsatzerlöse</b>	<b>186.223,66</b>	<b>182.750</b>	<b>121.833</b>	<b>121.566,95</b>	<b>182.690</b>	<b>182.450</b>
<b>B03-12 Abschreibungen</b>	<b>-19.948,29</b>	<b>-18.120</b>	<b>-12.080</b>	<b>-11.497,05</b>	<b>-17.620</b>	<b>-17.520</b>
<b>B03-13 Sonstige betriebliche Aufwendungen</b>	<b>-78.341,08</b>	<b>-78.350</b>	<b>-56.517</b>	<b>-48.425,49</b>	<b>-78.900</b>	<b>-80.500</b>
<b>B03-001 Gemeinkosten 1 (Umlage)</b>	<b>-7.045,05</b>	<b>-17.453</b>	<b>-11.076</b>	<b>-10.284,38</b>	<b>-17.139</b>	<b>-18.223</b>
<i>1-11 dav. Personalaufwand</i>	<i>-4.155,03</i>	<i>-14.593</i>	<i>-9.226</i>	<i>-8.637,84</i>	<i>-14.439</i>	<i>-15.395</i>
<i>1-12 dav. Abschreibungen</i>	<i>-470,31</i>	<i>-560</i>	<i>-373</i>	<i>-326,64</i>	<i>-510</i>	<i>-600</i>
<i>1-13 dav. Sonstige betriebl. Aufwendung</i>	<i>-2.419,71</i>	<i>-2.300</i>	<i>-1.477</i>	<i>-1.319,90</i>	<i>-2.190</i>	<i>-2.228</i>
<b>B03-27 Sonstige Steuern</b>	<b>-3.484,75</b>	<b>-3.500</b>	<b>-2.333</b>	<b>-3.484,75</b>	<b>-3.500</b>	<b>-3.500</b>
<b>B03 Ergebnis</b>	<b>77.404,49</b>	<b>65.327</b>	<b>39.828</b>	<b>47.875,28</b>	<b>65.531</b>	<b>62.707</b>



	2020	2021	2021	2021	2021	2022
			Jan - Aug	Jan - Aug		
			Plan	Ist	vorauss. Ist	
			Ist	Plan	Plan	
<b>B03-01 Umsatzerlöse</b>	<b>157.279,87</b>	<b>161.500</b>	<b>107.667</b>	<b>78.617,67</b>	<b>156.200</b>	<b>155.000</b>
<b>B03-1 Materialaufwand</b>	<b>-5.450,69</b>	<b>-8.000</b>	<b>-5.333</b>	<b>-2.424,34</b>	<b>-5.500</b>	<b>-8.000</b>
<b>B03-13 Sonstige betriebliche Aufwendungen</b>	<b>-16.804,29</b>	<b>-42.100</b>	<b>-28.067</b>	<b>-642,00</b>	<b>-29.600</b>	<b>-42.100</b>
<b>B03-001 Gemeinkosten 1 (Umlage)</b>	<b>-94.554,61</b>	<b>-105.053</b>	<b>-66.256</b>	<b>-63.463,39</b>	<b>-103.026</b>	<b>-102.274</b>
1-01 <i>dav. Umsatzerlöse</i>	10,52	0	0	6,15	0	0
1-09 <i>dav. Sonstige betriebliche Erträge</i>	16,60	0	0	196,87	193	0
1-11 <i>dav. Personalaufwand</i>	-86.336,91	-95.361	-59.849	-58.357,22	-94.647	-91.408
1-12 <i>dav. Abschreibungen</i>	-2.533,40	-2.365	-1.577	-1.553,26	-2.342	-2.405
1-13 <i>dav. Sonstige betriebl. Aufwendung</i>	-5.728,57	-7.327	-4.830	-3.755,93	-6.230	-8.461
1-16 <i>dav. Sonstige Zinsen &amp; ähnl Erträge</i>	17,15	0	0	0,00	0	0
<b>B03-002 Gemeinkosten 2 (Umlage)</b>	<b>-111,81</b>	<b>-112</b>	<b>-75</b>	<b>-4,70</b>	<b>-114</b>	<b>-112</b>
<b>B03 Ergebnis</b>	<b>40.358,47</b>	<b>6.235</b>	<b>7.936</b>	<b>12.083,24</b>	<b>17.960</b>	<b>2.514</b>



## Vermögensplan 2022

Finanzierungsmittel (Einnahmen)					
Lfd. Nr.	Bezeichnung	Ist 2020	Plan 2021	Ist 2021 vorauss.	Plan 2022
1	Zuführung zum Stammkapital	-	-	-	-
2	Jahresgewinn	233	193	198	193
3	Zuführungen zu langfristigen Rückstellungen abzügl. Entnahmen	0	0	0	0
4	Abschreibungen und Anlagenabgänge	363	376	363	380
5	Vermind. des Kassenbestandes und der Guthaben bei Kreditinstituten	53	162	1	168
<b>6</b>	<b>Finanzierungsmittel insgesamt</b>	<b>649</b>	<b>731</b>	<b>562</b>	<b>741</b>

Finanzierungsbedarf (Ausgaben)					
Lfd. Nr.	Bezeichnung	Ist 2020	Plan 2021	Ist 2021 vorauss.	Plan 2022
1	<b>Sachanlagen und immaterielle Anlagewerte</b>	335	165	248	263
2	Entnahme langfristiger Rückstellungen	314	566	314	478
<b>3</b>	<b>Finanzierungsbedarf insgesamt</b>	<b>649</b>	<b>731</b>	<b>562</b>	<b>741</b>

Investitionen in Sachanlagen und immaterielle Anlagewerte (nachrichtlich)					
Lfd. Nr.	Bezeichnung	Ist 2020	Plan 2021	Ist 2021 vorauss.	Plan 2022
<b>a)-d)</b>	<b>Investitionen in Sachanlagen und immaterielle Anlagewerte</b>	<b>335</b>	<b>165</b>	<b>248</b>	<b>263</b>
<b>a)</b>	<b>Abfallwirtschaft (KN60)</b>	<b>335</b>	<b>165</b>	<b>248</b>	<b>263</b>
1.	Software/ Lizenzen	11	48	50	33
2.	Bauten und Betriebsanlagen	59	0	0	0
3.	Maschinen-/ Fuhrpark	52	0	0	90
4.	Abfallbehälter inkl. Container AUS	98	100	172	116
5.	Geringwertige Wirtschaftsgüter	5	5	7	6
6.	Sonstige Betriebs- und Geschäftsausstattung	110	12	19	18
<b>b)</b>	<b>DSD - Duale Systeme (KN 55)</b>	<b>0</b>	<b>0</b>	<b>0</b>	<b>0</b>
<b>c)</b>	<b>Gebäudemanagement (KN 50)</b>	<b>0</b>	<b>0</b>	<b>0</b>	<b>0</b>
<b>d)</b>	<b>EDV-Dienstleistungen (KN 30)</b>	<b>0</b>	<b>0</b>	<b>0</b>	<b>0</b>



## 5-jähriger Finanzplan

Finanzierungsmittel (Einnahmen)						
Lfd. Nr.	Bezeichnung	Plan 2022 TEUR	Plan 2023 TEUR	Plan 2024 TEUR	Plan 2025 TEUR	Plan 2026 TEUR
1	Zuführung zum Stammkapital	-	-	-	-	-
2	Jahresgewinn	193	160	160	160	160
3	Zuführungen zu langfristigen Rückstellungen abzügl. Entnahmen	-	-	-	-	-
4	Abschreibungen und Anlagenabgänge	380	350	320	300	300
5	Verminderung des Kassenbestandes und der Guthaben bei Kreditinstituten	168	123	- 152	- 132	- 160
<b>6</b>	<b>Finanzierungsmittel insgesamt</b>	<b>741</b>	<b>633</b>	<b>328</b>	<b>328</b>	<b>300</b>
Finanzierungsbedarf (Ausgaben)						
Lfd. Nr.	Bezeichnung	Plan 2022 TEUR	Plan 2023 TEUR	Plan 2024 TEUR	Plan 2025 TEUR	Plan 2026 TEUR
1	Sachanlagen und immaterielle Anlagewerte <sup>1)</sup>	263	140	120	110	100
2	Entnahme langfristiger Rückstellungen	478	227	208	218	200
<b>3</b>	<b>Finanzierungsbedarf insg.</b>	<b>741</b>	<b>633</b>	<b>328</b>	<b>328</b>	<b>300</b>
Finanzierungsbedarf für Investitionen (nachrichtlich)						
Lfd. Nr.	Bezeichnung	Plan 2022 TEUR	Plan 2023 TEUR	Plan 2024 TEUR	Plan 2025 TEUR	Plan 2026 TEUR
	<b>Investitionen in Sachanlagen und immaterielle Anlagewerte)</b>	<b>263</b>	<b>140</b>	<b>120</b>	<b>110</b>	<b>100</b>
<b>a)</b>	<b>Abfallwirtschaft (KN60)</b>	<b>263</b>	<b>140</b>	<b>120</b>	<b>110</b>	<b>100</b>
1.	AUS: Gebäude- u. Betriebsanlagen	0	0	0	0	0
2.	AUS: Maschinen- u. Fuhrpark	90	0	0	0	0
3.	AUS: Abfallbehälter und Großcontainer	116	80	80	60	60
4.	Software/Lizenzen	33	10	10	20	10
5.	Betriebs- und Geschäftsausstattung (BGA)	24	50	30	30	30
<b>b)</b>	<b>DSD - Duale Systeme (KN 55)</b>	<b>0</b>	<b>0</b>	<b>0</b>	<b>0</b>	<b>0</b>
<b>c)</b>	<b>Gebäudemanagement (KN 50)</b>	<b>0</b>	<b>0</b>	<b>0</b>	<b>0</b>	<b>0</b>
<b>d)</b>	<b>EDV-Dienstleistungen (KN 30)</b>	<b>0</b>	<b>0</b>	<b>0</b>	<b>0</b>	<b>0</b>



## Stellenübersicht 2022

Tarifvertrag für den öffentlichen Dienst für den Bereich Verwaltung (TVöD-V) im Bereich der Vereinigung der kommunalen Arbeitgeberverbände (VKA)	Plan 2021	Ist 2021	Plan 2022
<b>Stellen der Beschäftigten</b>	<b>30</b>	<b>30</b>	<b>32</b>
Entgeltgruppe (EG) 15	1	1	1
EG 11	1	1	1
EG 10	2	2	2
EG 9	8	8	8
EG 8	2	2	2
EG 7	2	2	2
EG 6	7	7	7
EG 5	7	7	9
<b>Stellen der Auszubildenden</b>	<b>2</b>	<b>2</b>	<b>2</b>
<b>Stellen gesamt</b>	<b>32</b>	<b>32</b>	<b>34</b>
<i>Nachrichtlich: Altersteilzeit-Stellen</i>	2	2	2
<i>davon: Beschäftigte in der Ruhephase</i>	0	0	2
			(Beginn IV/2022)