



# Landkreis Stendal

## Haushaltsplanentwurf 2012

Stand 1. Lesung und aktuelle Änderungen (in Blau)



# 1. Verwaltungshaushalt 2012 (VWH) - Gesamtüberblick

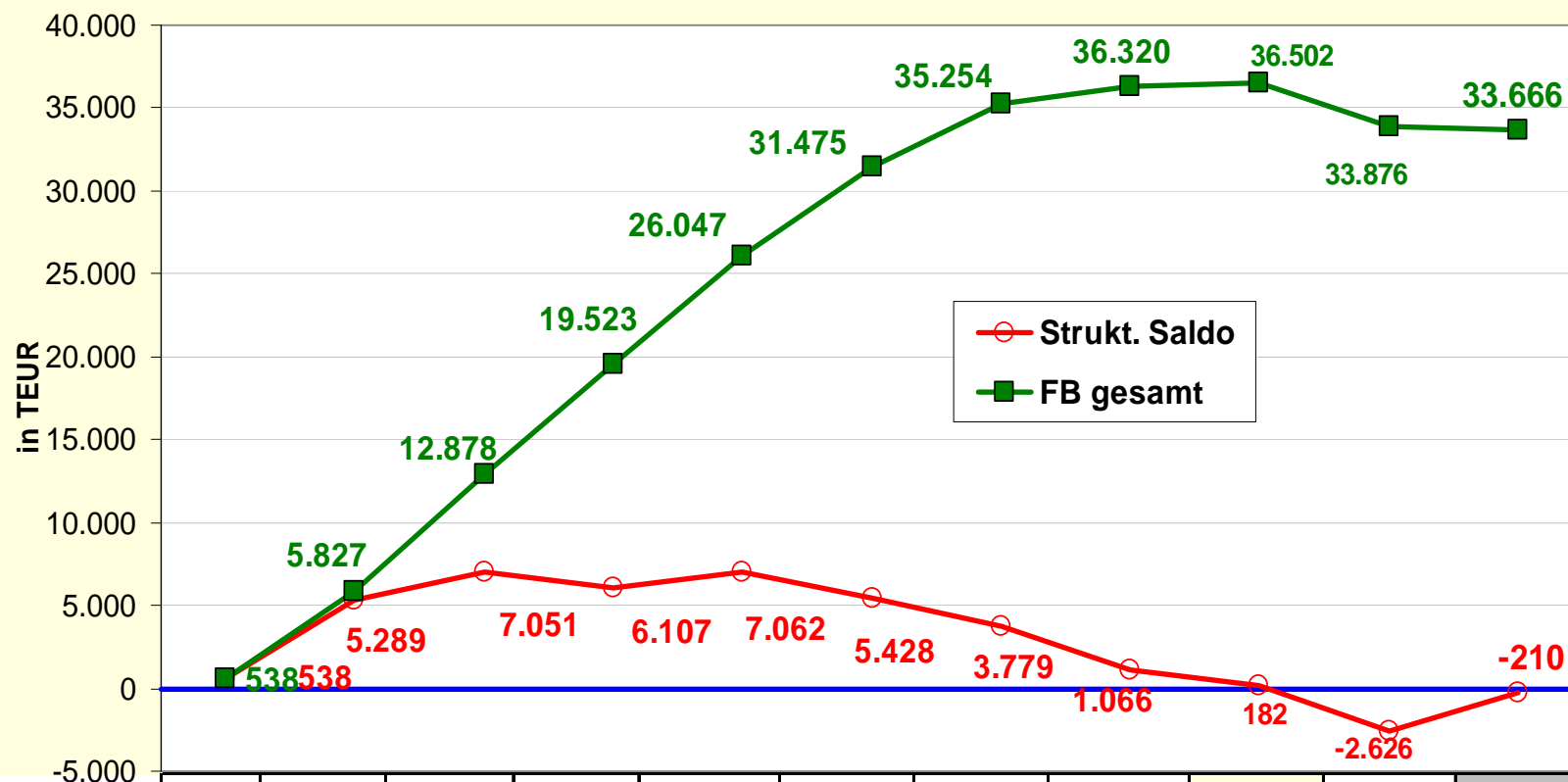
	<b>2012 Haushaltsplan</b>	<b>2012 lt. HKK 2011</b>	<b>2011 Haushaltsplan</b>	<b>Ergebnis 2010 Haushaltsplan</b>
<b>Einnahmen</b>	<b>141.635.400</b>	<b>131.824.000</b>	<b>137.540.200</b>	<b>131.577.638,54</b>
<b>Ausgaben</b>	<b>159.499.500</b>	<b>149.503.000</b>	<b>153.342.400</b>	<b>149.651.710,73</b>
<b>Fehlbedarf</b>	<b>17.864.100</b>	<b>17.679.000</b>	<b>15.802.200</b>	<b>18.074.072,19</b>
<b>./.</b> Ausgleich	<b>18.074.100</b>	<b>17.889.000</b>	<b>18.427.700</b>	<b>17.891.619,82</b>
<b>Fehlbetrag der Vorjahre</b>				
<b>Strukturelles Saldo</b>	<b>Abbau Fehlbetrag (./.)  -210.000</b>	<b>Abbau Fehlbetrag (./.)  -210.000</b>	<b>Abbau Fehlbetrag (./.)  -2.625.500</b>	<b>Erhöhung Fehlbetrag (+)  182.452,37</b>

## Änderungen:

1. SOBEZ alt 9.079.000 EUR neu 8.824.200 EUR (-254.800)
2. Krankenhausumlage alt 666.500 EUR neu 469.000 EUR (-197.500)
3. Innere Verrechnungen alt 264.300 EUR neu 321.600 EUR (+57.300)



# 1. Verwaltungshaushalt 2012 (VWH) Entwicklung der Fehlbeträge



- in TEUR-	Erg.	Erg.	Erg.	Erg.	Erg.	Erg.	Erg.	Erg.	Erg.	Plan	Plan	HKK 2011 für 2012
	2002	2003	2004	2005	2006	2007	2008	2009	2010	2011	2012	
<b>Strukt. Saldo</b>	<b>538</b>	<b>5.289</b>	<b>7.051</b>	<b>6.107</b>	<b>7.062</b>	<b>5.428</b>	<b>3.779</b>	<b>1.066</b>	<b>182</b>	<b>-2.626</b>	<b>-210</b>	<b>-210</b>
<b>Ausgl. FB VVJ</b>	0	0	538	5.827	7.051	11.934	14.113	17.362	17.892	18.428	18.074	17.889
<b>FB VVJ + lfd.Jahr</b>	538	5.289	7.589	11.934	14.113	17.362	17.892	18.428	18.074	15.802	17.864	17.678
<b>FB gesamt</b>	<b>538</b>	<b>5.827</b>	<b>12.878</b>	<b>19.523</b>	<b>26.047</b>	<b>31.475</b>	<b>35.254</b>	<b>36.320</b>	<b>36.502</b>	<b>33.876</b>	<b>33.666</b>	<b>33.480</b>

# 1. VWH – wesentliche Veränderungen im Vergleich zum Plan 2011



## Positive Veränderungen:

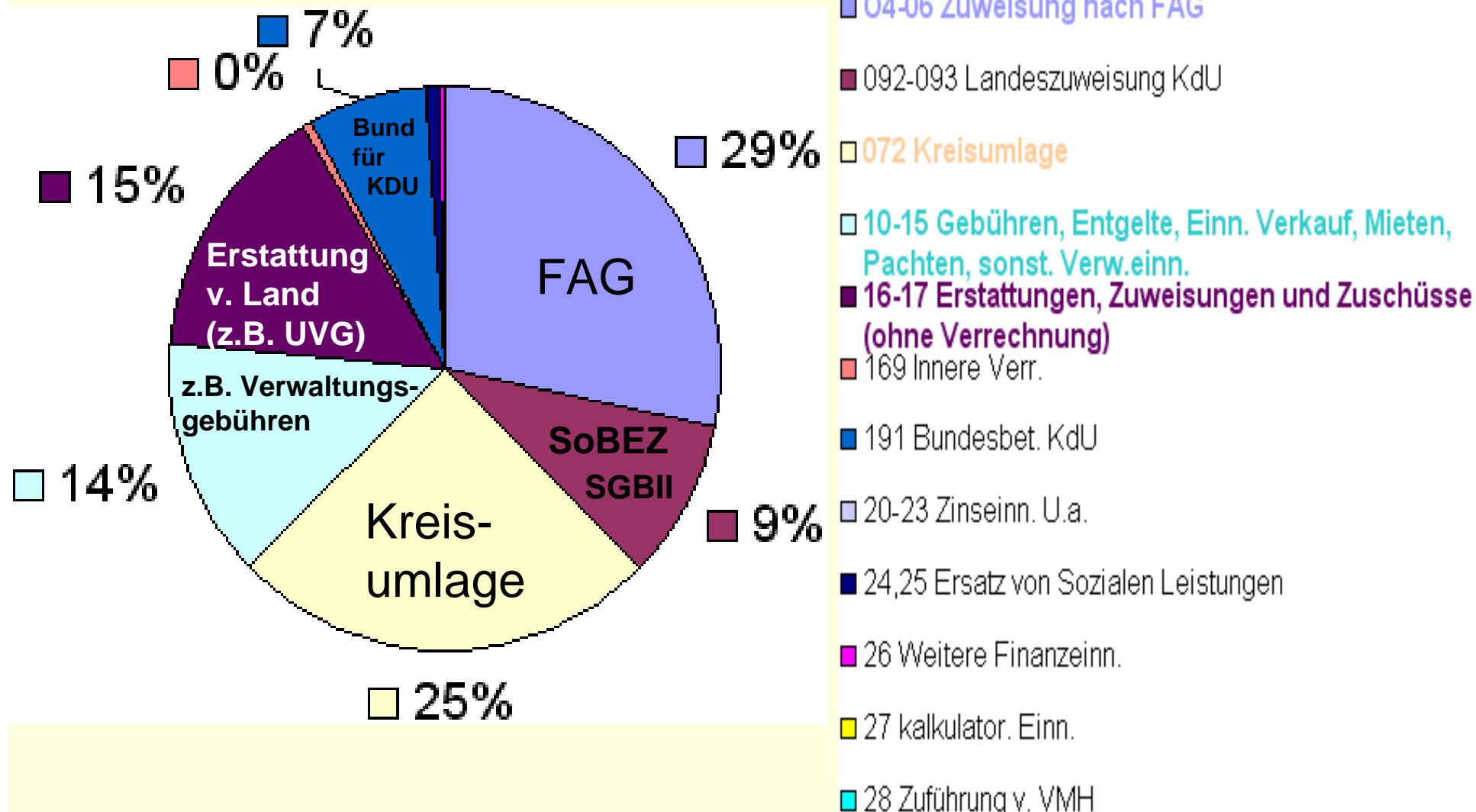
- **Mehreinnahmen Landeszuweisungen f. Grundsicherung im Alter und bei Erwerbsminderung (SGB XII)** (alt 15% neu 45%) **870 TEUR**  
48500.17100
- **Minderausgaben Kosten der Unterkunft (KdU)** **1.300 TEUR**  
48200.69100
- **Mehreinn. Bundesbeteiligung an KdU** (alt 24,5% neu 35,8%) **2.789 TEUR**  
48200.19100

## Negative Veränderungen:

- **Mehrausgaben Bildung und Teilhabe** **2.632 TEUR**  
Budget 50.5.1
- **Mindereinnahmen Kreisumlage** **2.173 TEUR**  
90000.07200
- **Zuführung an VMH (Tilgung)** **717 TEUR**  
91000.86000
- **Mehrausgaben Krankenhausumlage** **469 TEUR**  
51000.71100
- **Mehrausgaben Kommunalen Finanzierungsanteil** (alt 12,6 % neu 15,2%) **351 TEUR**  
40500.67400



# 1. VWH 2012 – Einnahmen nach Gruppierung



# VWH – Einnahmen FAG



- in TEUR -

	Erg. 2009	Erg. 2010	Plan 2011	Plan 2012	HKK 2012
Allgem. Zuweisungen (für eig. Wk)	30.989	19.438	18.959	<b>18.965</b>	18.965
Ausgleich Sozialhilfelasten -Besondere Ergänzungszuw. für eig. Wk (BEZ)	5.873	1.775	1.829	<b>1.829</b>	1.829
Zuweisungen Schülerbeförderung	1.835	-	-	-	-
Zuweisungen Straßenbaulast	3.011	1.364	1.375	<b>1.375</b>	1.375
Auftragskostenerstattung (üWk)	-	10.372	10.462	<b>10.462</b>	10.462
Ausgleich Grundsicherung für Arbeitsuchende (BEZ)	-	3.154	3.194	<b>3.194</b>	3.194
Zuweisungen f.Leistungen f.d.Jugendarbeit (Jugendpauschale) (BEZ)	349	349	349	<b>349</b>	349
Erstattung nach dem 1. Funktionalreformgesetz (Besond.Zuw.)	307	289	288	<b>288</b>	288
Erstattung nach dem 2. Funktionalreformgesetz – Teil1 (Besond.Zuw.)	-	313	306	<b>301</b>	301
Erstattung nach dem 2. Funktionalreformgesetz – Teil 2	-	20	19	<b>19</b>	19
Zuweisung f. Aufg. nach Gesundheitsdienstgesetz - BEZ	-	79	79	<b>79</b>	79
Zuweisung f. Erziehungshilfe - BEZ	-	4.223	4.262	<b>4.262</b>	4.262
<b>Einnahmen FAG VWH</b>	<b>42.364</b>	<b>41.376</b>	<b>41.122</b>	<b>41.123</b>	<b>41.123</b>

# VWH 2012 – Einnahmen aus der Kreisumlage



- Ziel Haushaltskonsolidierungskonzept: Senkung der Kreisumlage (absolut)
- **2012: Senkung absolut um 2.173 TEUR**
- Anpassung Hebesatz von 44,43 v.H. (2011) auf **46,91 v.H. (2012)**
- Kreisumlage je Einwohner (EW per 31.12. 2010): 291,08 EUR

In TEUR	2010	2011	2012	Änderung 2012
<b>Bemessungsgrundlage</b>	77.776	84.752	74.511*	<b>75.635**</b>
<b>Hebesatz v.H.</b>	44,05	44,43	<b>47,62</b>	<b>46,91</b>
<b>Absoluter Kreisumlagebetrag</b>	34.257	37.655	<b>35.482</b>	<b>35.482</b>

\* Stand HKK 2011 / FAG 2010/2011 (Stand Steuerschätzung Stat. LA 06/2011: 75.635 TEUR)

\*\* Stand vorläufige Steuerkraftmesszahlen 2010, Stand Juni 2011 lt. Stat. LA.

# Einnahmen aus der Kreisumlage (vorläufig)



<u>Entwicklung Kreisumlage</u>	<b>Grundlage</b>	<b>(2007)</b>	<b>(2008)</b>	<b>(2009)</b>	<b>(2010)</b>
		2009 (48,1 v.H.)	2010 (44,05 v.H.)	2011 (44,43 v.H.)	2012 (46,91 v.H.)
<b>Einheitsgemeinde/ Verbandsgemeinde</b>					
Einheitsgemeinde Stadt Bismark		2.144.901,66	2.319.237,65	2.577.202,58	2.386.611,45
Einheitsgemeinde Hansestadt Havelberg		1.771.224,49	1.883.394,71	1.998.844,39	1.773.682,11
Einheitsgemeinde Hansestadt Osterburg		3.050.829,85	3.018.667,47	3.091.231,02	3.011.219,98
Einheitsgemeinde Hansestadt Stendal		12.129.058,48	13.021.883,92	14.413.207,07	14.149.970,40
Einheitsgemeinde Stadt Tangermünde		2.854.903,25	2.982.660,74	3.254.136,73	3.049.438,03
Einheitsgemeinde Stadt Tangerhütte		2.814.171,69	3.108.349,88	3.472.113,86	3.003.659,97
<b>Verbandsgemeinde Arneburg-Goldbeck</b>					
<b>Mitgliedsgemeinden</b>					
Arneburg, Stadt		433.629,58	614.639,56	849.062,19	837.557,41
Eichstedt		265.712,48	285.450,83	311.512,50	290.364,46
Goldbeck		348.177,81	380.244,18	417.344,76	393.365,21
Hassel		241.454,50	264.240,05	282.236,69	243.154,23
Hohenberg-Krusemark		444.719,04	477.210,88	383.839,21	406.049,68
Iden		231.493,28	253.023,07	277.273,41	246.070,63
Rochau		161.284,69	170.336,59	335.361,64	242.907,02
Werben, Stadt		278.638,97	298.944,40	319.851,13	291.100,94
<b>Verbandsgemeinde "Elbe-Havel-Land"</b>					
<b>Mitgliedsgemeinden</b>					
Wust-Fischbeck		330.551,47	355.311,66	410.505,65	383.376,20
Schönhausen		565.039,45	592.980,97	623.710,56	600.623,44
Kamern		294.111,20	315.599,93	342.234,96	311.531,19
Klietz		407.810,17	441.418,40	480.419,81	436.809,97
Schollene		277.120,94	308.208,11	344.731,93	308.683,75
Sandau, Stadt		215.042,50	219.135,45	259.836,41	239.913,22
<b>Verbandsgemeinde Hansestadt Seehausen</b>					
<b>Mitgliedsgemeinden</b>					
Aland		362.691,32	398.586,38	442.318,42	417.427,23
Altmärkische Höhe		494.013,46	515.518,47	568.775,53	515.246,31
Altmärkische Wische		241.279,60	249.192,57	263.856,89	229.164,73
Zehrental		228.898,47	239.463,38	263.859,11	239.924,95
Hansestadt Seehausen		1.369.910,51	1.547.140,00	1.671.613,88	1.472.432,19
		<b>31.956.668,86</b>	<b>34.260.839,25</b>	<b>37.655.080,33</b>	<b>35.480.284,70</b>

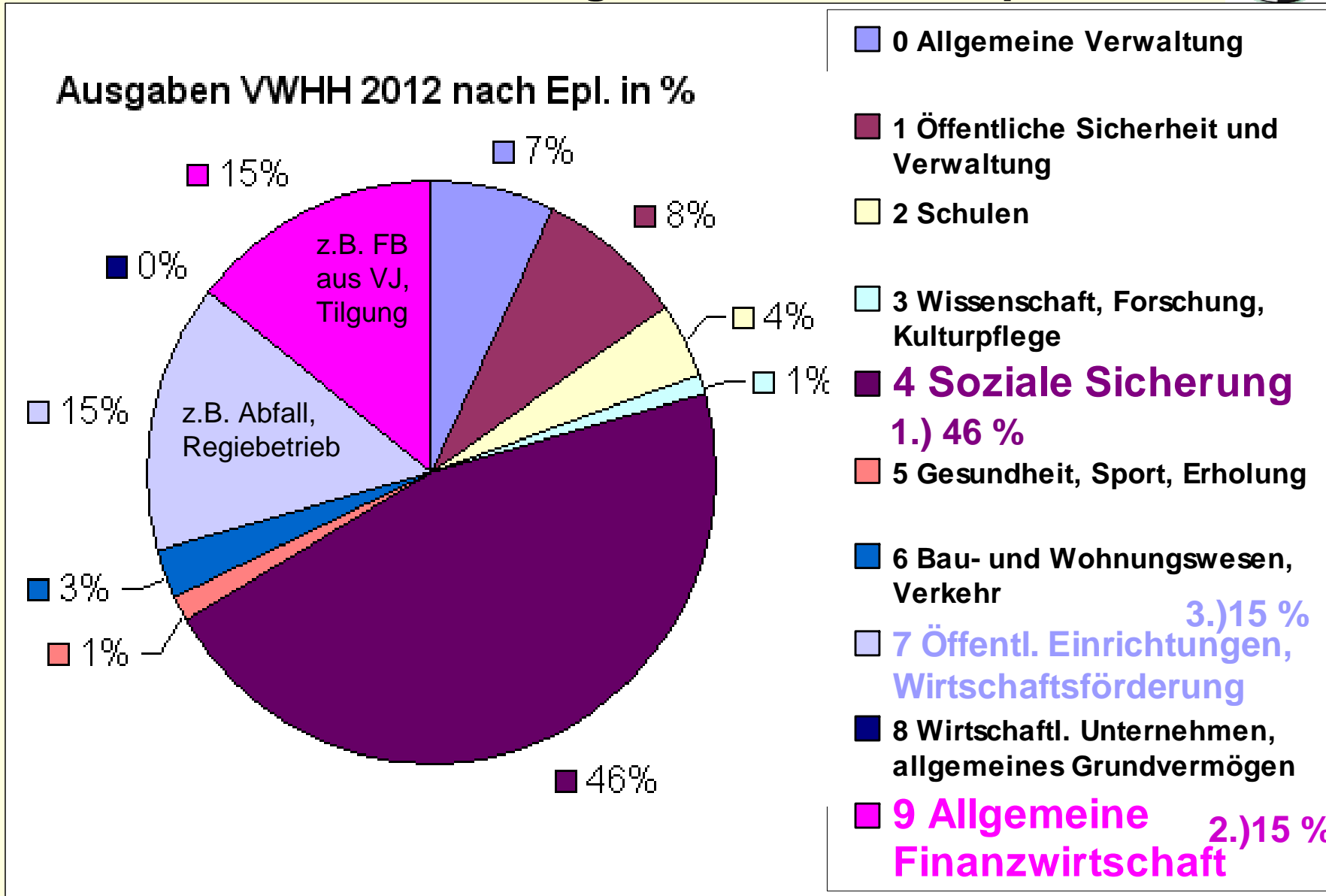




<b>Bemessungsgrundlagen</b>	<b>Grundlage</b>	<b>(2007)</b>	<b>(2008)</b>	<b>(2009)</b>	<b>(2010)</b>
		<b>2009</b>	<b>2010</b>	<b>2011</b>	<b>2012</b>
Einheitsgemeinde Stadt Bismark		4.459.255,00	5.265.011,70	5.800.591,00	5.087.639,00
Einheitsgemeinde Hansestadt Havelberg		3.682.379,40	4.275.583,90	4.498.862,00	3.781.032,00
Einheitsgemeinde Hansestadt Osterburg		6.342.681,60	6.852.820,60	6.957.531,00	6.419.143,00
Einheitsgemeinde Hansestadt Stendal		25.216.337,80	29.561.598,00	32.440.259,00	30.164.081,00
Einheitsgemeinde Stadt Tangermünde		5.935.349,80	6.771.080,00	7.324.188,00	6.500.614,00
Einheitsgemeinde Stadt Tangerhütte		5.850.668,80	7.056.412,90	7.814.796,00	6.403.027,00
<b>Verbandsgemeinde Arneburg-Goldbeck</b>					
<b>Mitgliedsgemeinden</b>					
Arneburg, Stadt		901.516,80	1.395.322,50	1.911.011,00	1.785.456,00
Eichstedt		552.416,80	648.015,50	701.131,00	618.982,00
Goldbeck		723.862,40	863.210,40	939.331,00	838.553,00
Hassel		501.984,40	599.863,90	635.239,00	518.342,00
Hohenberg-Krusemark		924.571,80	1.083.339,10	863.919,00	865.593,00
Iden		481.275,00	574.399,70	624.068,00	524.559,00
Rochau		335.311,20	386.689,20	754.809,00	517.815,00
Werben, Stadt		579.291,00	678.647,90	719.899,00	620.552,00
<b>Verbandsgemeinde "Elbe-Havel-Land"</b>					
<b>Mitgliedsgemeinden</b>					
Wust-Fischbeck		687.217,20	806.609,90	923.938,00	817.259,00
Schönhausen		1.174.718,20	1.346.154,30	1.403.805,00	1.280.374,00
Kamern		611.457,80	716.458,40	770.279,00	664.104,00
Klietz		847.838,20	1.002.084,90	1.081.296,00	931.166,00
Schollene		576.135,00	699.677,90	775.899,00	658.034,00
Sandau, Stadt		447.073,80	497.469,80	584.822,00	511.433,00
<b>Verbandsgemeinde Hansestadt Seehausen</b>					
<b>Mitgliedsgemeinden</b>					
Aland		754.036,00	904.849,90	995.540,00	889.847,00
Altmärkische Höhe		1.027.055,00	1.170.303,00	1.280.161,00	1.098.372,00
Altmärkische Wische		501.620,80	565.703,90	593.871,00	488.520,00
Zehrental		475.880,40	543.617,20	593.876,00	511.458,00
Hansestadt Seehausen		2.848.046,80	3.512.236,10	3.762.354,00	3.138.845,00
		<b>66.437.981,00</b>	<b>77.777.160,60</b>	<b>84.751.475,00</b>	<b>75.634.800,00</b>



# 1. VWH 2012 – Ausgaben nach Einzelplan



# VWH – Kosten der Unterkunft (KdU)



## Anzahl BG je Monat

Monat	2007	2008	2009	2010	2011
Januar	11.399	11.847	11.027	10.789	10.252
Februar	11.799	11.927	11.226	10.933	10.437
März	11.959	11.925	11.340	11.018	10.500
April	11.971	11.834	11.372	10.944	10.407
Mai	11.946	11.721	11.332	10.806	10.285
Juni	11.828	11.579	11.186	10.650	10.086
Juli	12.185	11.522	11.210	10.630	10.180
August	12.164	11.444	11.092	10.458	10.012
September	12.016	11.243	10.963	10.339	9.891
Oktober	11.925	11.083	10.855	10.276	
November	11.814	10.933	10.736	10.156	
Dezember	11.728	10.937	10.740	10.164	

Anzahl BG / Quelle:  
<http://statistik.arbeitsagentur.de/Navigation/Statistik/Grundlagen/Methodenberichte/Methodenberichte-Nav.html>

in TEUR

	2007	2008	2009	2010	2011	NTH 2011	2012
<b>Plan</b>	35.100	34.500	32.800	30.500	28.800	28.800	<b>27.500</b>
<b>Ergebnis</b>	34.870	32.768	31.746	29.517	k.a.	k.a.	k.a.
<b>durchschn. Anzahl BG</b>	12.140	11.500	11.090	10.597	k.a.	k.a.	k.a.
<b>durch. Ausg. je BG</b>	2.872	2.849	2.863	2.785	k.a.	k.a.	k.a.

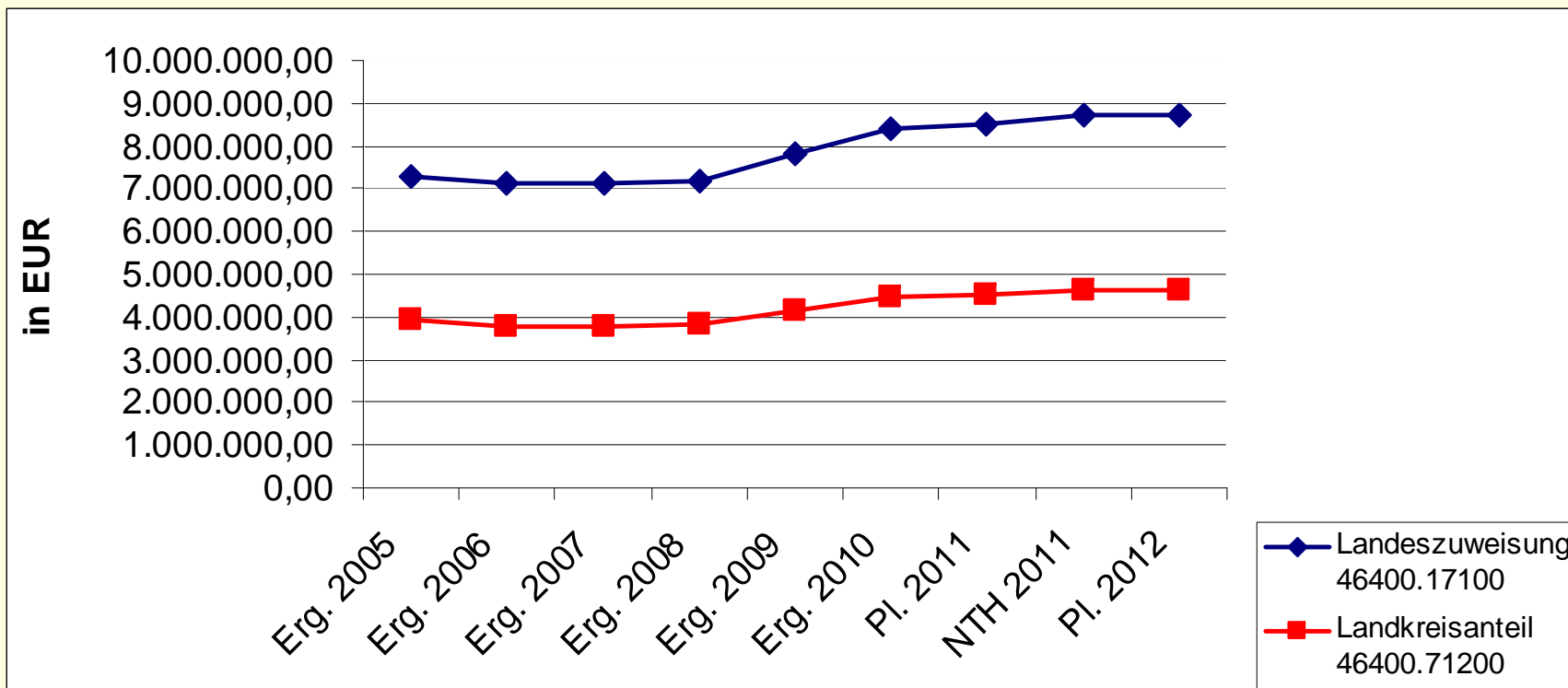


## VWH – Grundsicherung im Alter bei Erwerbsminderung (UA 48500)

- Personen, die das 65. Lebensjahr vollendet haben oder dauerhaft erwerbsunfähig sind
- 2008: 396 Rentner und 312 behinderte Menschen
- 2009: 367 Rentner und 309 behinderte Menschen
- 2010: 385 Rentner und 308 behinderte Menschen
- 2011: 399 Rentner und 319 behinderte Menschen (per 30.06.2011)

	HHST	Erg. 2007	Erg. 2008	Erg. 2009	Erg. 2010	Plan 2011	Plan 2012
<b>Grundsicherung außerhalb v. Einr.</b>	48500.78100	<b>2.037</b>	<b>2.319</b>	<b>2.583</b>	<b>2.693</b>	<b>2.900</b>	<b>2.900</b>
<b>Einnahmen Land</b> (Verteilung Bundesmittel nach § 34 WoGG) 15 % der Ausgaben, ab 2012 45%	48500.17100	<b>277</b>	<b>314</b>	<b>258</b>	<b>350</b>	<b>435</b>	<b>1.305</b> Ausgleich für B.u.T. SGBXII u. für Minderung SoBEZ
<b>Eigenbeteiligung</b>		<b>1.760</b>	<b>2.005</b>	<b>2.325</b>	<b>2.343</b>	<b>2.465</b>	<b>1.595</b>

# VWH – Ausgaben nach KiFöG



In EUR

	Erg. 2007	Erg. 2008	Erg. 2009	Erg. 2010	PI. 2011	NTH 2011	PI. 2012
Landeszuweisung 46400.17100	7.135.332,51	7.174.871,66	7.808.802,77	8.409.649,56	8.500.000,00	8.720.200,00	<b>8.700.000,00</b>
Landkreisanteil 46400.71200	3.786.075,67	3.808.634,40	4.144.784,78	4.464.549,85	4.500.000,00	4.621.700,00	<b>4.611.000,00</b>

# VWH – KiFöG / Fallzahlen f. Kindertagesbetreuung



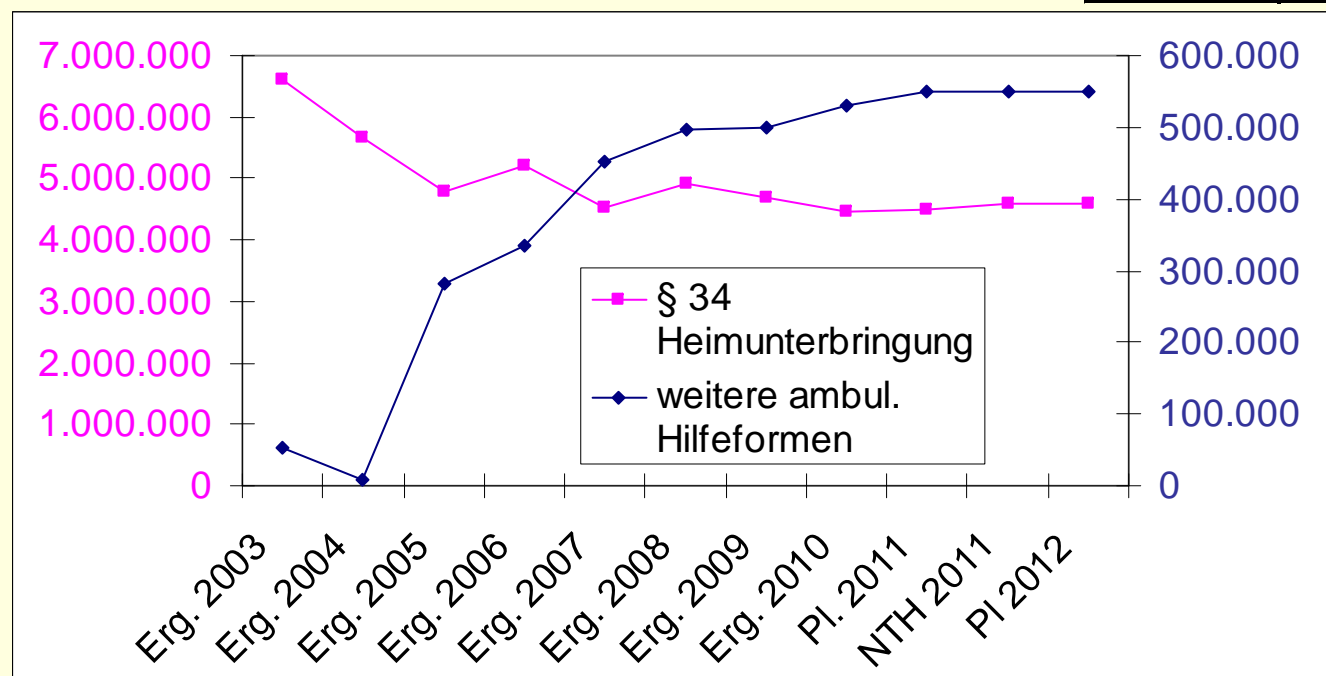
Jahr	im lfd. Jahr betreute Kinder/ Monat gesamt	dav. Krippe	dav. Kiga	dav. Hort
1999	4.647	1.348	2.806	<b>493</b>
2000	4.589	1.379	2.795	<b>415</b>
<b>2001</b>	6.287	1.445	2.968	<b>1.875</b>
<b>2001 - Überführung Hortgesetz in das KiBeG</b>				
2002	5.928	1.487	3.111	<b>1.329</b>
<b>2003</b>	5.891	1.400	3.012	<b>1.340</b>
<b>2003 - Ablösung des KiBeG durch das KiFöG</b>				
2004	5.767	1.320	3.028	<b>1.254</b>
<b>2005</b>	5.900	1.354	3.180	<b>1.366</b>
<b>2005 - Inkrafttreten der Hartz - IV Gesetze</b>				
2006	6.066	1.381	3.164	<b>1.521</b>
2007	6.115	1.321	3.133	<b>1.661</b>
2008	6.324	1.373	3.121	<b>1.830</b>
2009	6.400	1.452	3.027	<b>1.921</b>
2010	6.373	1.464	2.947	<b>1.962</b>
<b>2011</b>	<b>6.373</b>			

## Ausgabenentwicklung der Heimkosten bei gleichzeitiger Erhöhung des Einsatzes ambulanter Hilfen

**Entscheidung 2003:**  
mehr Mittel für ambulante Hilfen, um Heimkosten zu senken

**2003 vs. 2011:**  
2,1 Mio. EUR weniger Heimkosten  
0,5 Mio. EUR mehr ambulante Hilfen

	§ 34 Heim- unterbringung	weitere ambul. Hilfeformen
2003	6.620.076	51.635
2004	5.679.116	7.019
2005	4.769.945	281.945
2006	5.216.411	333.667
2007	4.533.397	451.920
2008	4.931.960	496.032
2009	4.697.473	500.155
2010	4.470.000	529.104
2011	4.500.000	550.000
2011 NTH	4.605.000	550.000
2012	4.600.000	550.000



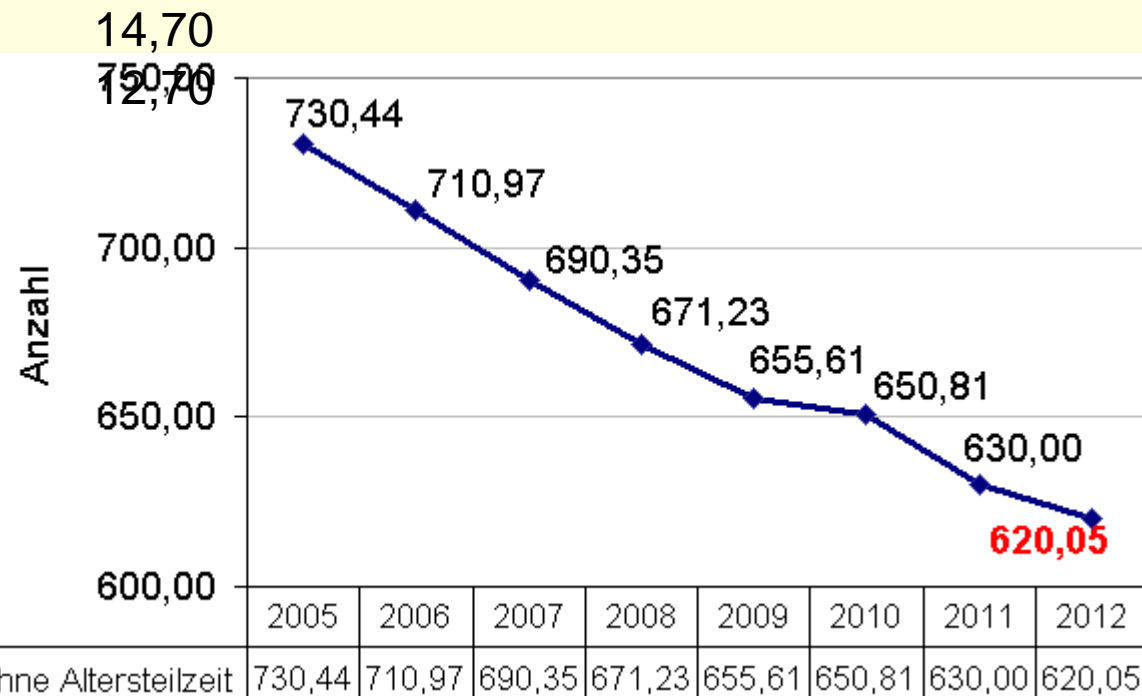
# VWH 2012 – Stellenentwicklung 2005-2012



Jahr	2005	2006	2007	2008	2009	2010	2011	2012
<b>Stellen ohne Altersteilzeit</b>	<b>730,44</b>	<b>710,97</b>	<b>690,35</b>	<b>671,23</b>	<b>655,61</b>	<b>650,81</b>	<b>630,00</b>	<b>620,05</b>
Stellen laut Stellenplan	780,06	763,84	746,6	727,48	715,36	715,31	706,50	693,80
dav. für ARGE	59	60	60	50	50	46	37	36
dav. Freistellung ATZ	49,62	52,87	56,25	56,25	59,75	64,50	76,50	73,75

## Stelleneinsparung

- Ziel lt. HKK:
- PE 2012 (mit ATZ):



## Personalausgaben:

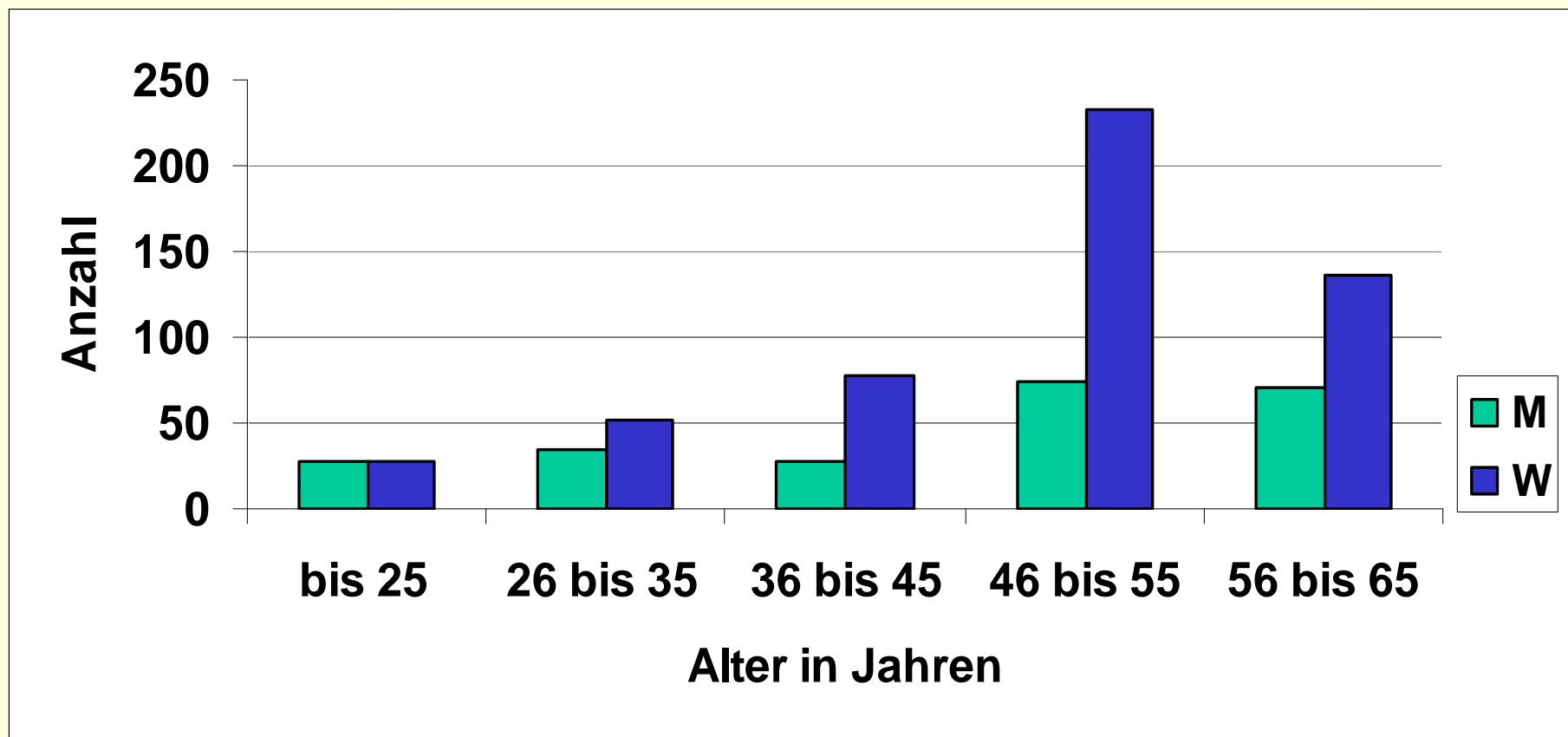
Jahr	Erg. 2005	Erg. 2006	Erg. 2007	Erg. 2008	Erg. 2009	Erg. 2010	Pl. 2011	Pl. 2012	lt. HKK
PK lt. SN	26.876	27.767	27.887	29.187	29.854	29.848	29.844	29.904	29.294

in TEUR





# Altersstruktur der Beschäftigten

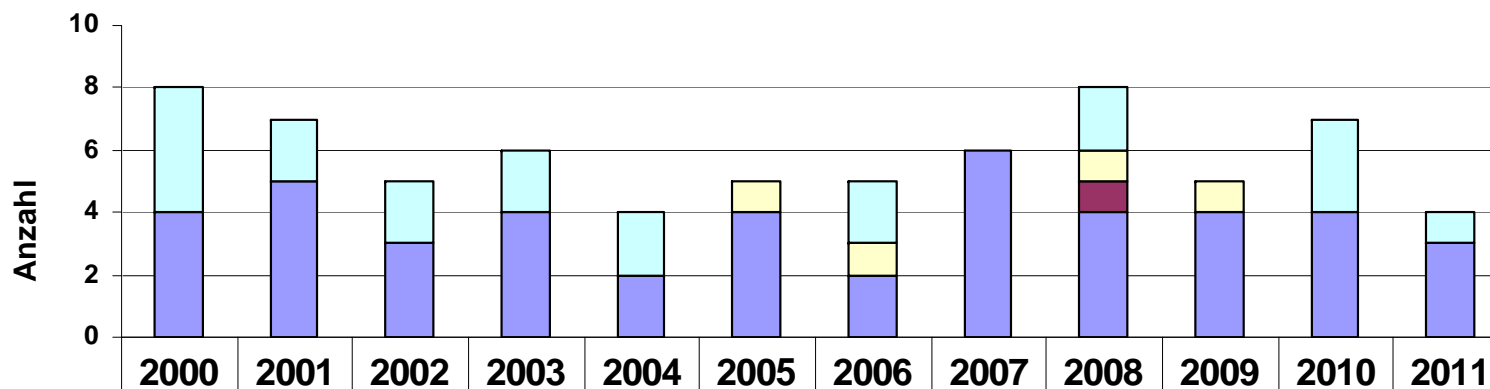


➤ **Durchschnittsalter: 47 Jahre**



# VWH – Auszubildende

## Beendigung der Ausbildungsverhältnisse



	2000	2001	2002	2003	2004	2005	2006	2007	2008	2009	2010	2011
□ Straßenwärter	4	2	2	2	2		2		2		3	1
□ IT-Kaufmann/o.ä.						1	1		1	1		
■ Bürokaufmann									1			
■ Verwaltungsfachang.	4	5	3	4	2	4	2	6	4	4	4	3

**2011:** 3 Lehrlinge haben für den Beruf „Verwaltungsfachangestellte/r“ die Ausbildung begonnen

2012: 4 Verwaltungsfachangestellte (2 Angestellte, 2 Beamte)



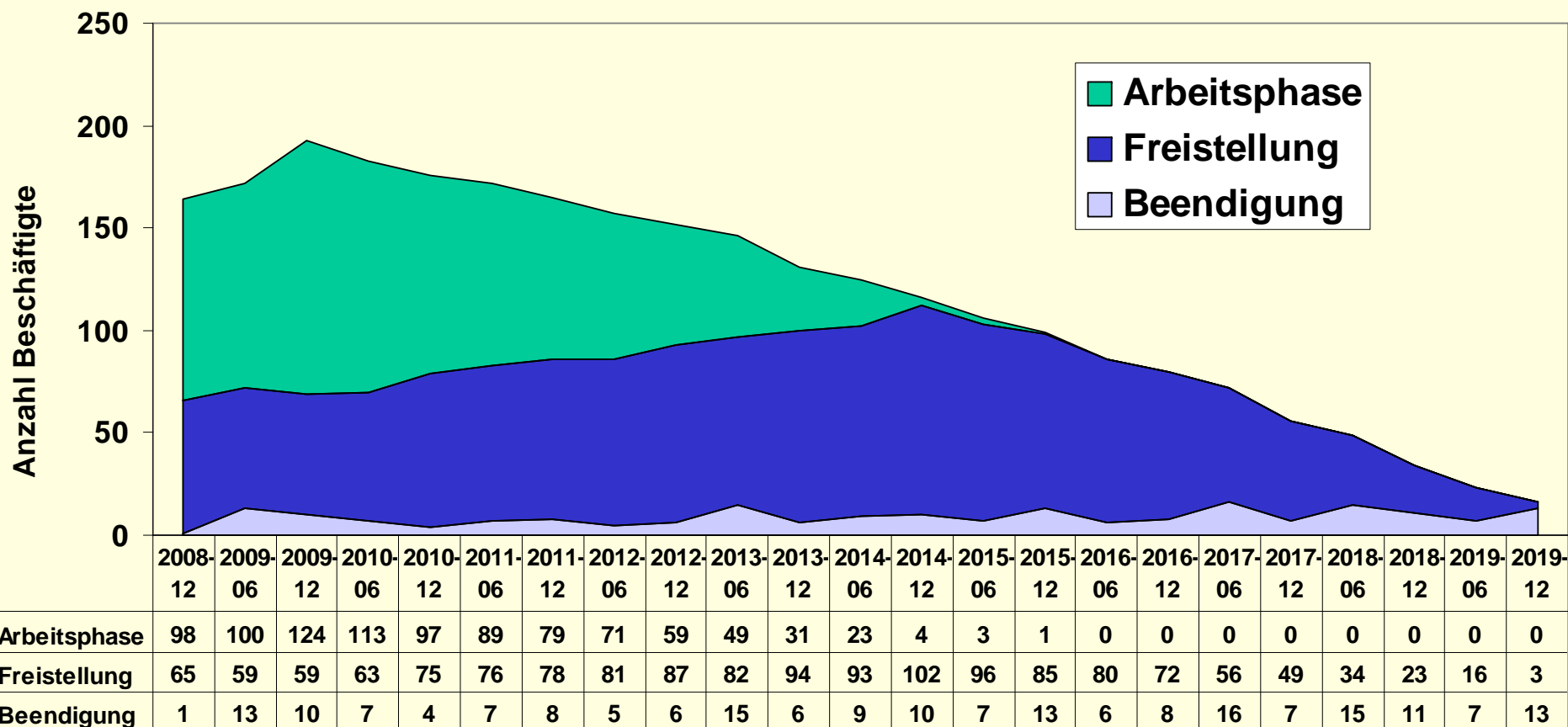
## VWH – Altersteilzeit

Stand	ATZ insgesamt (seit 1998)	davon: ausgeschieden	in ATZ	davon: Arbeitsphase	Freizeitphase
01.09.2011	329	171	158	80	78

➤ **ca. 21,2 % der Beschäftigten befinden sich z.Zt. in Altersteilzeit**



# VWH – Entwicklung der Altersteilzeit



# Verwaltungshaushalt – UA 77100 Regiebetrieb



## Entwicklung der wesentlichen Ausgaben des Regiebetriebes in TEUR

	Erg. 2006	Erg. 2007	Erg. 2008	Erg. 2009	Erg. 2010	Pl. 2011	NTH 2011	Pl. 2012
Unterhaltung Grundstücke und Anlagen 77100.50000	439	665	594	408	358	500	527	500
Geräte und Ausstattungen 77100.52000	439	436	477	561	378	487	487	500
Mieten und Pachten 77100.53000 (Grp. 53)	529	496	593	547	508	496	496	445
<b>Bewirtschaftungskosten 77100.54000 (Grp. 54)</b>	<b>3.441</b>	<b>3.213</b>	<b>3.194</b>	<b>3.205</b>	<b>3.133</b>	<b>3.333</b>	<b>3.442</b>	<b>3.700</b>

# VWH - Zuschüsse an Dritte



In EUR

HH - Stelle	Bezeichnung	Ergebnis	Plan	Plan
		2010	2011	2012
00100 71800	Partnerschaften/ Zuschüsse an Vereine	2.800,00	3.000	<b>3.000</b>
00100 71801	Auszeichnungen etc.	0,00	500	<b>500</b>
00100 61000	Partnerschaften	200,00	1.000	<b>1.000</b>
00100 65010	Zuschüsse Fraktionen Kreistag	34.799,88	34.800	<b>34.800</b>
12500 71800	Zuschuss Tierheim Borstel	18.000,00	15.000	<b>15.000</b>
14000 71800	sonstig. Zuwendg. (Wasserrettung)	3.834,69	3.900	<b>3.900</b>
16100 71800	sonstig. Zuwendg. (Wasserrettung)	3.834,69	3.900	<b>3.900</b>
20000 71....	Zuschuss Schullandheime	13.352,50	18.500	<b>17.500</b>
30000 71800	Zuschuss kultureller Veranstaltungen	4.480,00	4.500	<b>4.500</b>
30000 .....	Sachsen - Anhalt Tag (Zuschussbedarf)	9.551,72	8.000	<b>11.000</b>
30000 71201	Zuschuss für Bismarck Museum (Schönhausen)	5.000,00	5.000	<b>5.000</b>
30001 .....	Altmärkisches Musikfest (Zuschuss)	14.552,55	10.000	<b>10.000</b>
30002 67200	Altmärkisches Heimatfest	0,00	10.000	<b>0</b>
33000 71200	Zuschuss Theater der Altmark	463.600,00	463.600	<b>463.600</b>
33100 71200	Zuschuss Musikschule Stendal	76.600,00	76.700	<b>76.700</b>



## VWH - Zuschüsse an Dritte

In EUR

HH - Stelle	Bezeichnung	Ergebnis 2010	Plan 2011	Plan 2012
33100 71201	Zuschuss Musikschule Rathenow	0,00	2.000	<b>0</b>
35200 71200	Zuschuss Stadt-und Kreisbibliothek Osterburg (Finanzierung Kreisleihverkehr)	64.582,74	67.500	<b>65.000</b>
55000 71800	Zuschuss an KSB für Sportarbeit	200.000,00	200.000	<b>200.000</b>
61000 71800	Zuschuss regionales Management	45.000,00	51.100	<b>52.000</b>
78000 71701	Zuschuss Förderung Landwirtschaft	4.070,00	10.000	<b>10.000</b>
78000.....	Zuschuss Altmarktierschau	4.000,00	0	<b>6.000</b>
78000.71200	Zusch.an Gem."Unser Dorf soll schöner werden"	0,00	5.000	<b>0</b>
79100 71801	Zuschuss Verbraucherzentrale	12.000,00	12.000	<b>12.000</b>
79100 71707	Zuschuss für Projektförderung	35.000,00	30.000	<b>30.000</b>
79100.71805	Co-Finanzierung LEADER Management	20.500,00	32.000	<b>32.000</b>
79110 71803	Zuschuss ILE Managment	24.558,50	25.000	<b>25.000</b>
12000 71800	Förderung ZÖNU in Buch	10.000,00	10.000	<b>10.000</b>

# VWH - Zuschüsse an Dritte auf der Grundlage von Beteiligungen / Mitgliedschaften



In EUR

HH - Stelle	Bezeichnung	Ergebnis 2010	Plan 2011	Plan 2012
02500 71300	Zweckverband Regionale Planungsgemeinschaft	122.160,00	130.000	<b>152.000</b>
47000 71800	Zuschuss freie Träger der Wohlfahrt (Beratungsstellen)	57.139,96	64.000	<b>64.000</b>
50000 71800	Zuschuss freie Träger (Selbsthilfegruppen Caritas und AWO)	34.086,84	0	* 0
46510...	Zuschussbedarf für Sucht- und Drogenberatung § 7 Gesundheitsdienstgesetz	5.984,17	5.200	* 0
72100 71300	Zuschuss Tierkörperbeseitigungsverband	28.000,00	0	0
79100 71706	Zuschüsse an Gesellschaften / GfAuS SDL	50.000,00	53.700	<b>50.000</b>
79100 71700	Zuschüsse an Gesellschaften / BIC	105.570,00	120.000	<b>140.000</b>
79100 71601	Zuschüsse an Gesellschaften / Flugplatz	57.750,00	58.000	<b>58.000</b>
<b>Gesamt:</b>	<b>Zuschüsse an Dritte</b>	<b>460.690,97</b>	<b>430.900</b>	<b>464.000</b>

\* Zuordnung hat sich in 2011 geändert – extra UA 46510 für Sucht- und Drogenberatung  
(FAG-Änderung)





# VWH - Weitere freiwillige Leistungen

In EUR

HH - Stelle	Bezeichnung	Ergebnis	Plan	Plan
		2010	2011	2012
32000.	Museen des Landkreises	273.741,84	274.100	264.500
33300.	Musikschule des Landkreises	215.528,43	232.200	237.500
35001.	VHS Landkreis SDL	162.449,05	184.800	170.900
35200.	Ausgaben Kreisleihverkehr (Landkreis)	92.087,55	94.800	96.600
79000.66100	Fremdenverkehrsverein Mitgliedsbeitrag	53.934,00	54.000	54.000
79100.	Planung u. Wirtschaftsförderung - übrige	23.356,87	27.200	26.200
	<b>weitere freiwillige Leistungen insgesamt</b>	<b>821.097,74</b>	<b>867.100</b>	<b>849.700</b>

**Zuschüsse und freiwillige Leistungen insgesamt: 2.352.105,98 2.401.000 2.406.100**

In TEUR **Anteil freiwilliger Leistungen 1,57% 1,57% 1,51%**

# VWH - ÖPNV



Gld. Grp.	Erg. 2010	Pl. 2011	NTH 2011	Pl. 2012
90000 06100 FAG-Zuwendungen für Schülerbeförderung	0	0	0	0
29000 16700 Erstattungen von Verwaltungsausgaben	1.510,68	0	0	0
17100 Zuweisung Schülerbeförderung lt. Änderung Schulgesetz	161.147,01	200.000	200.000	200.000
79200 16100 Zuweisungen vom Land	1.864.330,40	1.800.000	2.024.000	1.900.000
16110 Zuweisungen vom Land f. Ausbildungsverkehr	0,00	1.900.000	1.900.000	1.900.000
16700 Zuweisung für Landeslinie von NASA	438.754,89	380.000	630.000	630.000
17700 Rückzahlung von Verkehrsunternehmen	0,00	0	0	0
<b>Einnahmen gesamt</b>	<b>2.465.742,98</b>	<b>4.280.000</b>	<b>4.754.000</b>	<b>4.630.000</b>
29000 63901 Leistungen des ÖPNV f. Schülerbeförderung Sammelschülerzeitkarten	1.944.764,12	2.140.000	2.140.000	2.140.000
63902 Schülerspezialverkehr	921.695,58	776.000	776.000	776.000
63903 Freigestellte Schülerbeförderung	363.914,49	336.000	336.000	336.000
63904 Fahrtkostenbezuschung Klasse 11-13	0,00	0	0	0
63905 Fahrtkostenbezuschung lt. Änderung Schulgesetz	161.147,01	200.000	200.000	200.000
71700 Projektförderung "Schulwegbegleitung"	7.316,57	8.000	8.000	13.000
79200 54000 Betriebskosten Technik / Energie	0,00	0	0	500
56200 Aus- und Fortbildung	0,00	500	500	500
65500 Planungsleistungen	64.855,00	5.000	5.000	5.000
71700 Zuschuss Betriebskostenhilfe an Verkehrsuntern.	2.807.338,71	3.200.000	2.900.000	3.000.000
71701 Zuschuss Busergänzungsverkehr	0,00	0	0	0
71710 Zuschuss für Ausbildungsverkehr	0,00	1.900.000	1.900.000	1.900.000
71770 Zuschuss Landeslinie an Verkehrsunternehmen	438.754,89	380.000	630.000	630.000
<b>Ausgaben gesamt</b>	<b>6.709.786,37</b>	<b>8.695.500</b>	<b>8.895.500</b>	<b>9.001.000</b>
<b>Zuschussbedarf ÖPNV VWH gesamt</b>	<b>-4.244.043</b>	<b>-4.415.500</b>	<b>-4.141.500</b>	<b>-4.371.000</b>



# VWH – Entwicklung der Schülerzahlen

(Stand 07.06.2011)

Haushaltsjahr	2009	2010	2011	2012
Berechnungsgrundlage	2007/2008	2008/2009	2009/2010	2010/2011
Sekundarschulen	2.888	2.621	2.640	2.743
Gymnasien	2.958	2.641	2.465	2.486
Berufsschulen	3.699	3.540	3.192	2.874
Förderschulen LB	516	488	407	398
Förderschulen GB	267	243	218	232
<b>Gesamt</b>	<b>10.328</b>	<b>9.533</b>	<b>8.922</b>	<b>8.733</b>

# Entwicklung der Ausgaben je Schüler 2008 - 2012



Schulform	52000				59100			
	Geräte u. Ausstattungen				Lehr-u.Unterrichtsmittel			
	2009	2010	2011	2012	2009	2010	2011	2012
Sekundarschulen	9,00	9,00	9,00	9,00	8,00	8,00	8,00	8,00
Gymnasien	10,00	10,00	10,00	10,00	8,00	8,00	8,00	8,00
Berufsschulen	9,00	9,00	9,00	9,00	7,00	7,00	7,00	7,00
Förderschulen								
LB	10,00	10,00	10,00	10,00	9,00	9,00	9,00	9,00
GB	15,00	16,00	16,00	16,00	11,00	11,00	11,00	11,00

Schulform	60000				65000				Schülerbezogene Ausg.			
	Schulveranstaltungen				Geschäftsausgaben				ges. 52000 bis 65000			
	2009	2010	2011	2012	2009	2010	2011	2012	2009	2010	2011	2012
Sekundarschulen	5,00	5,00	5,00	5,00	13,00	15,00	15,00	15,00	34,00	37,00	37,00	37,00
Gymnasien	4,00	4,00	4,00	4,00	13,00	14,00	14,00	14,00	33,00	36,00	36,00	36,00
Berufsschulen	4,00	4,00	4,00	4,00	7,00	7,00	7,00	7,00	28,00	27,00	27,00	27,00
Förderschulen												
LB	7,00	7,00	7,00	7,00	26,00	26,00	26,00	26,00	55,00	52,00	52,00	52,00
GB	10,00	11,00	11,00	11,00	43,00	48,00	48,00	48,00	75,00	85,00	86,00	86,00



## Anzahl Computer in Schulen, nachgeordneten Einrichtungen und Verwaltung

Berufsbildende Schulen		510
Gymnasien		410
Sekundarschulen		550
Förderschulen		130
nachgeordnete Einrichtungen		60
(KVHS, Museen, Musikschule, Medienstelle, Straßenmeisterei)		
		1660

- ca. 550 Computer für Verwaltung
- Gesamt: 2.210 PC



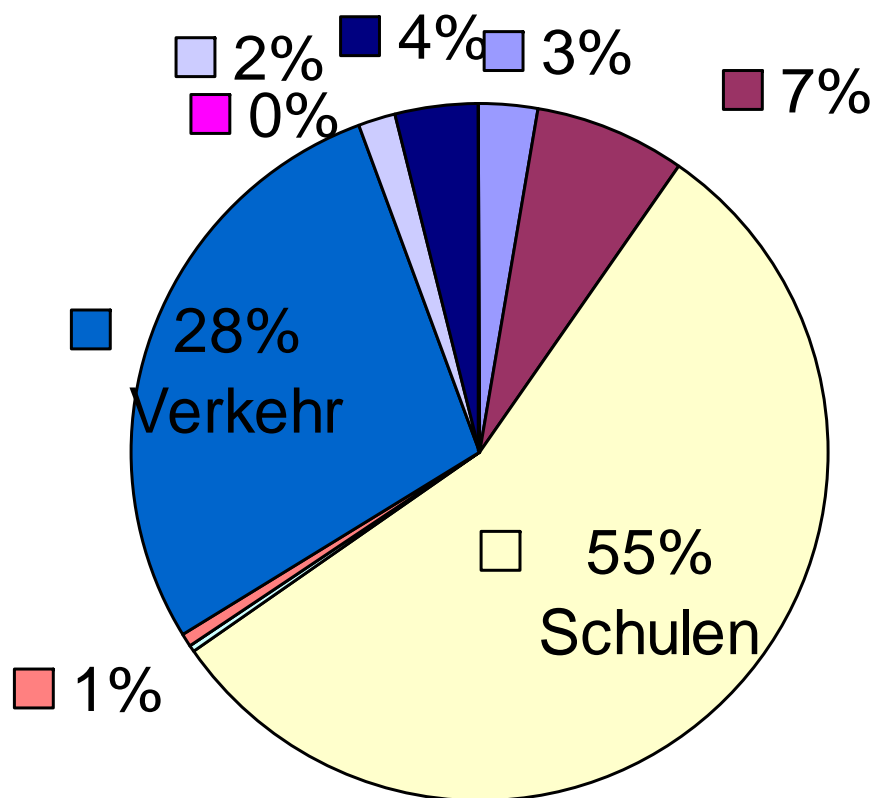
## Vermögenshaushalt 2012 (VMH) - Gesamtüberblick

	<b>2012</b> <b>Haushaltsplan</b>	2011 Haushaltsplan	2010 Ergebnis
Einnahmen	<b>16.388.500</b>	28.581.900	26.624.401,27
Ausgaben	<b>16.388.500</b>	28.581.900	26.624.401,27
dav.:			
Umschuldg. v. Krediten	<b>6.568.900</b>	16.932.400	17.091.478,32
Volumen ohne Umschuldung	<b>9.819.600</b>	11.649.500	9.532.922,95
Kreditbedarf	<b>0</b>	1.158.800	519.278,73
./. Tilgung	<b>2.037.000</b>	1.320.000	1.048.113,48
Netto- Neuverschul-	<b>-2.037.000</b>	-161.200	-528.834,75



## VMH 2012 Ausgaben nach Epl. (Ohne Epl. 9)

### VMH Ausgaben nach Epl.



- 0 Allgemeine Verwaltung
- 1 Öffentliche Sicherheit u. Ordnung
- 2 Schulen
- 3 Wissenschaft, Forschung, Kulturpflege
- 4 Soziale Sicherung
- 5 Gesundheit, Sport, Erholung
- 6 Bau- u. Wohnungswesen, Verkehr
- 7 Öffentl. Einrichtungen, Wifö
- 8 Allg. Grundvermögen
- 9 Allg. Finanzwirtschaft



## Vermögenshaushalt (VMH) – Verpflichtungsermächtigungen 2012 (NEU)

Haushaltsstelle	Bezeichnung	Gesamt der Verpflichtungs- ermächtigungen in EUR	Fälligkeiten der Verpflichtungsermächtigungen		
			2013 in EUR	2014 in EUR	2015 in EUR
21203 94000	SKS "Am Weinberg" Havelberg	1.300.000	1.300.000		
65000 96105	Brücken zwischen Seehausen und Falkenberg	70.000	70.000		
65000 96114	K 1453, Brücke Beuster	325.000	325.000	0	0
		<b>1.695.000</b>	<b>1.695.000</b>	<b>0</b>	<b>0</b>
Nachrichtlich: im Finanzplan vorgesehenen Kredit- aufnahmen			0	2.250.000	3.000.000





## VMH 2012 Ausgaben - NEU

Bezeichnung	2011		2012		2013		2014	
	Fördermittel	Ausgaben	Fördermittel	Ausgaben	Fördermittel	Ausgaben	Fördermittel	Ausgaben
Brandschutz, Fördermittel des Landes	50.000						160.000	
Erwerb v.bewegl.Sachen für Brandschutz		76.000		229.000		239.000		369.000
digitale Sprechfunkgeräte		50.000						
Rettungswesen, Erwerb		48.000		220.000		110.000		
Gemeinschaftsunterkunft		1.500						
<b>Ordnungsamt gesamt:</b>	<b>50.000</b>	<b>175.500</b>	<b>0</b>	<b>449.000</b>	<b>0</b>	<b>349.000</b>	<b>160.000</b>	<b>369.000</b>
Schulamt, Erwerb bewegl.Sachen		84.700		36.200		50.000		30.000
Museen des Landkreises			5.800	15.500		5.000		5.000
Kreismusikschule				9.000		1.000		1.000
Fahrbücherei des Landkreises				1.500		1.000		1.000
<b>Schulverwaltungs-u. Kulturamt ges.:</b>		<b>84.700</b>	<b>5.800</b>	<b>62.200</b>	<b>0</b>	<b>57.000</b>	<b>0</b>	<b>37.000</b>



# VMH 2012 Ausgaben - NEU

		2012		2013		2014		2015	
		Fördermittel	Ausgaben	Fördermittel	Ausgaben	Fördermittel	Ausgaben	Fördermittel	Ausgaben
02000 94006	Hauptamt „Altbau		30.000		0		0		
13000 94001	FTZ				8.000		8.000		8.000
21201 94000	SKS Bismark				0		0	750.000	1.500.000
21202 94000	SKS Goldbeck				0		0	750.000	1.500.000
21203 94000	SKS "Am Weinberg" Havelberg	1.260.000	2.082.100	1.287.500	1.935.900	868.400	1.326.700		
21204 36101	SKS Osterburg, FM			30.000					
21204 94041	SKS Osterburg, FM				40.000				
21204 93500	SKS Osterburg (PC- Kabinett)				15.000				
21204 94000	SKS Osterburg	1.580.000	1.880.000	1.520.000	1.810.000				
21206 94000	SKS "Wilhelm Wundt", Tangerhütte				0		0	750.000	1.500.000
21207 94000	SKS "Brunsberg" Tangermünde		65.000		0		0	750.000	1.500.000
21210 94000	SKS "Komarow" Stendal	295.000	442.400	238.000	357.000		0		0
21210 98201	SKS "Komarow" Stendal 2. Zuschuss	147.400	147.400	119.000	119.000				
21210 94001	SKS "Komarow" Sanierung der Sanitärbereich		40.000						
23210 36101	"Markgraf" Gymnasium Osterburg (FM)			30.000					
23210 93500	"Markgraf" Gymnasium Osterburg (PC-Kabinett)				7.000				
23210 94041	"Markgraf" Gymnasium Osterburg (FM)				40.000				
23210 94000	"Markgraf" Gymnasium Osterburg		100.000		0		0		0
23210 98200	"Markgraf" Gymn. Osterburg, demografischer Wandel				20.000				
23320 94000	"Hildebrand" Gymnasium Stendal				0		0		0
23350 94000	"Diesterweg" Gymnasium Tangermünde		100.000				0		0
23350 94001	"Diesterweg" Gymnasium Tangermünde, Dem	80.000	100.000						
23350 94021	Gymn. Tangermünde- Maßnahme Konjunkturprogramm		275.900						
27001 94000	Förderschule "Pestalozzi" Stendal	120.000	120.000				0		0
<b>darunter Schulen gesamt:</b>		<b>3.482.400</b>	<b>5.352.800</b>	<b>3.224.500</b>	<b>4.343.900</b>	<b>868.400</b>	<b>1.326.700</b>	<b>3.000.000</b>	<b>6.000.000</b>



## VMH 2012 Ausgaben - NEU

Bezeichnung	2011		2012		2013		2014	
	Fördermittel	Ausgaben	Fördermittel	Ausgaben	Fördermittel	Ausgaben	Fördermittel	Ausgaben
Musikschule, Konjunkturprogramm		127.500						
Volkshochschule, Konjunkturprogramm		220.400						
Verkauf "Julianenhof"			400.000					
Liegenschaften, Grunderwerb		25.000		15.000		5.000		11.000
Liegenschaften des Landkreises, Bau		49.300		250.000		230.000		230.000
<b>darunter übrige Bereiche gesamt:</b>	<b>0</b>	<b>452.200</b>	<b>400.000</b>	<b>273.000</b>	<b>0</b>	<b>243.000</b>	<b>0</b>	<b>249.000</b>
<b>Regiebetrieb gesamt:</b>	<b>3.482.400</b>	<b>5.805.000</b>	<b>3.624.500</b>	<b>4.616.900</b>	<b>868.400</b>	<b>1.569.700</b>	<b>3.000.000</b>	<b>6.249.000</b>

Gesundheitsamt, Erwerb von bewegl. Sachen		1.000		12.800				
<b>Gesundheitsamt gesamt:</b>		<b>1.000</b>		<b>12.800</b>				

Radwanderwege- Maßn. von Gemeinden		30.000		35.000		30.000		0
Grunderwerb/Vermessung		25.000		15.000		25.000		25.000
KSM, Erwerb v. beweglichen Sachen		55.000		55.000		70.000		70.000
Erneuerung/Ausbauvereinb./Dorferneuerg.	60.000	180.000	45.000	182.000		100.000		100.000
K 1194/95, L31-OD Buch-Jerchel	312.000	426.000	220.000	290.000	300.000	420.000	300.000	380.000
K 1469, Demker - Weißewarte	238.000	320.000	508.000	626.000	0	0	340.000	436.000
K 1073, Ersatzneubau Brücke bei Flessau	183.000	241.000	245.000	321.000				
Brücken zwischen Seehausen u. Falkenberg			400.000	530.000	32.000	70.000	0	0
K 1069, OD Erleben				20.000	123.300	160.000		
K 1070, Zufahrt IGPA				35.000	0	0	400.000	530.000
K 1453, Brücke Beuster			96.000	125.000	232.000	325.000		
Zivi Maßn. K 1472, OD Kliezt	640.000	640.000						
K 1062, OD Goldbeck				30.000				
K 1036, Tangermünde- Arneburg								25.000
K 1019, Brücken zwischen Falkenberg						50.000	140.000	200.000
<b>Sachgebiet-Kreisstraßen ges.:</b>	<b>1.433.000</b>	<b>1.917.000</b>	<b>1.514.000</b>	<b>2.264.000</b>	<b>687.300</b>	<b>1.250.000</b>	<b>1.180.000</b>	<b>1.766.000</b>



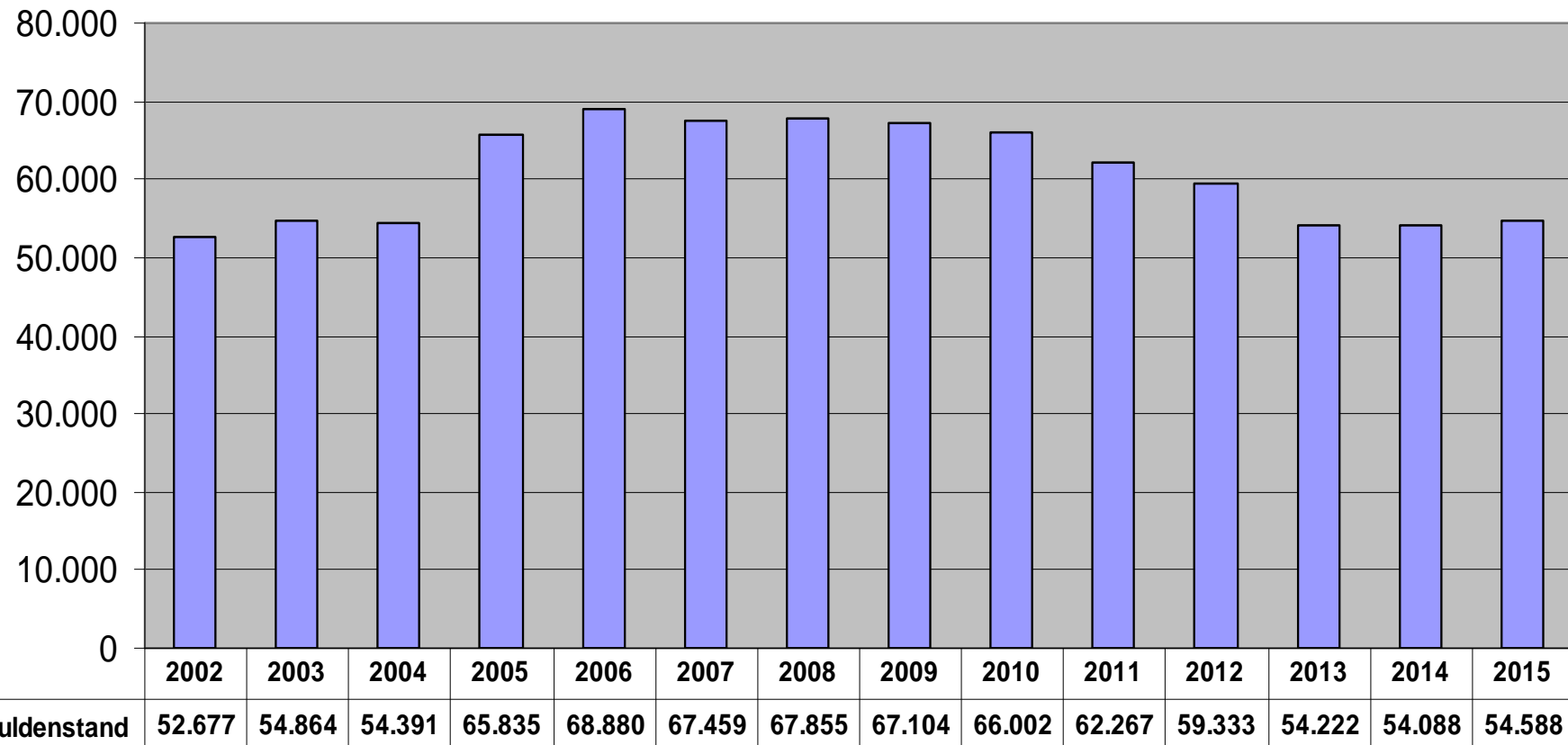
Bezeichnung	2011		2012		2013		2014	
	Fördermittel	Ausgaben	Fördermittel	Ausgaben	Fördermittel	Ausgaben	Fördermittel	Ausgaben
Beitritt in die Kommunale T- Union				5.000				
Büroausstattung		10.000		18.000		10.000		10.000
ADV, Fördermittel gemäß Fördermittelbescheid	54.000		0		60.000		60.000	
ADV ( allgemeine Verwaltung)		87.000		63.300		60.000		60.000
ADV (Schulen)		25.000		30.000		30.000		30.000
Maßnahmen gemäß Fördermittelbescheid		72.000		0		80.000		80.000
ADV, Rettungsleitstelle (45 %)		2.000		2.300		2.300		2.300
ADV, FTZ/Kreisausbildung		2.000		1.400		0		0
ADV, Rettungsleitstelle ( 55 %)		2.400		2.700		2.700		2.700
Krankenhausumlage		666.500		0		0		0
Anteil des Landkr. an der Flugplatzgesellschaft		10.000		5.000		5.000		5.000
ÖPNV, Zuweisung vom Land	100.000		100.000		100.000		100.000	
ÖPNV, Baumaßnahmen Landkreis		10.000						
ÖPNV, Förderprogramm laufendes Jahr		90.000		100.000		100.000		100.000
Investitionshilfe ( neu: § 13 FAG )	1.958.000		2.013.300		1.800.000		1.800.000	
Investitionshilfe, FAG-Kofinanzierung.	184.000		375.000					
FM Konjunkturprogr. -komm. Weiterbildung	191.600							
FM Konjunkturprogr. -Musikschule	106.900							
FM Konjunkturprogr. -Schulbaumaßnahmen	241.400							
Zuführung vom Verw. HH für Tilgung	1.320.000							
Zinsen für Deponierekultivierungsrücklage			150.000	150.000				
aus Gebührenaussgleichsrücklage Abfall	1.369.400	1.369.400						
Tilgung von Krediten		1.320.000	2.037.000	2.037.000	2.330.000	2.330.000	2.545.000	2.545.000
Umschuldung von Krediten	16.932.400	16.932.400	6.568.900	6.568.900	9.268.700	9.268.700	3.463.600	3.463.600
<b>Amt f. Verwaltungsst. Beteiligung ges.:</b>	<b>22.457.700</b>	<b>20.598.700</b>	<b>11.244.200</b>	<b>8.983.600</b>	<b>13.558.700</b>	<b>11.888.700</b>	<b>7.968.600</b>	<b>6.298.600</b>
<b>Ämter gesamt:</b>	<b>27.423.100</b>	<b>28.581.900</b>	<b>16.388.500</b>	<b>16.388.500</b>	<b>15.114.400</b>	<b>15.114.400</b>	<b>12.308.600</b>	<b>14.719.600</b>
notwendiger Kreditbedarf:	1.074.900		0		0		0	
Kredite für Konjunkturprogramm	83.900		0		0		0	
Kredite für STARK III (Schulbau)							2.411.000	
<b>Kredit Gesamt</b>	<b>1.158.800</b>		<b>0</b>		<b>0</b>		<b>2.411.000</b>	

# Vermögenshaushalt (VMH) – Schulden



In TEUR

## Schuldenstand per 31.12.





## Schuldendienstquote

### Schuldendienstquote (max. 8%)

-Gibt das Verhältnis des Schuldendienstes zu den allgemeinen Deckungsmitteln an.

	<b>Erg. 2010</b>	<b>Plan 2011</b>	<b>Plan 2012</b>
Allgemeine Zuweisungen (Grp. 04-06)	40.502 TEUR	40.246 TEUR	40.253 TEUR
+ Kreisumlage (Grp. 07)	34.326 TEUR	37.655 TEUR	35.482 TEUR
= Allg. Deckungsmittel gesamt	75.876 TEUR	77.901 TEUR	75.735 TEUR
Ordentliche Tilgung (Grp. 97)	1.048 TEUR	1.320 TEUR	2.037 TEUR
+ Zinsen (Grp. 80)	2.946 TEUR	2.765 TEUR	2.968 TEUR
= Schuldendienst gesamt	3.994 TEUR	4.085 TEUR	5.005 TEUR
<b>Schuldendienstquote</b>	<b>5,26 %</b>	<b>5,24 %</b>	<b>6,61 %</b>



**Vielen Dank für Ihre Aufmerksamkeit.**



# Backup



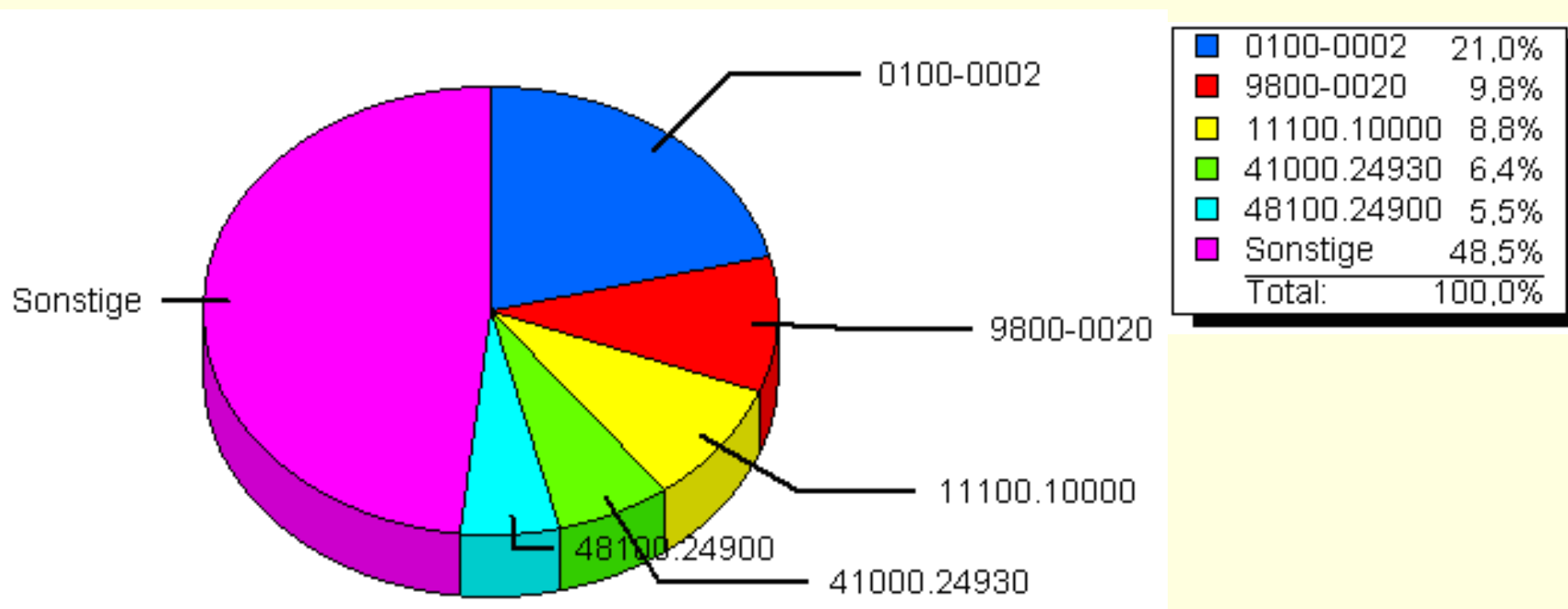




## Möglichkeiten der Vollstreckung

- Anzahl Schuldner:
- Höhe offener Forderungen:

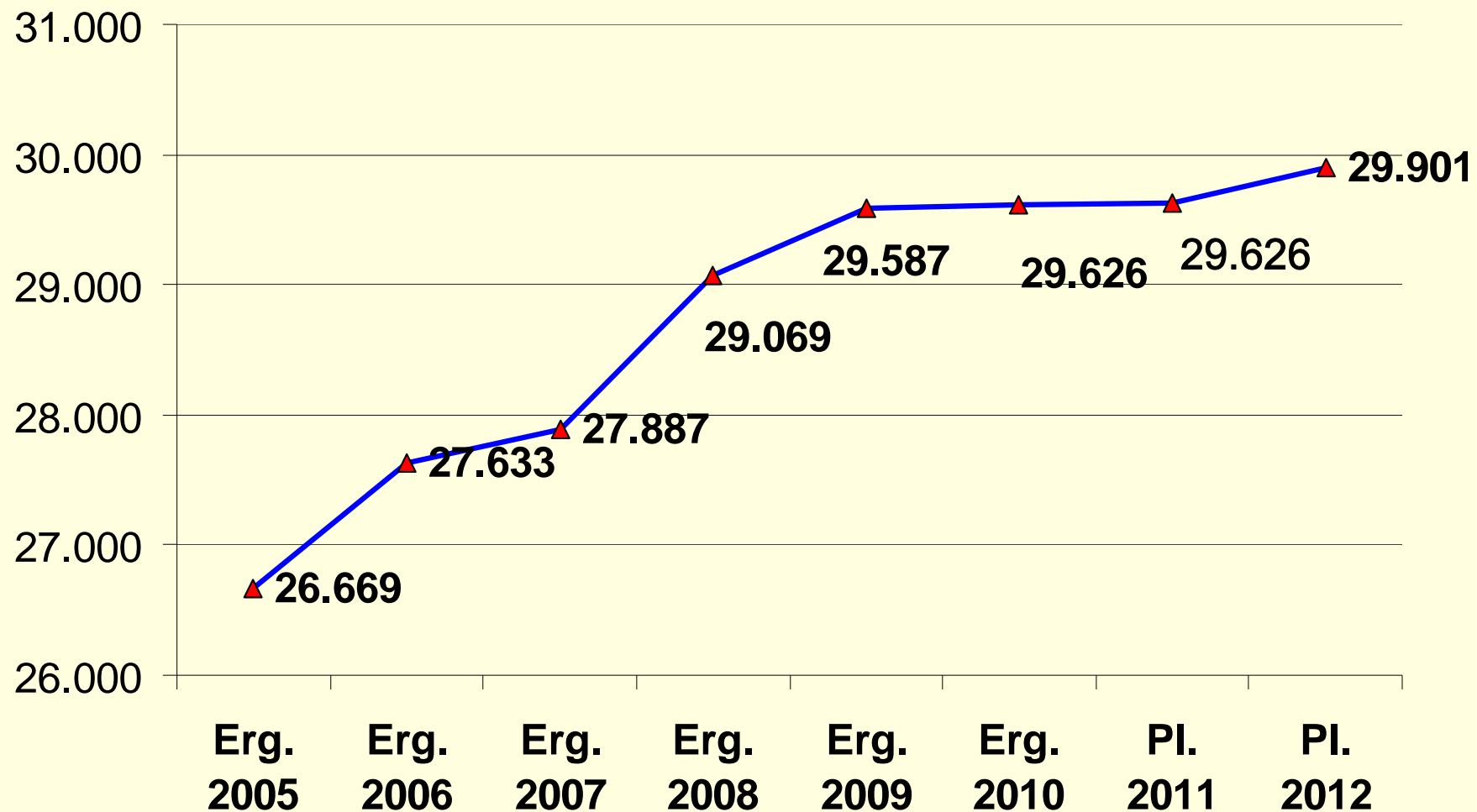
### Einnahmearten bezogen auf die Summe der Hauptforderungen



# VWH – Personalkosten



	Erg. 2005	Erg. 2006	Erg. 2007	Erg. 2008	Erg. 2009	Erg. 2010	Pl. 2011	Pl. 2012
bereinigte PK in TEUR	26.669	27.633	27.887	29.069	29.587	29.617	29.626	29.901

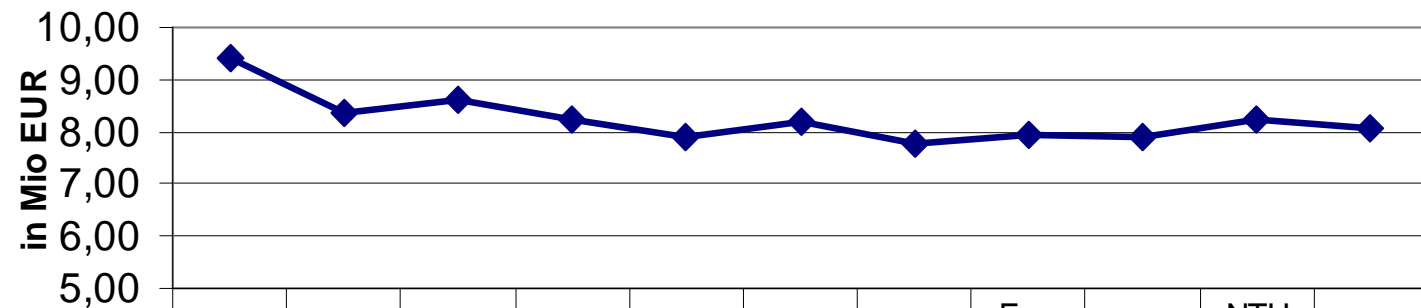


# Entwicklung Zuschussbedarf Jugendhilfe UA 45/46

## Ohne Kindertagesbetreuung u. Jugendarbeit



Zuschussbedarf Abschnitt 45/46 ohne Kindertagesbetreuung und Jugendarbeit in Mio EUR



	2003	2004	2005	2006	2007	2008	2009	Erg. 2010	2011	NTH 2011	2012
◆ Zuschussbedarf Abschnitt 45/46 ohne Kindertagesbetreuung und Jugendarbeit in Mio EUR	9,40	8,36	8,63	8,25	7,88	8,21	7,77	7,94	7,91	8,22	8,06

# VWH 2012 – Belastung durch SGB II Leistungen



in T Euro

	HHST	Erg. 2008	Erg. 2009	Erg. 2010	Plan 2011	Plan 2012
Kosten der Unterkunft	48200.69100	32.768	31.693	29.517	28.800	27.500
Sonstige Kosten der Unterkunft	48200.69110	88	165	247	75	140
Leistungsbet. bei Einmaligen Leistungen	48200.69300	533	470	385	420	380
Komm. Kombi Einm. Leistungen Leistungen Einglied Komm. Kombi/ LK-Anteil Bürgerarbeit (ab2011).	48200.67900 48200.69310 48200.78400 48200.67902	43	114	195	350	274
Bildung u. Teilhabe dav.:		-	-	-	-	2.585
- Mittagsverpflegung Hort	48200.69660, 49000.78160					86
- Mittagsverpflegung Schule	48200.69640, 49000.78140					153
- Schul- u. KITA-Ausflüge	48200.69600, 49000.78100					650
- Schulbedarf	48200.69610, 49000.78110					380
- Lernförderung	48200.69630, 49000.78130					70
- Teilhabe	48200.69650, 49000.78150					540
- Schulsozialarbeit u. Beratung	40000.78800					706
<b>Ausgaben SGB II gesamt</b>		<b>33.432</b>	<b>32.442</b>	<b>30.344</b>	<b>29.645</b>	<b>30.879</b>
Einn. vom Bund Beteiligungsquote v. H.	48200.19100	9.364 28,6	7.992 25,4	6.808 23,0	7.056 24,5	9.845 35,8
Einn. vom Land:						
- Ausgl. SGBII-Reform	90000.09200	3.995	3.429	3.000	3.817	3.817
- Sonderbedarfsbundes- ergänzungszuw. (SoBEZ)	90000.09300	8.776	8.599	8.292	9.079	9.079
Besondere Ergänzungszuweisung (BEZ) nach § 7 FAG	90000.04111	-	-	3.154	3.194	3.194
<b>Einnahmen SGB II gesamt</b>		<b>22.135</b>	<b>20.020</b>	<b>21.254</b>	<b>23.146</b>	<b>25.935</b>
<b>Saldo</b>		<b>11.297</b>	<b>12.422</b>	<b>9.090</b>	<b>6.499</b>	<b>4.944</b>

2.632 TEUR  
inkl. SGB XII, Asyl

# UA 02100 / Organisation und EDV



Nr.	Haushaltsstelle		Haushalts-	Haushalts-	Ergebnis der	Bew.
	Bezeichnung		ansatz	ansatz	Jahresrechnung	Stelle
			2012	2011	2010	
	<b>Ausgaben</b>					
40000	Personalausgaben lt. Sammelnachweis		456.100	461.200	482.923,31	103
52000	Geräte, Ausstattungen/Wartung		19.000	280.000	279.229,58	013
52001	Reparaturen		0	5.000	1.770,18	013
52002	Neuanschaffung Geräte, Austausch		0	10.000	16.696,37	013
52003	Service- und Dienstleistungen		0	10.000	73.539,49	013
52010	Post- und Fernmeldetechnik		1.800	1.800	0,00	013
52040	Wartungsverträge für Computer der Schulen		20.000	15.000	14.454,97	013
52041	Reparatur, Kleinstmaterial für Schulen		0	30.000	35.829,34	013
53000	Leasing ADV Technik		220.000	240.000	215.847,84	013
53040	Leasing für Computer der Schulen		130.000	125.000	126.902,64	013
53041	Leasingrücklauf Schulen u.a.		15.000	0	0,00	013
54010	Inventarversicherung		6.100	5.700	5.968,61	013
54300	Leistungen durch Dritte		5.000	2.000	5.126,21	013
63000	Betriebssystem und Standardsoftware		109.500	35.000	31.106,80	013
63001	Software für Doppik		0	10.000	8.092,00	013
63020	Softwarebeschaffung/Lizenzen Doppik		4.000	0	0,00	013
63040	Betriebssystem und Standardsoftware an Schulen		33.400	15.000	19.489,79	013
63065	Wartung Software u.a. Regiebetrieb		0	30.000	11.007,50	013
63100	Softwarepflege/-wartung		335.000	0	0,00	013
63140	Softwarepflege/-wartung Schulen u.a.		15.500	0	0,00	013
63200	Service-u.Dienstleistungen /Schulungen		50.000	0	0,00	013
65000	Bürobedarf		0	1.500	1.454,19	013
65200	Post-u. Fernmeldegebühren		115.500	113.000	0,00	013
65300	Öffentliche Bekanntmachungen		500	300	157,56	013
65500	Organisationsuntersuchung		2.600	30.000	0,00	013
	<b>Summe des Unterabschnitts: 02100</b>	<b>Einnahmen</b>	<b>6.000</b>	<b>7.200</b>	<b>3.648,51</b>	
		<b>Ausgaben</b>	<b>1.539.000</b>	<b>1.420.500</b>	<b>1.329.596,38</b>	
		<b>Überschuss / Zuschussbedarf (+/-)</b>	<b>-1.533.000</b>	<b>-1.413.300</b>	<b>-1.325.947,87</b>	



## 4. Entwicklung KU / Bemessungsgrundlagen

nach vorl. Bemessungsgrundlage für 2011 lt. Erlass des Ministerium des Innern v. 24.09.2010 und  
Ergänzende Hinweise zur Haushaltsplanung 2011 und 2012 vom 12.11.2010

01.12.2010

in TEUR

Haushaltsjahr	2011	2012	2013	2014	2015	2016	2017
Berechnungsgrundlagen	2009	2010	2011	2012	2013	2014	2015
<b>Steuerkraftzahlen</b>							
<b>eigene Steuern</b>							
Grundsteuer A	2.005	2.005	2.005	2.005	2.005	2.005	2.005
Steigerung z. Vorjahr		0	0	0	0	0	0
Grundsteuer B	9.137	9.300	9.434	9.529	9.662	9.749	9.749
Steigerung z. Vorjahr		2,4	1,4	1,0	1,4	0,9	0
Gewerbsteuer	12.466	13.178	14.221	15.352	16.375	17.472	18.181
Steigerung z. Vorjahr		7,8	5,0	7,6	7,3	5,4	0,0
<b>Beteiligung an Landessteuern</b>							
Einkommenssteuer	16.272	14.629	14.439	15.558	15.218	16.081	16.081
Steigerung z. Vorjahr		-3,5	2,0	7,8	-2,2	5,7	0
Umsatzsteuer	3.537	3.482	3.654	3.736	3.777	3.860	3.860
Steigerung z. Vorjahr		-1,6	4,9	2,2	1,1	2,2	0
<b>Steuerkraftmeßzahl</b>	<b>43.417</b>	<b>42.594</b>	<b>43.753</b>	<b>46.180</b>	<b>47.037</b>	<b>49.167</b>	<b>49.876</b>
Allg. Zuweisungen (100 %)	41.333	31.917	32.463	35.505	35.508	35.508	35.508
<b>Bemessungsgrundlage</b>	<b>84.752</b>	<b>74.511</b>	<b>76.216</b>	<b>81.685</b>	<b>82.545</b>	<b>84.675</b>	<b>85.384</b>
<b>Hebesatz</b>	<b>44,43</b>	<b>47,62</b>	<b>44,60</b>	<b>44,60</b>	<b>44,60</b>	<b>44,60</b>	<b>44,60</b>
<b>Kreisumlagebetrag</b>	<b>37.655</b>	<b>35.482</b>	<b>33.992</b>	<b>36.432</b>	<b>36.815</b>	<b>37.765</b>	<b>38.081</b>



Ab hier ALT!!!





# VWH– Epl. 2

## Geräte u. Ausstattungen

<b>Gymnasien</b>		2011			2010		
Grp. 52000 Geräte und Ausstattungen		Plan Ausgaben			Plan Ausgaben		
		Schüler	gesamt	je Schüler	Schüler	gesamt	je Schüler
Schule	UA						
Osterburg	23210	707	7.100	10	769	7.700	10
"Hildebrand"	23320	458	4.600	10	458	4.600	10
Tangermünde	23350	747	7.500	10	795	8.000	10
"Winckelmann"	23360	553	5.600	10	619	6.200	10
<b>Gymnas. Gesamt</b>		<b>2.465</b>	<b>24.800</b>	<b>10</b>	<b>2.641</b>	<b>26.500</b>	<b>10</b>
<b>Berufsschulen</b>		2011			2010		
Grp. 52000 Geräte und Ausstattungen		Plan Ausgaben			Plan Ausgaben		
		Schüler	gesamt	je Schüler	Schüler	gesamt	je Schüler
Schule	UA						
BBS I Stendal	24001	1.589	14.300	9	1.728	16.500	10
BBS II Stendal	24002	1.603	14.500	9	1.812	16.500	9
<b>Berufssch. Gesamt</b>		<b>3.192</b>	<b>28.800</b>	<b>9</b>	<b>3.540</b>	<b>33.000</b>	<b>9</b>

# Überwachung des fließenden Verkehrs



- **PI. 2011: Einnahmen 154.000 EUR / SOLL per 30.09.2011 87.598,36 EUR**
- **PI. 2012: Einnahmen 165.000 EUR / durchschn. 15.000 EUR je Monat**
- **Anzahl der gemessenen Fahrzeuge:**
- 2006: 166.975 2007: 123.256 2008: 161.445 2009: 91.478 2010: 77.409
- **Anteil der Geschwindigkeitsverstöße an der Gesamtzahl der Messungen**
- 2006: 2,90 % 2007: 3,60 % 2008: 3,41 % 2009: 4,04 % 2010: 3,37 %
- Einnahmen:
  - 2006: 90.355,49 EUR
  - 2007: 93.454,52 EUR
  - 2008: 106.136,27 EUR
  - 2009: 72.400,77 EUR
  - 2010: 61.715,44 EUR
  - 2011: 82.070,00 EUR (Stand 14.09.2011)
- **ab 2011 Umstellung von analoger Verkehrsüberwachung auf digitale Fotodokumentation, zweischichtig**

# VWH– Epl. 2

## Geräte u. Ausstattungen



Förderschulen LB		2011			2010		
Grp. 52000 Geräte und Ausstattungen		Plan Ausgaben			Plan Ausgaben		
		Schüler	gesamt	je Schüler	Schüler	gesamt	je Schüler
FÖS LB	UA						
"Pestalozzi" Stendal	27001	224	2.300	10	208	2.000	10
Tangerhütte	27003	0	0	0	55	600	11
Osterburg	27006	115	1.200	10	142	1.400	10
Meßdorf	27008	0	0	0	0	0	0
Klietz	27012	68	1.000	15	83	1.000	12
<b>FÖS LB Gesamt</b>		<b>407</b>	<b>4.500</b>	<b>11</b>	<b>488</b>	<b>5.000</b>	<b>10</b>

Förderschulen GB		2011			2010		
Grp. 52000 Geräte und Ausstattungen		Plan Ausgaben			Plan Ausgaben		
		Schüler	gesamt	je Schüler	Schüler	gesamt	je Schüler
FÖS GB	UA						
Stendal Hellen K.	27005	77	1.000	13	98	1.000	10
Erleben	27010	44	1.000	23	48	1.000	21
Havelberg	27013	41	1.000	24	45	1.000	22
Tangermünde	27014	56	1.000	18	52	1.000	19
<b>FÖS GB gesamt</b>		<b>218</b>	<b>4.000</b>	<b>18</b>	<b>243</b>	<b>4.000</b>	<b>16</b>

<b>Schulen gesamt</b>	<b>8.922</b>	<b>86.100</b>	<b>10</b>	<b>9.533</b>	<b>92.700</b>	<b>10</b>
-----------------------	--------------	---------------	-----------	--------------	---------------	-----------

# VWH– Epl. 2



## Lehr- u. Unterrichtsmittel

Sekundarschulen		2011			2010		
Grp. 59100 Lehr- u. Unterrichtsmittel		Plan Ausgaben			Plan Ausgaben		
		Schüler	gesamt	je Schüler	Schüler	gesamt	je Schüler
Schule	UA						
Bismark	21201	218	1.800	8	217	1.800	8
Goldbeck	21202	212	1.700	8	218	1.800	8
Havelberg	21203	243	2.000	8	269	2.200	8
Osterburg	21204	263	2.100	8	244	2.000	8
Seehausen	21205	238	1.900	8	235	1.900	8
Tangerhütte	21206	253	2.100	8	235	1.900	8
Tangermünde	21207	286	2.300	8	285	2.300	8
"Diesterweg"	21208	288	2.300	8	303	2.500	8
"Komarow "	21210	234	1.900	8	245	2.000	8
"Comenius	21220	405	3.300	8	370	3.000	8
<b>Sek. Gesamt</b>		<b>2.640</b>	<b>21.400</b>	<b>8</b>	<b>2.621</b>	<b>21.400</b>	<b>8</b>

# VWH- Epl. 2



## Lehr- u. Unterrichtsmittel

<b>Gymnasien</b>		2011			2010		
Grp. 59100 Lehr- u. Unterrichtsmittel		Plan Ausgaben			Plan Ausgaben		
		Schüler	gesamt	je Schüler	Schüler	gesamt	je Schüler
Schule	UA						
Osterburg	23210	707	<b>5.700</b>	8	769	6.200	8
"Hildebrand"	23320	458	<b>3.700</b>	8	458	3.700	8
Tangermünde	23350	747	<b>6.000</b>	8	795	6.400	8
"Winckelmann"	23360	553	<b>4.500</b>	8	619	5.000	8
<b>Gymnas. Gesamt</b>		<b>2.465</b>	<b>19.900</b>	<b>8</b>	<b>2.641</b>	<b>21.300</b>	<b>8</b>

<b>Berufsschulen</b>		2011			2010		
Grp. 59100 Lehr- u. Unterrichtsmittel		Plan Ausgaben			Plan Ausgaben		
		Schüler	gesamt	je Schüler	Schüler	gesamt	je Schüler
Schule	UA						
BBS I Stendal	24001	1.589	<b>11.200</b>	7	1.728	12.100	7
BBS II Stendal	24002	1.603	<b>11.300</b>	7	1.812	12.700	7
<b>Berufssch. Gesamt</b>		<b>3.192</b>	<b>22.500</b>	<b>7</b>	<b>3.540</b>	<b>24.800</b>	<b>7</b>

# VWH– Epl. 2

## Lehr- u. Unterrichtsmittel



Förderschulen LB		2011			2010		
Grp. 59100 Lehr- u. Unterrichtsmittel		Plan			Plan		
		Ausgaben			Ausgaben		
		Schüler	gesamt	je Schüler	Schüler	gesamt	je Schüler
FÖS LB	UA						
"Pestalozzi" Stendal	27001	224	2.000	9	208	1.900	9
Tangerhütte	27003	0	0	0	55	500	9
Osterburg	27006	115	1.100	10	142	1.300	9
Meßdorf	27008	0	0	0	0	0	0
Klietz	27012	68	700	10	83	800	10
<b>FÖS LB Gesamt</b>		<b>407</b>	<b>3.800</b>	<b>9</b>	<b>488</b>	<b>4.500</b>	<b>9</b>

Förderschulen GB		2011			2010		
Grp. 59100 Lehr- u. Unterrichtsmittel		Plan			Plan		
		Ausgaben			Ausgaben		
		Schüler	gesamt	je Schüler	Schüler	gesamt	je Schüler
FÖS GB	UA						
Stendal Hellen K.	27005	77	900	12	98	1.100	11
Erxleben	27010	44	500	11	48	600	13
Havelberg	27013	41	500	12	45	500	11
Tangermünde	27014	56	600	11	52	600	12
<b>FÖS GB gesamt</b>		<b>218</b>	<b>2.500</b>	<b>11</b>	<b>243</b>	<b>2.800</b>	<b>12</b>
<b>Schulen gesamt</b>		<b>8.922</b>	<b>70.100</b>	<b>8</b>	<b>9.533</b>	<b>74.800</b>	<b>8</b>

# VWH– Epl. 2



## Schulveranstaltungen

Sekundarschulen		2011			2010		
Grp. 60000 Schulveranstaltungen		Plan Ausgaben			Plan Ausgaben		
		Schüler	gesamt	je Schüler	Schüler	gesamt	je Schüler
Schule	UA						
Bismark	21201	218	1.100	5	217	1.100	5
Goldbeck	21202	212	1.100	5	218	1.100	5
Havelberg	21203	243	1.200	5	269	1.400	5
Osterburg	21204	263	1.300	5	244	1.300	5
Seehausen	21205	238	1.200	5	235	1.200	5
Tangerhütte	21206	253	1.300	5	235	1.200	5
Tangermünde	21207	286	1.500	5	285	1.500	5
"Diesterweg"	21208	288	1.500	5	303	1.600	5
"Komarow "	21210	234	1.200	5	245	1.300	5
"Comenius	21220	405	2.100	5	370	1.900	5
<b>Sek. Gesamt</b>		<b>2.640</b>	<b>13.500</b>	<b>5</b>	<b>2.621</b>	<b>13.600</b>	<b>5</b>

# VWH– Epl. 2



## Schulveranstaltungen

<b>Gymnasien</b>		2011			2010		
Grp. 60000 Schulveranstaltungen		Plan Ausgaben			Plan Ausgaben		
		Schüler	gesamt	je Schüler	Schüler	gesamt	je Schüler
Schule	UA						
Osterburg	23210	707	2.900	4	769	3.100	4
"Hildebrand"	23320	458	1.900	4	458	1.900	4
Tangermünde	23350	747	3.000	4	795	3.200	4
"Winckelmann"	23360	553	2.300	4	619	2.500	4
<b>Gymnas. Gesamt</b>		<b>2.465</b>	<b>10.100</b>	<b>4</b>	<b>2.641</b>	<b>10.700</b>	<b>4</b>

<b>Berufsschulen</b>		2011			2010		
Grp. 60000 Schulveranstaltungen		Plan Ausgaben			Plan Ausgaben		
		Schüler	gesamt	je Schüler	Schüler	gesamt	je Schüler
Schule	UA						
BBS I Stendal	24001	1.589	6.400	4	1.728	7.000	4
BBS II Stendal	24002	1.603	6.500	4	1.812	7.300	4
<b>Berufssch. Gesamt</b>		<b>3.192</b>	<b>12.900</b>	<b>4</b>	<b>3.540</b>	<b>14.300</b>	<b>4</b>



# VWH- Epl. 2

## Schulveranstaltungen



Förderschulen LB		2011			2010		
Grp. 60000 Schulveranstaltungen		Plan Ausgaben			Plan Ausgaben		
		Schüler	gesamt	je Schüler	Schüler	gesamt	je Schüler
FÖS LB	UA						
"Pestalozzi" Stendal	27001	224	1.600	7	208	1.500	7
Tangerhütte	27003	0	0	0	55	700	13
Osterburg	27006	115	800	7	142	1.000	7
Meßdorf	27008	0	0	0	0	0	0
Klietz	27012	68	700	10	83	700	8
<b>FÖS LB Gesamt</b>		<b>407</b>	<b>3.100</b>	<b>8</b>	<b>488</b>	<b>3.900</b>	<b>8</b>

Förderschulen GB		2011			2010		
Grp. 60000 Schulveranstaltungen		Plan Ausgaben			Plan Ausgaben		
		Schüler	gesamt	je Schüler	Schüler	gesamt	je Schüler
FÖS GB	UA						
Stendal Hellen K.	27005	77	900	12	98	700	7
Erxleben	27010	44	700	16	48	700	15
Havelberg	27013	41	700	17	45	700	16
Tangermünde	27014	56	700	13	52	700	0
<b>FÖS GB gesamt</b>		<b>218</b>	<b>3.000</b>	<b>14</b>	<b>243</b>	<b>2.800</b>	<b>700</b>

<b>Schulen gesamt</b>		<b>8.922</b>	<b>42.600</b>	<b>5</b>	<b>9.533</b>	<b>45.300</b>	<b>5</b>
-----------------------	--	--------------	---------------	----------	--------------	---------------	----------

# VWH– Epl. 2

## Geschäftsausgaben



Sekundarschulen		2011			2010		
65000 Geschäftsausgaben		Plan Ausgaben			Plan Ausgaben		
		Schüler	gesamt	je Schüler	Schüler	gesamt	je Schüler
Schule	UA						
Bismark	21201	218	<b>3.300</b>	15	217	3.400	16
Goldbeck	21202	212	<b>3.200</b>	15	218	3.400	16
Havelberg	21203	243	<b>3.700</b>	15	269	4.000	15
Osterburg	21204	263	<b>4.000</b>	15	244	3.700	15
Seehausen	21205	238	<b>3.600</b>	15	235	3.600	15
Tangerhütte	21206	253	<b>3.800</b>	15	235	3.600	15
Tangermünde	21207	286	<b>4.300</b>	15	285	4.300	15
"Diesterweg"	21208	288	<b>4.300</b>	15	303	4.500	15
"Komarow "	21210	234	<b>3.500</b>	15	245	3.700	15
"Comenius	21220	405	<b>6.100</b>	15	370	4.900	13
<b>Sek. Gesamt</b>		<b>2.640</b>	<b>39.800</b>	<b>15</b>	<b>2.621</b>	<b>39.100</b>	<b>15</b>

# VWH– Epl. 2



## Geschäftsausgaben

<b>Gymnasien</b>		<b>2011</b>			<b>2010</b>		
<b>65000 Geschäftsausgaben</b>		<b>Plan Ausgaben</b>			<b>Plan Ausgaben</b>		
		<b>Schüler</b>	<b>gesamt</b>	<b>je Schüler</b>	<b>Schüler</b>	<b>gesamt</b>	<b>je Schüler</b>
<b>Schule</b>	<b>UA</b>						
Osterburg	23210	707	<b>9.900</b>	14	769	10.500	14
"Hildebrand"	23320	458	<b>6.400</b>	14	458	6.500	14
Tangermünde	23350	747	<b>10.500</b>	14	795	10.900	14
"Winckelmann"	23360	553	<b>7.800</b>	14	619	8.600	14
<b>Gymnas. Gesamt</b>		<b>2.465</b>	<b>34.600</b>	<b>14</b>	<b>2.641</b>	<b>36.500</b>	<b>14</b>

<b>Berufsschulen</b>		<b>2011</b>			<b>2010</b>		
<b>65000 Geschäftsausgaben</b>		<b>Plan Ausgaben</b>			<b>Plan Ausgaben</b>		
		<b>Schüler</b>	<b>gesamt</b>	<b>je Schüler</b>	<b>Schüler</b>	<b>gesamt</b>	<b>je Schüler</b>
<b>Schule</b>	<b>UA</b>						
BBS I Stendal	24001	1.589	<b>11.200</b>	7	1.728	12.600	7
BBS II Stendal	24002	1.603	<b>11.300</b>	7	1.812	13.200	7
<b>Berufssch. Gesamt</b>		<b>3.192</b>	<b>22.500</b>	<b>7</b>	<b>3.540</b>	<b>25.800</b>	<b>7</b>

# VWH– Epl. 2

## Geschäftsausgaben



Förderschulen LB 65000 Geschäftsausgaben	2011			2010		
	Plan Ausgaben			Plan Ausgaben		
	Schüler	gesamt	je Schüler	Schüler	gesamt	je Schüler
FÖS LB UA						
"Pestalozzi" Stenda 27001	224	5.800	26	208	3.900	19
Tangerhütte 27003	0	0	0	55	2.500	45
Osterburg 27006	115	3.000	26	142	3.700	26
Meßdorf 27008	0	0	0	0	0	0
Klietz 27012	68	2.400	35	83	3.000	36
<b>FÖS LB Gesamt</b>	<b>407</b>	<b>11.200</b>	<b>28</b>	<b>488</b>	<b>13.100</b>	<b>27</b>

Förderschulen GB 65000 Geschäftsausgaben	2011			2010		
	Plan Ausgaben			Plan Ausgaben		
	Schüler	gesamt	je Schüler	Schüler	gesamt	je Schüler
FÖS GB UA						
Stendal Hellen K. 27005	77	3.700	48	98	3.100	32
Erxleben 27010	44	2.200	50	48	2.400	50
Havelberg 27013	41	2.800	68	45	3.200	71
Tangermünde 27014	56	2.700	48	52	3.000	58
<b>FÖS GB gesamt</b>	<b>218</b>	<b>11.400</b>	<b>52</b>	<b>243</b>	<b>11.700</b>	<b>48</b>

<b>Schulen gesamt</b>	<b>8.922</b>	<b>119.500</b>	<b>13</b>	<b>9.533</b>	<b>126.200</b>	<b>13</b>
-----------------------	--------------	----------------	-----------	--------------	----------------	-----------



# Entwicklung KdU bis 2017

<b>2011 Ausgaben insgesamt SGB II</b>	<b>29.496.000</b>	10.200	240,98 Euro je BG
---------------------------------------	-------------------	--------	-------------------

dav.: KdU	29.000.000	10.200	236,93 Euro je BG KdU
-----------	------------	--------	-----------------------

Anteil KdU in %	98,32
-----------------	-------

## Finanzplanungsjahre 2011 - 2017

HH-Jahr	Ausgaben SGB II in TEUR	dav.: KdU- Anteil 98,32%	BG bei gleichem Betrag / Monat	Beteiligung Bund <b>2011 24,3 v.H. ab 2012 24,5 v.H.</b>	sonst. Beteiligung 90000.09300 90000.09200 o. FAG 04111	Gesamt Einnahmen
<b>2011</b>	<b>29.496</b>	29.000	<b>10.200</b>	<b>7.047</b>	12.896	<b>19.943</b>
<b>2012</b>	<b>28.200</b>	27.700	<b>9.743</b>	<b>6.787</b>	12.800	<b>19.587</b>
<b>2013</b>	<b>27.996</b>	27.500	<b>9.672</b>	<b>6.738</b>	12.700	<b>19.438</b>
<b>2014</b>	<b>27.246</b>	26.800	<b>9.426</b>	<b>6.566</b>	12.600	<b>19.166</b>
<b>2015</b>	<b>26.496</b>	26.000	<b>9.145</b>	<b>6.370</b>	12.600	<b>18.970</b>
<b>2016</b>	<b>26.096</b>	25.700	<b>9.039</b>	<b>6.297</b>	12.600	<b>18.897</b>
<b>2017</b>	<b>25.800</b>	25.400	<b>8.934</b>	<b>6.223</b>	12.600	<b>18.823</b>



# Entwicklung Personalkosten bis 2017

		in TEuro								
		Erg. 2009	2010	2011	2012	2013	2014	2015	2016	2017
<b>Gruppe 4 insgesamt:</b>		30.816	30.356	30.929	30.481	30.037	29.685	29.323	28.951	28.568
Kontrolle:										
davon: sonstige Personal-		1.244	1.114	1.303	1.187	1.085	1.085	1.085	1.085	1.085
ausgaben										
<b>Personalkosten lt. SN (o. Abf., Rentenmind.)</b>		29.572	29.242	29.627	29.294	28.952	28.600	28.238	27.866	27.483

Berechnung:

Personalkosten lt. SN Vorjahr

Steigerung 1% pro Jahr

Durchschnittliche Kosten pro Stelle

Einsparung durch Stellenabbau

Stellen VJ

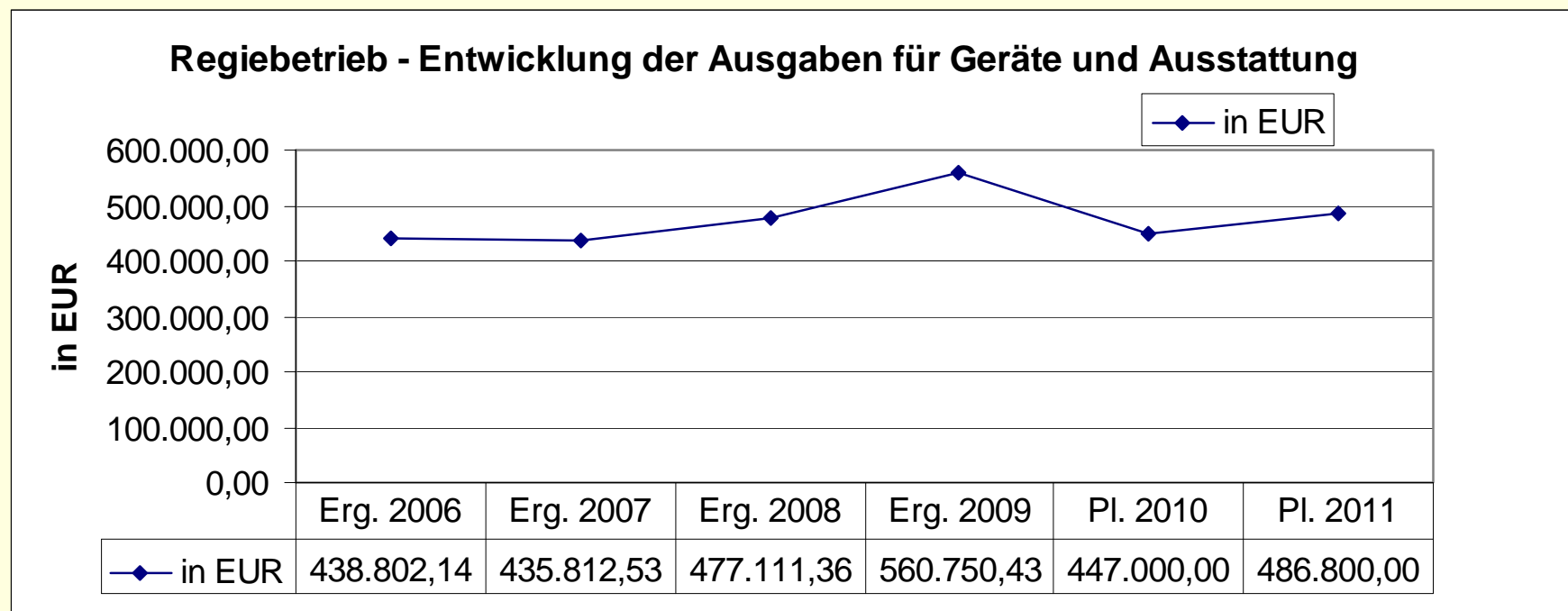
Stellen Neu

Stelleneinsparung

	▼									
	▼									
	▼									
					43	43	44	44	45	45
					629	635	642	648	654	661
					699	685	670	655	641	626
					685	670	655	641	626	611
				15,59	14,7	14,7	14,7	14,7	14,7	14,7



## Regiebetrieb – Geräte und Ausstattungen (77100.52000)



- **PI.2011: 486.800 EUR**
- **durchschnittliche Ausgaben 2006-2010: 471.895,29 EUR**

# Regiebetrieb – Geräte und Ausstattungen 2011

## (77100.52000)



Bezeichnung	in EUR
<b>Unterhaltung technischer Anlagen</b>	<b>262.900</b>
<b>davon:</b>	
Reparaturen Elektroanlagen	100.000
Reparaturen Heizung., Lüftung, Sanitär	40.000
Sicherheitstechnik, wie Brandmelde, Sicherheitsbeleuchtung	25.000
Reparaturen Netzersatzanlagen und Notstromgeräten	15.000
Reparaturen an Aufzugsanlagen	20.000
Reparaturen an Einbruchmeldeanlagen	2.500
Elektrobedarf (Material)	25.000
Heizungs- u. Sanitärbedarf (Material)	15.000
Gerätereparaturen, wie: Rasenmäher, Heckenschären usw .	5.000
Reparaturen an Toranlagen und Trennvorhängen u. Ballfangn.	15.400
<b>Wartung und TÜV der technische Anlagen</b>	<b>223.900</b>
<b>davon:</b>	
Lüftungsanlagen	25.400
Brandmeldeanlagen, Feststellanlagen, Hausalarm	80.000
Rauchwarnanlagen	5.000
ortsfeste elektrische Anlagen	15.000
Aufzugsanlagen	20.000
Sicherheitsbeleuchtungsanlagen	15.000
Sprengleranlage	8.000
Heizungsanlagen	20.000
Einbruchmeldeanlagen	20.000
Feuerlöscher, Wandhydranten	12.000
Toranlagen, Ballfangnetze	3.500
<b>insgesamt</b>	<b>486.800</b>





# Finanzausgleichsgesetz

vom 16. Dezember 2009

veröffentlicht GVBl. LSA Nr. 24/2009, S. 684

## - Grundsätzliche Änderungen -

Stand 05.02.2010 nach vorl. Festsetzung

# Straßenverkehr / UA 11100



## 1. Zulassungsvorgänge (01.01. - 31.12.2010)

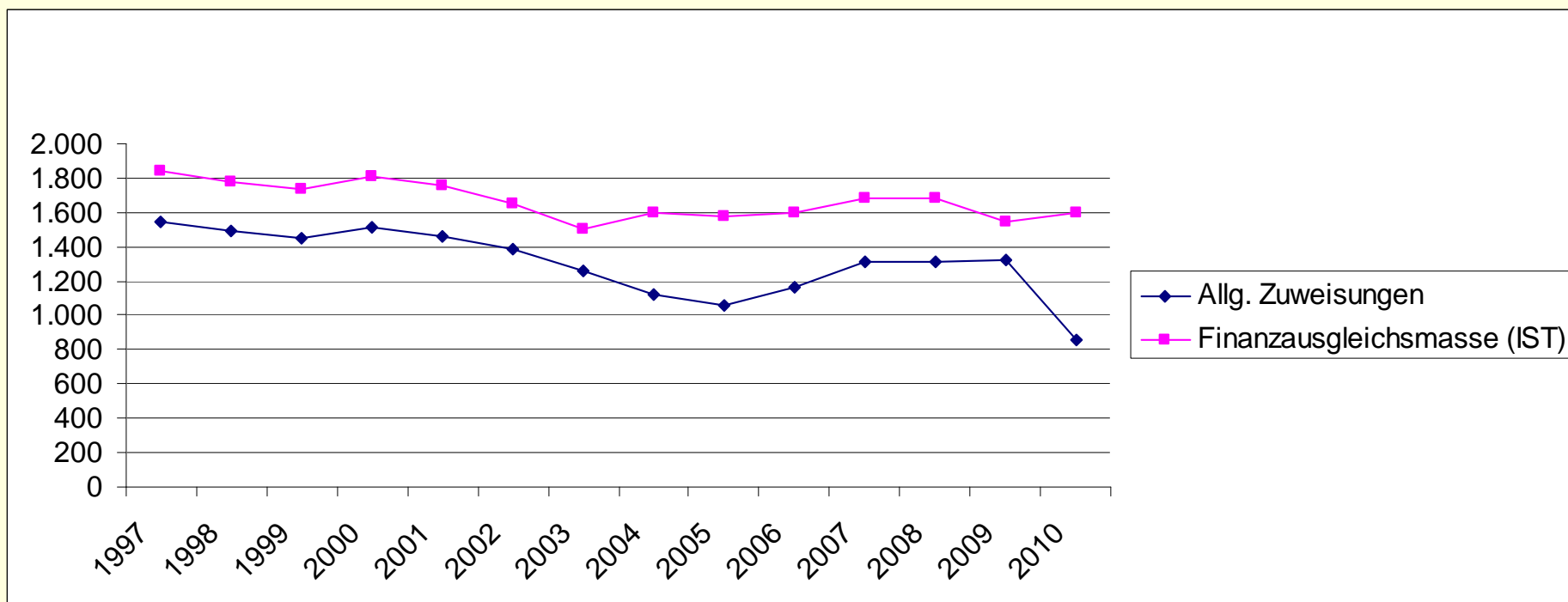
Fahrzeugart Vorgang	PKW	LKW	Bus	Zug- maschinen	Krad	Anhänger	Sonder- fahrzeuge
<b>Gesamtsumme</b>	<b>28.198</b>	<b>2.661</b>	<b>116</b>	<b>993</b>	<b>1.650</b>	<b>2.471</b>	<b>2.530</b>

## 2. Bestand Fahrzeuge zum 31.12.2010

Fahrzeugart Bestand	PKW	LKW	Bus	Zug- maschinen	Krad	Anhänger	Sonder- fahrzeuge
	62389	5476	159	3397	4201	14678	864
<b>Gesamtsumme</b>	<b>91.164</b>						



# Entwicklung der Finanzausgleichsmasse und der Allgemeinen Zuweisungen 1997-2010



	1997	1998	1999	2000	2001	2002	2003	2004	2005	2006	2007	2008	2009	2010
◆ Allgem. Zuweisungen	1.547	1.487	1.454	1.514	1.463	1.390	1.257	1.121	1.063	1.167	1.312	1.309	1.320	<b>854</b>
■ Finanzausgleichsmasse (Ist-Betrag lt. FAG)	1.846	1.777	1.740	1.808	1.754	1.647	1.501	1.602	1.575	1.599	1.686	1.686	1.546	<b>1.595</b>



## Neuerungen FAG - Finanzausgleichsmasse

in Mio EUR	2009 HHPI	2009 Steuerschätzg.	2010 FAG alt	2010 FAG neu	2011 FAG neu
Finanzausgleichsmasse (§ 2 Abs. 1 FAG)	1.749,3	1.581,4	1.465,5	1.595,5	1.590,6

- Bedarf i.H.v. 1,9 Mrd. EUR vs. verfügbare Masse i.H.v. 1,6 Mrd. EUR
- **es fehlen ca. 300 Mio. EUR**
- nach FAG 2009 würde sich die Verbundquote in Zweijahresschritten um jeweils 0,72 Prozentpunkte allmählich auf durchschnittl. Verbundquote der finanzschwachen Flächenländer West (18 %) absenken
- 2010 auf 21,58 % (von 22,3 %)



# Neuerungen FAG – Grundsätzliches

## 1. Systemwechsel vom Steuerverbund zur Bedarfsorientierung

### 1. Finanzbedarf (als Finanzausgleichsmasse)

anhand statistischer Daten unter Berücksichtigung Bevölkerungsentwicklung, Preissteigerung, Steuerkraftentwicklung zweijährig errechnet

- **Keine Prüfung der Angemessenheit des Ausgabebedarfs**
- **kein festgelegter Rahmen für freiwillige Aufgaben**

## 3. Keine ergänzenden Zuweisungen außerhalb der Finanzausgleichsmasse:

### **Alt:**

Schülerbeförderung, Jugendpauschale, Kostenerstattung nach 1.FRG - § 15a FAG (alt)

### **Neu:**

Jugendpauschale und Kostenerstattung nach 1.FRG jetzt als Besondere Ergänzungszuweisungen (**Teil der Masse**)

- Nachr.: Erstattung der Schülerbeförd. nach SchulG (11./12.Kl.) erfolgt gesondert (über MI für Landesentwicklung und Verkehr)
- Straßenbaulastzuweisung = Teil der Allg. Zuweisung (Verteilung im Verhältnis zur Straßenlänge, kein Festbetrag mehr je Kilometer)



# FAG – Teilmassen gem. § 3 FAG

## § 3 FAG - Aufteilung in Teilmassen:

<b><u>1. § 17 Bedarfszuweisung (Ausgleichsstock)</u></b>	<b>60.000 T€</b>
<b><u>2. § 16 Investitionspauschale VMH</u></b>	<b>153.240 T€</b>
Vorabentnahme f.finanzschw.K.(EntflechtG)	./ 10.000 T€
Rest aus Vorjahr (nicht verbrauchte Mittel)	+ 1.264 T€
	= 144.504 T€
<b><u>3. Zuweisungen f.Aufgaben d.übertr. Wk</u></b>	
- § 4 Auftragskostenerstattung	<b>322.063 T€</b>
- § 5 Besondere Zuweisungen (1.+2. FRG)	<b>10.426 T€</b>
<b><u>4. Zuweisungen f. Aufgaben d. eig. Wk</u></b>	
- <b><u>§§ 7-11 Besondere Ergänzungszuweisungen</u></b>	<b><u>206.745 T€</u></b>
- f. Grundsicherung f.Arbeitsuchende	67.492 T€
- f. Aufg. der Sozialhilfe	41.022 T€
- f. Aufg. Kinder- u. Jugendhilfe	6.391 T€
- f. Aufg. GesundheitsdienstG	1.496 T€
- f. Aufg. Erziehungshilfe	90.343 T€
- <b><u>§§ 12-15 Allgemeine Zuweisungen (Rest)</u></b>	<b><u>843.017 T€</u></b>

**§ 2 Abs. 1 Finanzausgleichsmasse (Summe aller Teilmassen) 1.595.491 T€**

# Neuerungen FAG – Verteilungen



<b><u>1. § 17 Bedarfszuweisung (Ausgleichsstock)</u></b>	<b>60.000 T€</b>	
- auf Antrag bei Notlage		
- Hinweis: jährl. Entnahme (2010 i.H.v. 38.868 T€) zur Erhöhung der allg. Zuweisungen der kreisangehörigen Gemeinden		
<b><u>2. § 16 Investitionspauschale VMH</u></b>	<b>144.504 T€</b>	
- kreisfr. St.	25 %	36.126 T€
- kreisang. Gem.	55 %	79.477 T€
- LK	20 %	28.901 T€
- Verteilung proportional zur Höhe der Allg. Zuweisungen		
<b><u>3. § 4 Auftragskostenerstattung</u></b>	<b>322.063 T€</b>	
- kreisfr. St.		86.037 T€
- LK		151.343 T€
- kreisang.Raum unter 20 TEW		49.514 T€
unter 25 TEW		5.903 T€
ab 25 TEW		29.266 T€
- Verteilung erfolgt nach Einwohnerzahlen		

# Neuerungen FAG – Verteilungen



<u>4. §§ 12-15 Allgemeine Zuweisungen</u>	<b>843.017 T€</b>
- Abrechnung 2009 (1/3)	./. 52.000 T€
- Verr. wg. Wegfall KFZ-Steuer (1/2)	+ 13.160 T€
<b>→ = Allg. Zuweisung SOLL</b>	<b>= 804.177 T€</b>
- Aufstockung Grundzentren	+ 11.000 T€
- Aufstockung aus Ausgleichsstock	+ 38.869 T€
<b>= Allg. Zuw. - IST-Berechnung</b>	<b>854.046 T€</b>

- kreisfr. St. (27 %) 217.128 T€

- LK (30 %) 241.066 T€

(Vorabentnahme bei LK und kreisfr. St. Und Verteilung nach Straßenlänge)

- kreisang. Gem. (43%) 345.983 T€

+ Aufst. aus Ausgleichsstock (60 Mio) 38.868 T€

+ Aufst. Grundzentren 11.000 T€

**= Summe kreisang. Gem. 395.851 T€**

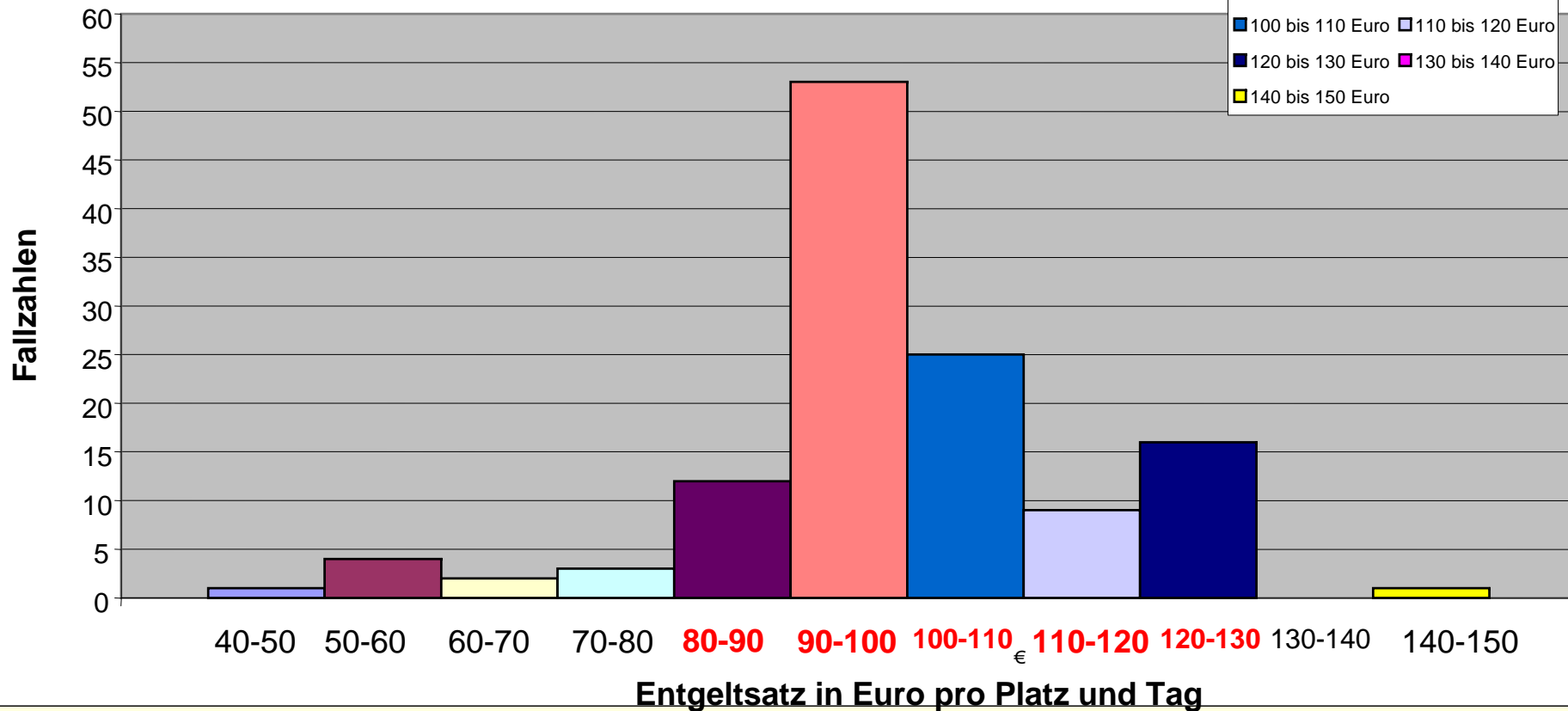
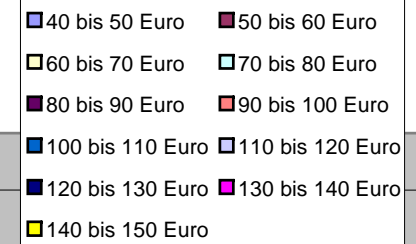


# § 34 SGB VIII- Heimerziehung, betreute Wohnform

## Verteilung der Entgeltsätze pro Tag und Platz in €



Stand: 17.02.2010



Betreute Wohnformen  
mit verringertem Personalschlüssel

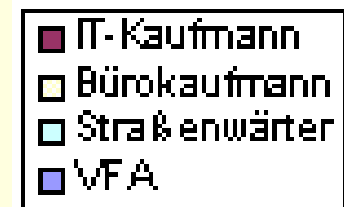
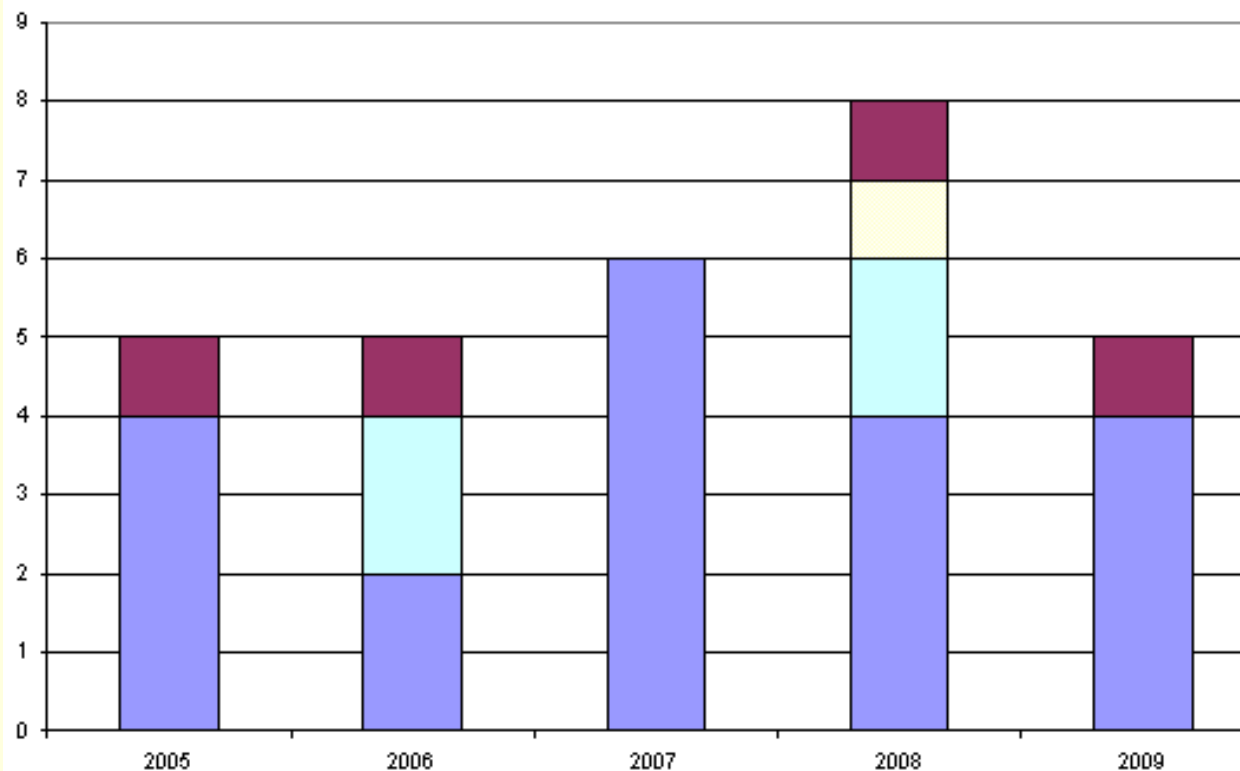


# VWH – Auszubildende

## Beendigung der Ausbildungsverhältnisse

	2000	2001	2002	2003	2004	2005	2006	2007	2008	2009
Verwaltungsfachangestellte/r	4	5	3	4	2	4	2	6	4	4
Bürokaufmann									1	
IT-Kaufmann/o.ä.						1	1		1	1
Straßenwärter	4	2	2	2	2		2		2	
	<b>8</b>	<b>7</b>	<b>5</b>	<b>6</b>	<b>4</b>	<b>5</b>	<b>5</b>	<b>6</b>	<b>8</b>	<b>5</b>

Beendigung der Berufsausbildung





# VWH – Auszubildende / Beendigung der Berufsausbildung

- **2010 Auszubildende neu:**
  - 2 Verwaltungsfachangestellte,
  - 2 Straßenwärter,
  - 1 Fachinformatiker/Systemintegration  
(neuer Ausbildungsberuf)
- **seit 2005:** bei erfolgreicher Beendigung der Ausbildung – Übernahme in Arbeitsverhältnisse (bedarfsabhängig)
- **Grundlage:** Rahmenvereinbarung zur Personalentwicklung im LK Stendal (Pkt. 5.17 – Änderung am 26.06.2006)
- Übernahme entspr. Bedarf unter Berücksichtigung des Gesamtabschlusses der Ausbildung
- Abschluss mit Note 2: Vollzeit, sonst Teilzeit und/oder befristet



## VWH – Mgl. Personalkosten/ Tarifverhandlung

- PK It. SN Pl. 2009 (o. Abfindung ATZ): 29.407 TEUR
- PK Pl. 2010: 29.477 TEUR unter Berücksichtigung einer Steigerung von 1,5 %
- 1 % Tarifsteigerung bedeuten für den LK Stendal Mehrkosten i.H.v. ca. 300.000 EUR

<b>Entwicklung Kreisumlage</b>								
<b>Einheitsgemeinde/ Verbandsgemeinde</b>	<b>Bemessungs- grundlage 2009</b>	<b>Kreisumlage 2009 (48,1 v.H.)</b>	<b>Bemessungs- grundlage 2010</b>	<b>Kreisumlage 2010 (44,05 v.H.)</b>	<b>Bemessungs- grundlage 2011</b>	<b>Kreisumlage 2011 (44,43 v.H.)</b>	<b>Bemessungs- grundlage 2012</b>	<b>Kreisumlage 2012 (46,91 v.H.)</b>
Einheitsgemeinde Stadt Bismark	4.459.255,00	2.144.901,66	5.265.011,70	2.319.237,65	5.800.591,00	2.577.202,58	5.087.639,00	2.386.611,45
Einheitsgemeinde Hansestadt Havelberg	3.682.379,40	1.771.224,49	4.275.583,90	1.883.394,71	4.498.862,00	1.998.844,39	3.781.032,00	1.773.682,11
Einheitsgemeinde Hansestadt Osterburg	6.342.681,60	3.050.829,85	6.852.820,60	3.018.667,47	6.957.531,00	3.091.231,02	6.419.143,00	3.011.219,98
Einheitsgemeinde Hansestadt Stendal	25.216.337,80	12.129.058,48	29.561.598,00	13.021.883,92	32.440.259,00	14.413.207,07	30.164.081,00	14.149.970,40
Einheitsgemeinde Stadt Tangermünde	5.935.349,80	2.854.903,25	6.771.080,00	2.982.660,74	7.324.188,00	3.254.136,73	6.500.614,00	3.049.438,03
Einheitsgemeinde Stadt Tangerhütte	5.850.668,80	2.814.171,69	7.056.412,90	3.108.349,88	7.814.796,00	3.472.113,86	6.403.027,00	3.003.659,97
<b>Verbandsgemeinde Arneburg-Goldbeck</b>								
<b>Mitgliedsgemeinden</b>								
Arneburg, Stadt	901.516,80	433.629,58	1.395.322,50	614.639,56	1.911.011,00	849.062,19	1.785.456,00	837.557,41
Eichstedt	552.416,80	265.712,48	648.015,50	285.450,83	701.131,00	311.512,50	618.982,00	290.364,46
Goldbeck	723.862,40	348.177,81	863.210,40	380.244,18	939.331,00	417.344,76	838.553,00	393.365,21
Hassel	501.984,40	241.454,50	599.863,90	264.240,05	635.239,00	282.236,69	518.342,00	243.154,23
Hohenberg-Krusemark	924.571,80	444.719,04	1.083.339,10	477.210,88	863.919,00	383.839,21	865.593,00	406.049,68
Iden	481.275,00	231.493,28	574.399,70	253.023,07	624.068,00	277.273,41	524.559,00	246.070,63
Rochau	335.311,20	161.284,69	386.689,20	170.336,59	754.809,00	335.361,64	517.815,00	242.907,02
Werben, Stadt	579.291,00	278.638,97	678.647,90	298.944,40	719.899,00	319.851,13	620.552,00	291.100,94
<b>Verbandsgemeinde "Elbe-Havel-Land"</b>								
<b>Mitgliedsgemeinden</b>								
Wust-Fischbeck	687.217,20	330.551,47	806.609,90	355.311,66	923.938,00	410.505,65	817.259,00	383.376,20
Schönhausen	1.174.718,20	565.039,45	1.346.154,30	592.980,97	1.403.805,00	623.710,56	1.280.374,00	600.623,44
Kamern	611.457,80	294.111,20	716.458,40	315.599,93	770.279,00	342.234,96	664.104,00	311.531,19
Klitz	847.838,20	407.810,17	1.002.084,90	441.418,40	1.081.296,00	480.419,81	931.166,00	436.809,97
Schollene	576.135,00	277.120,94	699.677,90	308.208,11	775.899,00	344.731,93	658.034,00	308.683,75
Sandau, Stadt	447.073,80	215.042,50	497.469,80	219.135,45	584.822,00	259.836,41	511.433,00	239.913,22
<b>Verbandsgemeinde Hansestadt Seehausen</b>								
<b>Mitgliedsgemeinden</b>								
Aland	754.036,00	362.691,32	904.849,90	398.586,38	995.540,00	442.318,42	889.847,00	417.427,23
Altmärkische Höhe	1.027.055,00	494.013,46	1.170.303,00	515.518,47	1.280.161,00	568.775,53	1.098.372,00	515.246,31
Altmärkische Wische	501.620,80	241.279,60	565.703,90	249.192,57	593.871,00	263.856,89	488.520,00	229.164,73
Zehrental	475.880,40	228.898,47	543.617,20	239.463,38	593.876,00	263.859,11	511.458,00	239.924,95
Hansestadt Seehausen	2.848.046,80	1.369.910,51	3.512.236,10	1.547.140,00	3.762.354,00	1.671.613,88	3.138.845,00	1.472.432,19
	<b>66.437.981,00</b>	<b>31.956.668,86</b>	<b>77.777.160,60</b>	<b>34.260.839,25</b>	<b>84.751.475,00</b>	<b>37.655.080,33</b>	<b>75.634.800,00</b>	<b>35.480.284,70</b>

# Fischereibehörde



- per 30.09.2011 10.885 Fischereischeininhaber
- ab 1994 Fischereischeingesetz
- ab 1993 6.050 Personen Fischerprüfung
- 2009: 2.200 Erteilungen bzw. Verlängerungen
- 2010: 1.646 ...
- 2011 bis 30.09.2011: 1.182 ...